

Zsibók, Zs., Egyed, I. (2022): Pécs és Kolozsvár sajátos fejlődési pályája a regionális és a vállalati termelékenység tükrében. city.hu Várostudományi Szemle 2(2), 95–114.

Pécs és Kolozsvár sajátos fejlődési pályája a regionális és a vállalati termelékenység tükrében

Zsibók Zsuzsanna¹ – Egyed Ildikó²

Absztrakt

Összehasonlító kutatásunkban megvizsgáljuk, hogy hogyan változott két kelet-közép-európai vidéki nagyváros, Kolozsvár és Pécs gazdasági helyzete a pénzügyi-gazdasági válságot követő időszakban. Párhuzamba állítjuk a regionális szinten tetten érhető gazdasági folyamatokat a városok legnagyobb vállalatainak tendenciáival a globális pénzügyi-gazdasági válság és a koronavírus válság közötti időszakban. Empirikus kutatásunk ezért a két város kétszáz legnagyobb helyi vállalatának adataira terjed ki, melyeket munkaerő-termelékenységi szempontból elemzünk. Adataink forrása az Orbis vállalati adatbázisa, amelyet kiegészítünk regionális, NUTS3 bontású adatokkal az Eurostat adatbázisából. Adataink lehetővé teszik az ágazati bontású elemzést is, de a részletes vizsgálat helyett a közszféra szerepét emeljük ki. Eredményeink arra engednek következtetni, hogy Kolozsvár és Pécs régiója némileg eltérő kihívásokkal néz szembe, ugyanis az előbbi esetben problémát jelent a vidéki térségének a dinamizálása, míg az utóbbi számára mind a külső erőforrások bevonása, mind az endogén erőforrások megtartása és képzése tartósan komoly nehézség. Pécs városa jóval erősebben támaszkodik a közszféra szerepvállalására, mint Kolozsvár, de az erős felsőoktatási jelenlét önmagában nem tudja pótolni az egyéb endogén növekedési forrásokat.

Kulcsszavak: regionális gazdasági növekedés, vidéki nagyvárosok, vállalati szintű termelékenység, mikroszintű adatok, Kelet-Közép-Európa

Abstract

In our comparative research, we examine how the economic situation of two Central and Eastern European second-tier cities, Cluj-Napoca and Pécs, has changed in the period following the financial and economic crisis. We contrast the economic trends at the

¹ PhD, tudományos munkatárs, KRTK RKI

² PhD, tudományos munkatárs, KRTK RKI

regional level with the trends of the cities' largest companies in the period between the global financial and economic crisis and the coronavirus crisis. Our empirical research therefore covers data from the two hundred largest local firms in the two cities, analysed from a labour productivity perspective. The source of our data is the Orbis enterprise database, complemented by NUTS3 level data from Eurostat. Our data also allow for a sectoral analysis, but instead of a detailed study, we highlight the role of the public sector. Our results suggest that the regions of Cluj-Napoca and Pécs face somewhat different challenges, the former having problems in integrating its rural area, while the latter has a persistent difficulty in attracting external resources as well as in retaining and creating endogenous resources. The city of Pécs relies much more heavily on public sector involvement than Cluj-Napoca, but a strong higher education presence alone cannot substitute for other endogenous sources of growth.

Keywords: regional economic growth, second-tier cities, firm-level productivity, micro-level data, Central and Eastern Europe

Bevezetés

A kelet-közép-európai gazdaságokat (Lengyelország kivételével) a globális pénzügyi és gazdasági válság súlyosan érintette, és a kilábalás folyamata a 2010-es évek közepéig elhúzódott, de ezt követően teret nyert a magasnyomású gazdaság (MNB 2016), amely lehetővé tette, hogy a gazdasági fejlettség az európai átlagos fejlettségi szinthez közeljen (az egy főre jutó GDP tekintetében). Ez a tendencia Romániában különösen hangsúlyos volt, illetve ennek a folyamatnak egyértelműen a fővárosi régiók voltak a nyertesei, de a fővárosokon kívüli régiók is erősödni tudtak, bár kisebb mértékben. A területi egyenlőtlenségek közvetlenül a globális pénzügyi-gazdasági válság után érték el a csúcspontjukat (2009-ben Magyarországon és 2011-ben Romániában), utána csökkenni kezdtek, de csökkenésük 2015 után megállt.

A 2010-es években a helyi és a nemzetgazdasági fejlődés szempontjából egyaránt meghatározó fordulat következett be, ugyanis a kelet-közép-európai országokban a rendszerváltás és a globális pénzügyi-gazdasági válság után jellemző munkanélküliség problémája a visszájára fordult, és a munkaerőhiány vált egyre inkább a növekedés akadályává (Poór et al. 2021). Az intenzív munkahelyteremtő beruházások mellett (amelyek különösen az alacsonyabb hozzáadott értékű szegmenseket érintették) a regionális munkaerő-piaci mutatók általános javulása látványos konvergenciát eredményezett a régiók között a foglalkoztatás és a munkanélküliség tekintetében. Mindez Magyarorszá-

gon egyértelműen tetten érhető, de Romániában kevésbé. Közismert tény, hogy a későbbiekben már csak korlátozottan érvényesül a munkaerőpiac bővülésére támaszkodó gazdasági fejlődés és az ebből fakadó területi kiegyenlítődé: a munkaerő létszámában már kevésbé bővíthető – esetleg csak az alacsony státuszú munkahelyeken – ezért a minőségi bővülés válik kritikus kérdéssé. Fontos megfigyelés, hogy a munkaerő-piaci mutatók regionális különbségei (az egy főre jutó GDP területi különbségeiben mért) területi gazdasági egyenlőtlenségek egyre kisebb hányadért felelősek (nem több, mint 3-5 százalékkért), a fennmaradó hányad pedig a régiók közti munkatermelékenység meglévő különbségeinek tulajdonítható (jóval 95 százalék felett), amint azt Monfort (2020) több európai ország esetében is kimutatta. A munkatermelékenység mutatója magában foglalja a tőkeellátottság és a teljes tényezőtermelékenység hatását (a növekedési számvitel szerinti felbontás szerint, ld. Kónya 2018). Hüttl (2012) kutatásai alapján azt feltételezzük, hogy ezek közül a tőkebeáramlásnak van nagyobb szerepe, míg a teljes tényezőtermelékenység növekedése gyenge. Mindez a hatékonyságorientált területfejlesztési politikák előtérbe helyezését teszi szükségessé (MNB 2022). Nyilvánvaló, hogy a városok gazdasági teljesítménye központi szerepet játszik a régiók dinamikájában, és ebben a vidéki központoknak vagy kisebb városoknak is megvan a szerepük (Ouweland et al., 2022, Rechnitzer és Berkes, 2021, Tache et al., 2016).

A demográfiai és a munkaerő-piaci változások mellett – ezektől nem teljesen függetlenül – a gazdaságok a termelékenység növekedésének jelentős lassulásával szembesültek a válság utáni időszakban Európa- és világszerte egyaránt. Ennek az ún. termelékenységi rejtélynek (productivity puzzle, Askenazy et al., 2016) egyértelműen kimutatható egy regionális dimenziója (Tsvetkova et al., 2020); és a vállalati szektornak magától értetődően döntő szerepe van a regionális termelékenység alakulásában, a szintén nem elhanyagolható intézményi tényezők mellett (Rodríguez-Pose, Ganau, 2022). Egy régió vagy nemzet gazdasági teljesítményét leginkább a nagyvállalatai befolyásolják (Békés és Ottaviano, 2016), noha a kis- és középvállalati szektornak vitathatatlan szerepe van a foglalkoztatásban. A potenciális nemzeti bajnokok rendszerváltás utáni privatizációja vagy megszűnése, valamint a hazai középvállalatok gyengesége (Lux 2020) kevés alternatívát kínál az úgynevezett függő piacgazdaságok külföldi tőke által vezérelt modelljével szemben (Bohle és Greskovits, 2006). A külföldi multinacionális vállalatok meghatározóak a piacvezérelt újraparosításban mind a rendszerváltás, mind a gazdasági-pénzügyi válság után, amelynek térbeli mintázata rendkívül heterogén (Lengyel et al., 2016). Összehasonlító kutatásunk két vidéki regionális központ, Kolozsvár és Pécs gazdasági helyzetének változását vizsgálja a pénzügyi-gazdasági válságot követő időszakban. Megvizsgáljuk, hogy milyen területi tendenciák ismerhetők fel, amelyek a ko-

ronavírus okozta válság utáni időszakban is feltételezhetően érvényesülni fognak. Kutatásunk célja, hogy feltárjuk a két város és régiójuk gazdasági környezete közötti főbb különbségeket, valamint a közép- és hosszabb távon kirajzolódó fejlesztési irányokat. Ezt a kérdést mezo- (regionális) és mikro- (vállalati) szinten kívánjuk elemezni.

Kutatásunk egy többéves kutatási program része, amely Pécs és Kolozsvár helyi erőforrás-ellátottságát vizsgálja összehasonlító szemléletben (lásd még Zsibók-Egyed, 2022). A kutatási program fő célja a két együttműködő intézmény közötti tudáscsere elősegítése. A két város kiválasztása több szempontból is indokolható, habár nem minden tekintetben ideális. A rendszerváltó gazdaságokban a fővárosok erős dominanciája jellemző, bár a vidéki nagyvárosok mint növekedési pólusok szintén fontos fejlődési központok, különösen Románia egyik legnépesebb vidéki városaként Kolozsvár (több mint 300 ezer lakos), illetve kisebb mértékben Pécs is. Jelentős különbség, hogy a magyar településhálózatban hiányzik a városi piramis második szintje, a 300-500 ezer lakosú nagyvárosok kategóriája. Pécs az európai uniós normák szerint 100 és 200 ezer fő közötti lakosságszámmal rendelkező közepes méretű városnak számít, nemzetközi láthatósága kicsi (Somlyódy, 2014). Egy kelet-közép-európai városokat különböző indexek és rangsorok alapján vizsgáló kutatás Kolozsvárt a kiemelkedő, Pécsset viszont a közepes hatékonyságú régióközpontok közé sorolja (ld. Kézai 2021). Pécs és Kolozsvár fontos közös jellemzője, hogy a fővárostól távol helyezkednek el, ennek ellenére közvetlen határon átnyúló tevékenységük a tágabb régiójuk gazdasági gyengesége miatt nem jelentős. Kolozsvár és térsége, Kolozs megye Bukarest után a második legfejlettebb terület, kedvező gazdasági, demográfiai és jövedelmi mutatókkal jellemezhető országos jelentőségű növekedési pólus (ld. Benedek 2022). Ugyanez nem mondható el az ipar leépülésével sújtott vidéki egyetemi városról, Pécsről és térségéről, Baranya megyéről, mivel gyenge gazdasági környezetben helyezkedik el, és gazdasága inkább a stagnálás, mint a bővülés jeleit mutatja (Lengyel et al. 2016). Kutatásunkban olyan vidéki nagyvárosok fejlődési lehetőségeit kívánjuk megvizsgálni, amelyek maguk is fejlettek, de regionális háttérük/tágabb regionális környezetük elmaradott. Előzetes feltételezésünk szerint fejlesztési kihívásaik mögött egyrészt a többszintű kormányzás problémái (Pálné Kovács, 2020, 2021), másrészt a kevésbé fejlett intézményi környezet és – ezzel összefüggésben – a fejlődési potenciáljuk kihasználatlansága áll (Barca, 2009). Kutatásunk újdonsága, hogy az Orbis adatbázist viszonylag rövid ideje használja a magyar tudományos közösség (lásd pl. Muraközy et al., 2018), különösen a regionális tudomány területén, bár a nemzetközi szakirodalomban hosszabb múltra tekint vissza (Gal, 2013), és lehetővé teszi, hogy a termelékenység elemzésében mélyebbre ássunk, mint a szokásos regionális szintű adatok használatával tehetnénk.

Jelen tanulmányban a fent bemutatott folyamatokat regionális szinten feltáró statisztikai módszerrel kívánjuk elemezni, majd összevetjük ezeket a vállalati szintű adatokból nyert eredményekkel. Tanulmányunk második részében röviden összefoglaljuk Románia és Magyarország területi trendjeit a két válság közötti időszakban, majd bemutatjuk adatbázisunkat és az alkalmazott módszertant, ezt követően pedig az eredményeket ismertetjük. Az utolsó szakasz a következtetéseinket és a további kutatások lehetséges irányait mutatja be.

A gazdasági növekedés tényezői a két válság között

A globális pénzügyi-gazdasági válságból való kilábalás során a két ország számára a fő kihívást az jelentette, hogy a csökkenő munkatermelékenység és az Európai Unió egészét jellemző lanyguló növekedés általános kontextusában a beruházások és a termelékenység által vezérelt növekedést generáljanak. Az alacsonyabb hozzáadott értékű tevékenységekre való szakosodás azonban, amely különösen Románia esetében figyelhető meg, aláássa a magasabb hozzáadott értékű, vállalatirányítási központok vonzására és a közepes jövedelem csapdjából való kilábalásra irányuló erőfeszítéseiket (Gál és Schmidt 2017). Külföldi működőtőkére alapozott modelljeik gyengesége (melyek fő elemei az alacsony munkaerőköltségek, a szakképzett munkaerő, az adókedvezmények és a Nyugathoz való közelség) a hazai élenjáró, innovátor vállalatok és vállalatirányítási központok hiányában nyilvánul meg, amelyet súlyosbít a csökkenő arányú munkaképes korú népesség (lásd pl. Galgóczi et al., 2015, Lux, 2017, Egyed és Rácz, 2020). A külföldi leányvállalatok hozzáadott értékhez való hozzájárulása 2018-ban Romániában meghaladta az 50 százalékot, Magyarországon pedig a 40 százalék körüli értéket (Grieverson et al., 2021). Az autóiipari ágazat dominanciája, amely Románia esetében a munkahelyek 15 százalékát, Magyarországon pedig 13 százalékát adja, az ipari diverzifikációt a nemzeti iparfejlesztési stratégiák fókuszpontjába helyezi.³ Muraközy et al. (2018) arra figyelmeztetnek, hogy nemcsak az élenjáró vállalatok (a termelékenységi teljesítmény szempontjából a felső 5 százalék) és a többiek (azaz a lemaradó cégek sokasága az eloszlás végén) közötti nagy termelékenységi különbség jelent problémát az aggregált gazdasági teljesítmény szempontjából Magyarországon, hanem maguknak az élvonalbeli cégeknek az általánosan gyenge termelékenysége is. Egy a technológia diffúzióját támogató fejlett infrastruktúra (mint például a németországi Fraunhofer Intézetek

³ <https://www.acea.auto/figure/share-of-direct-automotive-employment-in-the-eu-by-country> (letöltve: 2022. 06.24.)

vagy a brit Catapult) segíthetné a nem élvonalbeli cégeket az innováció átvételében, megakadályozva a szakadék további mélyülését.

Fentebb már említettük, hogy Monfort (2020) számításai szerint a legtöbb európai országban a munkatermelékenység regionális különbségeinek az egy főre jutó GDP területi szóródásához való hozzájárulása több mint 90 százalékos, amely az elmúlt évtizedekben egyre hangsúlyosabb tényezővé vált, mivel a regionális különbségek a munkatermelékenység tekintetében nőttek, miközben a munkaerőpiaci mutatók regionális különbségei csökkentek. Románia és Magyarország e tekintetben a rangsor élén helyezkednek el (a munkatermelékenység területi szóródásának a teljes GDP egy főre jutó szóródásához való 95 százalékot jóval meghaladó hozzájárulása révén). Ebből kifolyólag a munkaerőhiányos környezetben a munkaerő-piaci politikák a regionális különbségek további mérséklésében marginális szerepet játszanak, míg a munkatermelékenység javítása kulcsfontosságú az elmaradott térségek felzárkóztatásában (beleértve a tőkeelátottság javítását is). Mint fentebb jeleztük, a munkatermelékenységi különbségek nagy része strukturális hatásokkal magyarázható, nevezetesen azzal, hogy a nagyobb méretű és a külföldi tulajdonban lévő vállalatok jelentős termelékenységi előnnyel rendelkeznek a kisebb, helyi vállalatokkal szemben (Muraközy et al., 2018). Egyrészt az alacsony innovációs teljesítmény – különösen a feldolgozóiparban és az IKT területén – aláássa a hazai vállalatok azon képességét, hogy hozzáférjenek a termelékenység növeléséhez elengedhetetlen tudáshoz és készségekhez. Másrészt a helyi tovagyrúzó hatások gyengén érvényesülnek a technológia-adaptáció akadályai miatt (Éltető és Alguacil, 2020). A külföldi tulajdonú cégek kétszeres termelékenységi előnnyel rendelkeznek a hazai cégekkel szemben az egy alkalmazottra jutó hozzáadott érték tekintetében (KSH, 2020). A külföldi tulajdonú, nagyobb vállalatok térbeli megoszlása mind Magyarországon, mind Romániában erőteljesen koncentrált: a főváros, Budapest a magyarországi FDI-állomány (nettó kötelezettségek) 44,8%-át, Bukarest-Ilfov régió pedig a romániai FDI-állomány 61,8%-át adta 2020-ban (KSH, 2022 és Statista, 2022), Kolozsvár ugyanakkor e tekintetben jóval kedvezőbb helyzetben van, mint Baranya megye. A szakirodalommal összhangban feltételezzük, hogy az ágazaton belüli termelékenységi különbségek (élenjárók versus lemaradók) nagyobb szerepet játszanak, mint az ágazatok közötti eltérések; Andrews et al. (2019) megállapítja, hogy az egyes országok aggregált termelékenységét és annak különbségeit egyre inkább az országokon és ágazatokon belüli vállalati teljesítmény heterogenitásával hozzák összefüggésbe.

Adatok és módszerek

Kutatásunk empirikus része a két város, Kolozsvár és Pécs legnagyobb helyi vállalatainak adataira terjed ki, amelyeket a munkatermelékenység szempontjából elemzünk. A bevétel és a foglalkoztatás szerinti 200 legnagyobb vállalkozást vesszük figyelembe, mely vállalatok köre csak részben fedí egymást, így ez két párhuzamos elemzésnek is tekinthető. Adataink forrása a Bureau Van Dijk vállalat által kiadott Orbis Europe vállalati adatbázis, amelyet regionális (NUTS3) szintű Eurostat adatokkal egészítettünk ki. Célunk, hogy a helyi tendenciákat ne csak keresztmetszetben, hanem az időbeli dinamikájuk szempontjából is értékeljük, ezért a két válság közötti időszak adatait elemezzük. A vállalati szintű adatok a 2013 és 2020 közötti időszakra állnak rendelkezésre.

Az Orbis adatbázisból a következő vállalati szintű adatokat használtuk fel az elemzésünkhöz: a vállalat neve, az ágazat kódja (NACE Rev.2 szerinti négyjegyű kódok), az üzemi/üzleti tevékenység bevétele (dollárban), valamint az alkalmazottak száma.

A vállalati adatokat kiegészítettük regionális adatokkal is: az Eurostatnál 2000 és 2020 között ágazati bontásban érhető el a bruttó hozzáadott érték és a foglalkoztatás adatai NUTS3 szinten (nama_10r_3gva és nama_10r_3empers adatbázisok). A rendelkezésre álló vállalati szintű adatok lehetővé teszik az ágazatok közötti különbségek vizsgálatát, de a kutatás jelenlegi fázisában vállalati szinten csak a közszférát és a magán-szférát különítjük el, részletesebb ágazati bontást csak a regionális szintű elemzésben használunk. A NACE-kódok alapján nem lehet egyértelműen meghatározni, hogy egy vállalat a magán- vagy a közszférában működik-e, de a szakirodalomban szokásos módon (Felméry, 2012) a közigazgatás, az oktatás és az egészségügyi tevékenységeket tekintjük közszolgáltatásnak (O, P és Q betűjelű ágazatok, illetve a 8411-8899 kódok).

A gazdasági dinamika időbeli összehasonlíthatósága érdekében érdemes a bruttó hozzáadott érték adatokat és a bevételi adatokat változatlan árakra átszámolni. Erre a célra az AMECO adatbázisban közzétett GDP-deflátort használjuk, amely nemzeti szinten áll rendelkezésre; a szakirodalomban elfogadott, hogy a regionális árszinteket az adatok korlátozott hozzáférhetősége miatt nemzeti szintű megfelelőikkel közelítik (lásd pl. Rokicki és Hewings, 2019). A deflátor segítségével a bevételi, illetve a bruttó hozzáadott érték adatokat a 2015. évi árszínvonalon fejezzük ki.

A regionális szintű munkatermelékenységet a regionális GDP (vagy bruttó hozzáadott érték) és a foglalkoztatottak számának hányadosaként definiáljuk. Sajnos nem rendelkezünk adatokkal a ledolgozott órákra vonatkozóan, és nem tudunk különbséget tenni a teljes és részmunkaidős foglalkoztatás között. Ezzel párhuzamosan vállalati szinten a munkatermelékenység közelítéseként a bevételek és a foglalkoztatottak számának arányát használjuk. Gal (2013) a nemzetközi vállalati szintű összehasonlításokhoz más

alternatív mérőszámok (például a teljes tényezőtermelékenység, TFP) mellett a bevétel alapú munkatermelékenységet is használja.

Gal (2013) a bevételen alapuló munkatermelékenységet amiatt ajánlja, mert a szükséges adatok a legszélesebb körben elérhetőek, ugyanakkor negatívumként említi, hogy nem számol a köztes inputok felhasználásával. A jelentős vizonteladási tevékenységet folytató vállalatok (pl. kiskereskedelmi vállalatok) várhatóan magas termelékenységet mutatnak e mérőszám szerint. A hozzáadott értéken alapuló munkatermelékenység révén ez a probléma kiküszöbölhetővé válik, mivel a hozzáadott érték önmagában a kibocsátás (értékesítés vagy bevétel) és a közbenső ráfordítások (beleértve a kiskereskedelemben jellemző eladott áruk beszerzési értékét) különbségeként definiálható. A munkatermelékenység e mutatója ugyanakkor nem veszi számításba a vállalatok közötti tőkeintenzitásbeli különbségeket, így a tőkeintenzitás figyelembevételéhez a teljes tényezőtermelékenységet (TFP) kell kiszámítani. Kutatásunk ezen szakaszában a bevétel-alapú munkatermelékenység vállalati szintű használata mellett döntünk, mivel így a vállalatok tágabb köréről vannak adataink, és ezeket az eredményeket később összehasonlítási alappul használhatjuk részletesebb vállalati termelékenységi kutatásokban.

Eredmények

Kutatásunk eredményeinek bemutatásakor párhuzamba állítjuk Pécs és Kolozsvár tágabb környezetének (NUTS3 szint) területi folyamatait – összevetve azokat az országok egészére, illetve a fővárosokra vonatkozó adatokkal – valamint a városokban székhellyel rendelkező vállalatok teljesítményének tendenciáit, a fejezet ennek megfelelően két részre tagolódik.

A regionális szintű elemzés eredményei

A regionális bontású adatok azt mutatják, hogy a munkatermelékenység tekintetében Baranya megye jóval a magyarországi átlag alatt, Kolozs megye pedig a romániai átlag felett teljesít. A közszférában a különbségek hasonló irányúak, bár kisebbek. A termelés és a foglalkoztatás területi eloszlása Magyarországon koncentráltabb, a főváros nagyobb arányban részesedik az országos termelésből és foglalkoztatásból, mint Romániában. A közszférában a bruttó hozzáadott érték és a foglalkoztatás megoszlása valamivel kiegyensúlyozottabb (1. táblázat).



1. táblázat

Románia és Magyarország néhány gazdasági mutatója (NUTS3 szint)

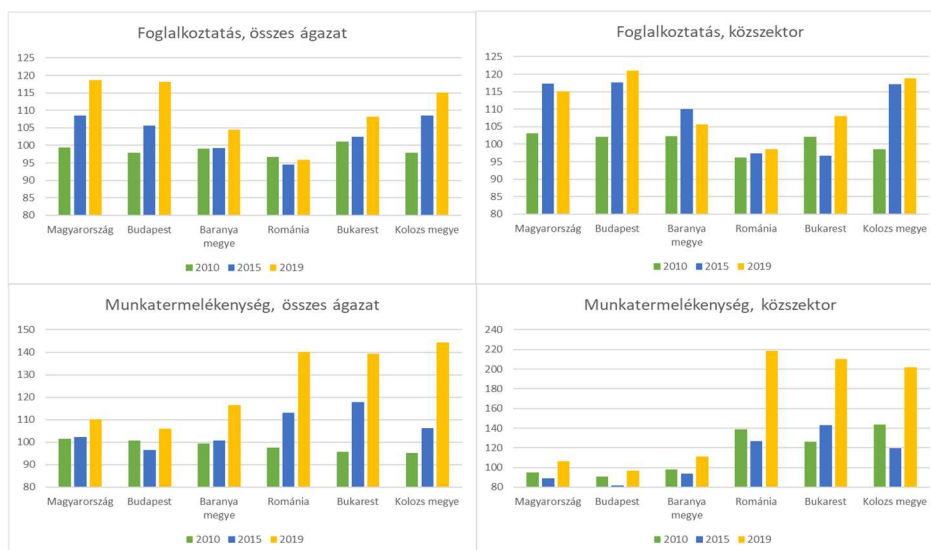
<i>munkatermelékenység, országos átlag = 100</i>						
	Teljes gazdaság			Közszféra		
	2009	2014	2019	2009	2014	2019
Budapest	113,3	111,8	109,0	103,6	109,1	94,5
Baranya	83,9	84,0	88,6	92,8	92,9	97,1
Bukarest	200,3	206,3	199,1	112,7	109,4	108,4
Kolozs	121,3	122,2	124,9	108,1	118,6	99,9
<i>bruttó hozzáadott érték részarányok, ország összesen = 100</i>						
	Teljes gazdaság			Közszféra		
	2009	2014	2019	2009	2014	2019
Budapest	38,8	37,0	37,2	36,4	37,8	34,9
Baranya	2,7	2,4	2,5	3,9	3,7	3,7
Bukarest	22,2	23,9	24,9	19,0	19,0	20,0
Kolozs	4,1	4,5	5,0	4,1	4,6	4,5
<i>foglalkoztatás részarányok, ország összesen = 100</i>						
	Teljes gazdaság			Közszféra		
	2009	2014	2019	2009	2014	2019
Budapest	34,3	33,1	34,1	35,2	34,7	37,0
Baranya	3,2	2,9	2,8	4,2	4,0	3,8
Bukarest	11,1	11,6	12,5	16,9	17,3	18,5
Kolozs	3,3	3,7	4,0	3,8	3,9	4,5

Forrás: Eurostat adatok alapján saját szerkesztés.

A gazdaság dinamikáját vizsgálva megállapíthatjuk, hogy 2009 és 2019 között Magyarországon sokkal intenzívebben nőtt a foglalkoztatás, mint Romániában, ami Budapest és Bukarest viszonyában is igaz. Kolozs megye ugyanakkor kiemelkedik a romániai átlaghoz képest, és Baranya megyénél is nagyobb foglalkoztatás-bővülést ért el mind a közszférában, mind a teljes gazdaságban (1. ábra). A foglalkoztatás növekedése azonban nem párosult termelékenységjavulással Magyarországon, ezért Románia és Kolozs megye e tekintetben jóval kedvezőbb helyzetben van, a magyarországi munkatermelékenység pedig voltaképpen stagnál.

1. ábra

A munkatermelékenység és a foglalkoztatás változása nemzeti és megyei szinten
(2009 = 100)



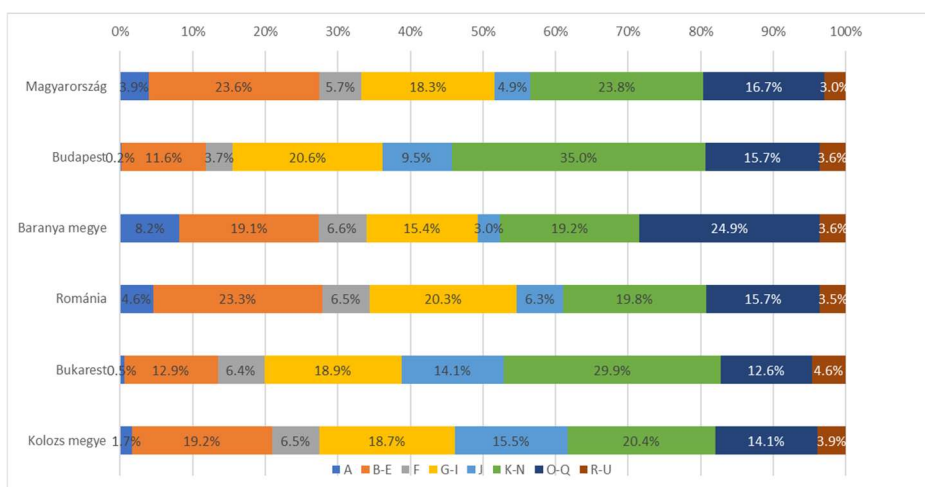
Forrás: Eurostat adatok alapján saját szerkesztés.

A vizsgálatunkban szereplő területi egységek ágazati szerkezete⁴ meglehetősen eltérő (2. és 3. ábra). A legszembeütőbb különbség az, hogy Baranya megyében a közszféra (O-Q) mind a foglalkoztatás, mind a bruttó hozzáadott érték tekintetében felülreprezentált, míg Kolozs megyében a termelés ágazati megoszlása sokkal kiegyensúlyozottabb.

⁴ A: Mezőgazdaság, erdőgazdálkodás, halászat; B: Bányászat, kőfejtés; C: Feldolgozóipar; D: Villamosenergia-, gáz-, gőzellátás, légkondicionálás; E: Vízellátás, szennyvíz gyűjtése, kezelése, hulladékgazdálkodás, szennyeződésmentesítés; F: Építőipar; G: Kereskedelem, gépjárműjavítás; H: Szállítás, raktározás; I: Szálláshely-szolgáltatás, vendéglátás; J: Információ, kommunikáció; K: Pénzügyi, biztosítási tevékenység; L: Ingatlanügyletek; M: Szakmai, tudományos, műszaki tevékenység; N: Adminisztratív és szolgáltatást támogató tevékenység; O: Közigazgatás, védelem, kötelező társadalombiztosítás; P: Oktatás; Q: Humánegészségügyi, szociális ellátás; R: Művészet, szórakoztatás, szabadidő; S: Egyéb szolgáltatás; T: Háztartás munkaadói tevékenysége, termék előállítása, szolgáltatás végzése saját fogyasztásra; U: területen kívüli szervezet.

2. ábra

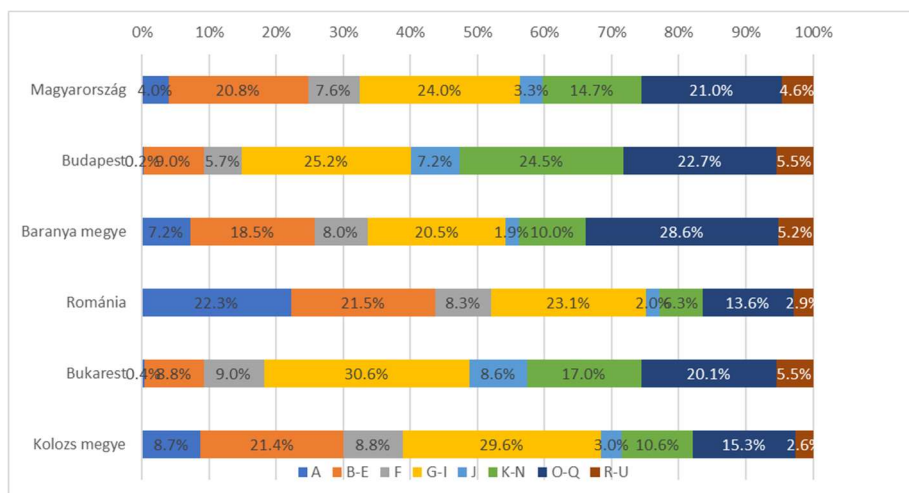
A bruttó hozzáadott érték megoszlása az ágazatok között Magyarország és Románia egyes térségeiben, 2019. év, százalék



Forrás: Eurostat adatok alapján saját szerkesztés.

3. ábra

A foglalkoztatás megoszlása az ágazatok között Magyarország és Románia egyes térségeiben, 2019. év, százalék



Forrás: Eurostat adatok alapján saját szerkesztés.

A foglalkoztatás és a bruttó hozzáadott érték egyenlőtlen ágazati megoszlásából következően a munkatermelékenység is eltér az egyes ágazatok között a vizsgált területi egységekben. Mivel a bruttó hozzáadott értéket nemzeti valutában értékeljük, az összehasonlíthatóság érdekében az adatokat nem abszolút számokban, hanem relatív értékeként mutatjuk be. Ennek megfelelően a 2. és a 3. táblázat az egyes ágazatok munkatermelékenységét mutatja kétféle összevetésben: a térségek ágazatainak a teljesítményét viszonyítjuk az ágazatok országos átlagához, illetve a térségeken belül viszonyítjuk a területi egységek teljes gazdaságának átlagához. Számításaink (2. táblázat) szerint Baranya megye a pénzügyi, ingatlanügyletek, szakmai, tudományos, igazgatási tevékenységek (K-N szektorok) területén az országos átlaghoz képest enyhe relatív előnnyel rendelkezik, a primer szektor (A) termelékenysége megegyezik az országos szintű termelékenységgel, azonban az ipari szektorban (B-E) és az ágazatok összességét tekintve is messze elmarad az országos átlagtól. Kolozs megye jelentős előnnyel rendelkezik a romániai átlagos munkatermelékenységhez képest az infokommunikációs ágazatban (J) és a művészeti és szórakoztatóiparban (R-U), valamint a mezőgazdaságban (A) és az építőiparban (F). A pénzügyi, ingatlanügyletek, szakmai, tudományos és adminisztratív ágazatokban (K-N) elmarad az átlagtól, az ágazatok összességét tekintve ugyanakkor jelentős előnye van.

2. táblázat

A gazdasági ágazatok munkatermelékenysége az országos átlaghoz viszonyítva
Magyarország és Románia különböző térségeiben, 2019. év

	<i>Teljes gazda- ság</i>	<i>A</i>	<i>B-E</i>	<i>F</i>	<i>G-I</i>	<i>J</i>	<i>K-N</i>	<i>O-Q</i>	<i>R-U</i>
Magyaro.	100,0	100,0	100,0	100,0	100,0	100,0	100,0	100,0	100,0
Budapest	109,0	88,5	124,8	94,3	116,4	97,1	96,1	94,5	114,2
Baranya m.	88,6	100,6	81,2	98,0	86,6	92,7	104,4	97,1	94,6
Románia	100,0	100,0	100,0	100,0	100,0	100,0	100,0	100,0	100,0
Bukarest	199,1	1256,0	269,5	180,1	140,2	103,8	112,0	108,4	138,2
Kolozs m.	124,9	118,0	103,5	117,7	90,0	203,3	76,9	99,9	152,0

Forrás: Eurostat adatok alapján saját szerkesztés.

Megjegyzés: Bukarestben a mezőgazdaság (A) termelékenysége sajátosan alakult, mivel 2015-ig a bruttó hozzáadott érték 100 millió lej körül vagy az alatt volt, de azt követően 2019-re több mint tízszeresére nőtt; mindeközben a foglalkoztatás ebben az ágazatban a korábbi hosszú távú létszám körül maradt.

3. táblázat

A gazdasági ágazatok munkatermelékenysége a térségi átlaghoz viszonyítva
Magyarország és Románia különböző térségeiben, 2019. év

	<i>Teljes gazda- ság</i>	<i>A</i>	<i>B-E</i>	<i>F</i>	<i>G-I</i>	<i>J</i>	<i>K-N</i>	<i>O-Q</i>	<i>R-U</i>
Magyaro.	100,0	99,8	113,0	75,2	76,6	148,5	162,3	79,6	63,8
Budapest	100,0	81,1	129,4	65,1	81,8	132,4	143,1	69,0	66,9
Baranya m.	100,0	113,3	103,6	83,1	74,8	155,3	191,1	87,2	68,1
Románia	100,0	20,5	108,6	78,3	87,9	314,2	311,8	115,4	121,6
Bukarest	100,0	129,1	147,1	70,8	61,9	163,8	175,4	62,8	84,4
Kolozs m.	100,0	19,3	90,0	73,7	63,3	511,4	192,0	92,2	148,0

Forrás: Eurostat adatok alapján saját szerkesztés.

A 3. táblázat a különböző területi egységeken belül hasonlítja össze az ágazatok teljesítményét a teljes térségi gazdasági átlaghoz képest. Baranya megyében jelentős relatív előnnyel rendelkezik a pénzügyi, ingatlanügyletek, szakmai, tudományos, adminisztratív tevékenységek ágazata (K-N szektorok) és az infokommunikációs ágazat (J), valamint némi előnnyel a mezőgazdaság (A) és az ipar (B-E szektorok). Kolozs megyében a régió más ágazataihoz képest messze a legmagasabb relatív munkatermelékenység az infokommunikációs ágazatban (J) mérhető, és relatív előnye van a pénzügyi, ingatlanügyletek, szakmai, tudományos, adminisztratív tevékenységek (K-N) és a művészeti és szórakoztatóipar (R-U) ágazatoknak is. A többi ágazat viszonylag kevésbé hatékony ebben a NUTS3 régióban.

A vállalati szintű elemzés eredményei

A mikroszintű elemzés első lépésében az Orbis adatbázis adataiból kiszámítottuk, hogy a 2019. évben a vizsgált városok milyen arányban koncentrálnak régiójuk legnagyobb vállalatait (a foglalkoztatás, illetve a bevétel szempontjából az első 100–100 vállalat esetén). Eredményeink azt mutatják, hogy Kolozsvár Kolozs megye legnagyobb vállalkozásainak nagyobb részét koncentrálnak, mint Pécs Baranya megyén belül. A 100 legnagyobb foglalkoztató Kolozs megyei vállalkozás közül 76 Kolozsváron található, ami a foglalkoztatottak 81%-át jelenti, míg a 100 legnagyobb árbevéttel rendelkező cég közül 75 működik Kolozsváron, az összes bevételük 82%-át koncentrálnak. Baranya megye 100 legnagyobb munkaadója közül mindössze 51 cég székhelye található Pécsen, ami a foglalkoztatottak 70%-át jelenti, míg a 100 legnagyobb árbevéttel rendelkező baranyai cég közül 48 cég székhelye Pécsen található, bevételeik 60%-át lefedve.

A vállalati szintű elemzés azt mutatja, hogy a két város gazdaságának mérete jelentősen különbözik, és úgy ítéljük, hogy a gazdasági potenciálhoz szükséges kritikus tömeg Kolozsváron rendelkezésre áll, Pécs esetében azonban hiányzik. A szakirodalomban sokszor felmerül annak a kérdése, hogy a városméret mennyiben magyarázza a növekedési potenciált. Számos példát látunk arra, hogy kisebb városok jobb teljesítményt mutatnak, mint egyes fejlődési csapdában lévő nagyvárosok. Ezzel együtt úgy gondoljuk, hogy egy kisebb város akkor tud fenntartható növekedési pályára lépni, ha azt a területi tőke elemei és a városhálózatba való integráltság erősen támogatják. A két város közötti legszembevetőbb különbség az, hogy a 200 legnagyobb vállalat körében Pécssett egyértelműen az állami szektor dominanciája érvényesül, míg Kolozsváron csak egyetlen ilyen vállalat van (4. táblázat). Pécssett nincs országos vagy nemzetközi jelentőségű vállalat, míg Kolozsváron van, pl. a MOL. Vállalati szinten Pécs termelékenységi előnye az állami szektorból, míg Kolozsvár vitathatatlan termelékenységi előnye a magán-szektorból származik.

4. táblázat

Vállalati szintű átlagos foglalkoztatás, bevétel és termelékenység adatok
Kolozsvár és Pécs esetén (2020. év)

<i>A 200 legnagyobb vállalat, foglalkoztatás szerint</i>		<i>vállalatok (db)</i>	<i>bevétel (ezer USD)</i>	<i>foglalkozta- tottak (fő)</i>	<i>munka-termelé- kenység (ezer USD/fő)</i>
közszféra	Kolozsvár	1	3520,1	111,0	31,7
	Pécs	37	15570,9	486,4	31,0
magánszféra	Kolozsvár	199	34163,6	385,2	113,2
	Pécs	163	9105,7	102,2	86,8

<i>A 200 legnagyobb vállalat, bevétel szerint</i>		<i>vállalatok (db)</i>	<i>bevétel (ezer USD)</i>	<i>foglalkoz- tatottak (fő)</i>	<i>munka-terme- lékenység (ezer USD/fő)</i>
közszféra	Kolozsvár	1	12853,9	74,0	173,7
	Pécs	28	24895,8	589,9	505,0
magánszféra	Kolozsvár	199	39415,2	338,8	533,2
	Pécs	172	11207,3	84,3	415,7

Forrás: Orbis adatok alapján saját szerkesztés.

A bevételek és a termelékenység változását változatlan árakon számítottuk, így a nulla százalék körüli értékek reálértéken stagnálást jelentenek. A koronavírusválsággal összefüggésben nem találtunk látványos bevételecsökkenést, ugyanakkor a foglalkoztatás némileg csökkent, de ennek mértéke nem súlyos. Pécs esetében néhány kiugró érték erősen befolyásolja az átlagokat, hiszen a sok kisebb vállalat mellett csak néhány nagyobb van. Az adatok rávilágítanak arra, hogy Kolozsvár magánszektora jóval erősebb, mint Pécsé.

Vállalati szintű számításaink azt mutatják, hogy a vállalati szintű munkatermelékenység átlagos növekedési üteme (5. táblázat) jobban követi a bevétel növekedésének alakulását, mint a foglalkoztatás növekedését. A várakozásoknak megfelelően a foglalkoztatás növekedése egyenletesebb volt, mint a bevételek trendje, és nem találtunk negatív értékeket (kivéve a pécsi közszféra esetében 2020-ban, ahol -0,9% volt). A szakirodalommal összhangban (Askenazy et al., 2016) a válság utáni helyreállítási időszakban a munkaerőpiac rugalmassága meglehetősen alacsony volt a munkatermelékenység rovására, és hasonló tendenciákat figyeltünk meg a Covid-19 válsággal kapcsolatban is. Ez nem feltétlenül probléma, mivel a munkahelyek biztonsága válság idején társadalmi szempontból prioritást élvez, a fő problémát a fellendülés utáni időszakban is inkább a termelékenység tartós visszaesése jelentette.

5. táblázat

A vállalati szintű termelékenység növekedése Pécsen és Kolozsváron
(változatlan árakon számítva)

<i>Létszám szerinti 200 legnagyobb vállalat</i>		2014	2015	2016	2017	2018	2019	2020
köz-	Kolozsvár						0.5%	9.7%
szféra	Pécs	2.6%	-9.4%	15.4%	19.0%	-3.4%	-6.6%	7.4%
magán-	Kolozsvár	-9.4%	-4.6%	2.4%	17.2%	-0.9%	-1.7%	10.3%
szféra	Pécs	-7.0%	-1.4%	-2.8%	29.1%		4.6%	3.9%

<i>Bevétel szerinti 200 legnagyobb vállalat</i>		2014	2015	2016	2017	2018	2019	2020
köz-	Kolozsvár							40.6%
szféra	Pécs	-8.5%	-4.4%	18.5%	22.9%	-11.5%	-3.8%	2.6%
magán-	Kolozsvár	-10.9%	-6.4%	0.0%	16.1%	-1.0%	1.9%	9.9%
szféra	Pécs	-10.4%	-4.4%	4.3%	18.9%	1.1%	8.2%	3.8%

Forrás: Orbis és Ameco adatok alapján saját szerkesztés.

Eredményeink azt mutatják, hogy a 200 legnagyobb vállalatot kevésbé érintették a koronavírus-válság negatív hatásai, visszacsatolva a közsféra periférikus térségek fejlődésében betöltött szerepét latolgató diskurzusokhoz (James et al., 2012). Úgy gondoljuk, hogy egy erős közsférának megfelelő szabályozási környezetben nincsen kizorító hatása a magánszektor gazdasági teljesítményét tekintve, sőt, jól működő közsféra (vagy tágabb értelemben "alapozó gazdaság", foundational economy, ld. Bentham et al., 2013 és Russell et al., 2022) szükséges ahhoz, hogy a teljes regionális és helyi gazdaság hatékonyan működjön (Birch és Cumbers, 2007). Ezen túlmenően az alapozó gazdaság javuló termelékenysége területileg kiegyensúlyozottabb növekedést eredményezne, szemben a térben koncentrált, éllovas külföldi tulajdonú vállalatok előtérbe helyezésének gyakorlatával, amely a gazdasági növekedést és a hazai tőkefelhalmozást sem képes jelentős mértékben előmozdítani (Gál-Lux 2022). Vállalati szintű elemzésünk azt mutatja, hogy az erős közsféra bizonyos fokú stabilitást biztosít a helyi gazdaság számára, ugyanakkor a hosszú távú növekedéshez nem képes megfelelően hozzájárulni – még erős felsőoktatási szektor jelenlétében sem, ha hiányoznak a hatékony egyetem-ipar együttműködések. Az állami és a magánszektor helyi fejlődéshez való hozzájárulása összességében kedvezőbbnek mondható Kolozsváron, mint Pécsen. Rechnitzer és Berkes (2021) Pécsen az "útkereső" városok közé sorolja, ahol a területi tőke adottságai több szempontból is kedvezőek, ennek ellenére a jövőbeli fejlődés irányai nem rajzolódtak ki egyértelműen. Lengyel et al. (2016) tipológiája Pécsen hatékonyságvezérelt, követő típusú potenciális tudásrégióként jellemzi, ahol a műszaki irányt kizorítja a kutatásintenzív iparágak (pl. gyógyszeripar) szerepe.

A kedvezőtlen nemzetközi, államháztartási és monetáris környezet miatt nem számítunk arra, hogy rövid távon helyreállhat a koronavírus-válságot megelőzően működő magasnyomású gazdaság, noha kormányzati szinten érezhető az élénkítő gazdaságpolitikai irányultság (legalábbis a recesszió elkerülésének szándéka). Tartós kihívást jelent a munkaerőpiac feszessége, amely szűk teret hagy a további munkaerő-tartalékok kiaknázására. Noha egyes régiók esetében a munkanélküliségi ráta jócskán meghaladja az országos átlagot (Baranya megye is ezek közé tartozik), a feszes munkaerőpiaci környezetben ez azonban azt jelzi, hogy a vállalatok a munkaerő foglalkoztathatósági problémáival kénytelenek szembesülni. Extenzív növekedési források hiányában a legfontosabb kérdés a jövőbeli regionális gazdasági növekedés szempontjából a termelékenység javítása, elsősorban a helyi kkv-szektor javuló hatékonysága révén.

Az uniós források beáramlásának döntő hatása leginkább az aggregált, nemzetgazdasági növekedés szempontjából érvényesül, mivel ezek területi kiegyenlítő hatása az elvártnál kisebb, tekintettel arra, hogy e pénzügyi források kezelése mindkét országban

erőteljesen központosított. A magánberuházások külső környezete középtávon rendkívül bizonytalanná vált.

Kolozsvárnak jó esélye van arra, hogy elkerülje a regionális fejlődési csapdát (Diemer et al., 2022), Pécs és tágabb régiója számára ez azonban továbbra is komoly kihívást jelent. A közszféra szerepének további növelése nehezen járható út az önkormányzat fenntarthatatlan pénzügyi helyzete miatt, az egyetem ugyanakkor továbbra is fontos fejlesztési tényező marad. Ennek ellenére modernizációs szemléletű újraparosításra van szükség ahhoz, hogy Pécs az endogén erőforrásaira építkező fejlődési pályán lehessen tartani (Rác et al., 2021, Lux, 2021).

Következtetések

Összehasonlító kutatásunk két vidéki regionális központ, Kolozsvár és Pécs gazdasági helyzetének változását vizsgálta a pénzügyi-gazdasági válságot követő időszakban, beleértve a pandémia okozta válság utáni időszak várható tendenciáit is. Eredményeink arra utalnak, hogy a termelékenységi kihívások hosszú távú problémát jelentenek mind vállalati, mind regionális szinten, és megoldásuk nem tűr halasztást, mivel a 2020-as évek munkaerőhiányos környezetében az extenzív foglalkoztatásbővítés már nem képes tovább fenntartani a gazdasági növekedést. A kolozsvári és a pécsi régió némileg eltérő kihívásokkal néz szembe, előbbi a tágabb környezetének integrálásával, utóbbi pedig a külső erőforrások vonzásával, valamint az endogén erőforrások megtartásával és előállításával küzd.

Kutatásunk fő hiányossága, hogy a vállalati szintű adatok viszonylag rövid időszakra állnak rendelkezésre, illetve az Orbis adatbázis keresztmetszeti lefedettsége sem teljes. A jövőbeli kutatási irányok közé tartozik adatbázisunk kiterjesztése a közép- és kelet-európai vidéki központok és régiók szélesebb körére, amelyben rálátásunk lehet többféle ágazati szerkezetű térségre és városra, valamint további változók bevonása a vállalati szintű elemzésbe, például a teljes tényezőtermelékenység és a közvetlen külföldi befektetések becslésére.

Köszönetnyilvánítás

A tanulmányt megalapozó kutatás az NKM-2021-26 bilaterális kutatói mobilitási program és az MTA Bolyai János Kutatói Ösztöndíj keretében valósult meg.



Irodalom

- Andrews, D., Criscuolo, C., Gal, P.N. (2019): *The best versus the rest: divergence across firms during the global productivity slowdown*, CEP Discussion Papers dp1645, Centre for Economic Performance, LSE. <https://cep.lse.ac.uk/pubs/download/dp1645.pdf> (retrieved on 30.06.2022)
- Askenazy, P., Bellmann, L., Bryson, A., Moreno Galbis, E. (2016): *Productivity Puzzles Across Europe*. Oxford University Press, Oxford.
- Barca, F. (2009): *An agenda for a reformed cohesion policy: a place-based approach to meeting European Union challenges and expectations*. European Commission, Brussels.
- Békés, G., Ottaviano, G.I.P. (2016): Micro-founded measurement of regional competitiveness in Europe. In: Altomonte, C., Békés, G. (szerk.): *Measuring competitiveness in Europe: resource allocation, granularity and trade*. Bruegel, Brussels, 26-50.
- Benedek, J., Cosmina-Daniela, U., Ștefana, V. (2022): Growth pole policy's induced development and spatial inequalities in the metropolitan areas of Romania - a critical assessment, *Tér és Társadalom*, 36., 3., 47–67. DOI: 10.17649/TET.36.3.3435.
- Bentham, J., Bowman, A., De La Cuesta, M. et al. (2013): *Manifesto for the foundational economy*. Working paper No. 131. Centre for Research on Socio-Cultural Change, Manchester.
- Birch, K., Cumber A. (2007): Public sector spending and the Scottish Economy: crowding out or adding value? *Scottish Affairs*, 58., 36–56., DOI: 10.3366/scot.2007.0003.
- Bohle, D., Greskovits, B. (2006): Capitalism without compromise: Strong business and weak labor in Eastern Europe's new transnational industries. *Studies in Comparative International Development*, 41., 3–25. <https://doi.org/10.1007/BF02686305>.
- Diemer, A., Iammarino, S., Rodríguez-Pose, A., Storper, M. (2022): The Regional Development Trap in Europe. *Economic Geography*, DOI: 10.1080/00130095.2022.2080655.
- Egyed, I., Rácz, Sz. (2020): The role of territorial capital in urban renewal in a non-core Central European city. *Deturope*, 12., 3., 108–132.
- Éltető, A., Alguacil, M. (2020): Global Flows, Local Conditions and Productivity Spillovers: The Case of the Central and Eastern European Countries. *Cuadernos Economicos Del Ice*, 100., 81–100. <https://doi.org/10.32796/cice.2020.100.7119>
- Felméry, Z. (2012): Az állam méretének és társadalmi szerepvállalásának tendenciái – Foglalkoztatás és erőforrásallokáció a közszférában (1989–2010). *Nemzet és Biztonság*, 3, 116–140.
- Galgóczi, B., Drahokoupil, J., Bernaciak, M., Pavlínek, P. (szerk.) (2015): *Foreign investment in Eastern and Southern Europe after 2008. Still a lever of growth?* University of Nebraska, Omaha.
- Gal, P.N. (2013): *Measuring total factor productivity at the firm level using OECD-ORBIS*. OECD Economics Department Working Papers No. 1049, OECD Publishing, Paris, <https://doi.org/10.1787/5k46dsb251s6-en> (Letöltés: 2022. június 6.)
- Gál, Z., Schmidt, A. (2017): Geoeconomics in Central and Eastern Europe. Implications of FDI. In: Munoz, J. M. (szerk.): *Advances in Geoeconomics*, Europa Economic Perspectives, Routledge, London/New York, 76–93.
- Gál, Z., Lux, G. (2022): FDI-based regional development in Central and Eastern Europe: A review and an agenda, *Tér és Társadalom*, 36., 3., 68–98. DOI: 10.17649/TET.36.3.3439.
- Grieverson, R. et al. (2021): *Avoiding a Trap and Embracing the Megatrends: Proposals for a New Growth Model in EU-CEE*. wiiw Research Report No. 458, The Vienna Institute for International Economic Studies, Wien, <https://wiiw.ac.at/avoiding-a-trap-and-embracing-the-megatrends-proposals-for-a-new-growth-model-in-eu-cee-dlp-5987.pdf> (Letöltés: 2022. július 8.)

- Hüttl A. (2012): *Termelékenység a magyar gazdaságban*. Budapesti Corvinus Egyetem TM63. számú műhelytanulmány. http://edok.lib.uni-corvinus.hu/420/2/TM63__Huttl.pdf (Letöltés: 2022. július 18.)
- James, R., Midmore, P., Thomas, D. (2012): Public Sector Size and Peripherality. *Spatial Economic Analysis*, 7., 4., 447–460. DOI: 10.1080/17421772.2012.722666
- Kézai P. (2021): A kelet-közép-európai regionális központok a városi rangsorok és indexek fókuszában. *CITY.HU: Várostudományi Szemle*, 1., 1., 34–51.
- Kónya, I. (2018): Growth and Development Accounting. In: *Economic Growth in Small Open Economies*. Palgrave Macmillan, Cham. 65–80., https://doi.org/10.1007/978-3-319-69317-0_5
- Központi Statisztikai Hivatal [KSH] (2020): *Külföldi irányítású vállalkozások Magyarországon, 2020*. https://www.ksh.hu/docs/hun/xftp/idoszaki/kulf_irany_vall/2020/index.html (Letöltés: 2022. július 18.)
- Központi Statisztikai Hivatal [KSH] (2022): *Külföldi közvetlentőke-befektetések Magyarországon megye és régió szerint – BPM6*, https://www.ksh.hu/stadat_files/gsz/hu/gsz0039.html (Letöltés: 2022. július 18.)
- Lengyel, I., Szakálné Kanó, I., Vas, Zs., Lengyel, B. (2016): Az újraiparosodás térbeli kérdőjelei Magyarországon. *Közgazdasági Szemle*, 63., 6., 615–646. <https://doi.org/10.18414/Ksz.2016.6.615>
- Lux G. (2017): A külföldi működő tőke által vezérelt iparfejlődési modell és határai Közép-Európában. *Tér és Társadalom*, 31., 1., 30–52. DOI:10.17649/TET.31.1.2801
- Lux G. (szerk.) (2020): *Ipari közép vállalatok és regionális fejlődés*. Ludovika Egyetemi Kiadó, Budapest.
- Lux, G. (2021): Manufacturing in the post-industrial city: the role of a “Hidden Sector” in the development of Pécs, Hungary. In: Kunc, J., Cudny, W. (szerk.): *Growth and Change in Post-socialist Cities of Central Europe*. Routledge, London, 94–112.
- Magyar Nemzeti Bank [MNB] (2016): *Növekedési jelentés 2016*. Magyar Nemzeti Bank, Budapest <https://www.mnb.hu/kiadvanyok/jelentesek/novekedesi-jelentes/2016-12-09-novekedesi-jelentes-2016-december>
- Magyar Nemzeti Bank [MNB] (2022): *Versenyképességi tükrő 2022*. Magyar Nemzeti Bank, Budapest <https://www.mnb.hu/letoltes/versenykepességi-tukor-2022-2022-03-03.pdf>
- Monfort, P. (2020): *Convergence of EU regions redux. Recent trends in regional disparities*. WP02/2020. Publications Office of the European Union, Luxembourg, https://ec.europa.eu/regional_policy/en/information/publications/working-papers/2020/convergence-of-eu-regions-redux-recent-trends-in-regional-disparities (retrieved on 01.04.2022)
- Muraközy, B., Bisztray, M., Reizer, B. (2018): *Productivity differences in Hungary and mechanisms of TFP growth slowdown*. European Commission, Brussels, doi: 10.2873/33213
- Ouwehand, W.M., Van Oort, F.G., Cortinovits, N. (2022): Spatial structure and productivity in European regions. *Regional Studies*, 56., 1., 48–62.
- Pálné Kovács, I. (2020): Changing Patterns and General Dilemmas in Hungarian Territorial Governance, in: Nunes Silva, C., Trono, A. (szerk.): *Local Governance in the New Urban Agenda. Local and Urban Governance*. Springer, Cham, 47–64.
- Pálné Kovács I. (2021): A centralizáció és a perifériák fejlődési esélyei. *Tér és Társadalom*, 35., 4., 215–240. <https://doi.org/10.17649/TET.35.4.3372>
- Poór, J., Antalik, I., Engle, A.D. et al. (2021): Labor Shortage in Seven Central and Eastern European Countries in Transition: Before and During COVID 19. *Journal of Corporate Governance Research*, 5., 1., 62–92. <https://doi.org/10.5296/jcgr.v5i1.18623>

- Rác Sz., Kovács S. Zs., Horeczki R. (2021): Pécs, In: Rechnitzer, J. Berkes, J. (szerk.) *Nagyvárosok Magyarországon*. Ludovika Egyetemi Kiadó, Budapest, 207–218.
- Rechnitzer J., Berkes J. (szerk.) (2021): *Nagyvárosok Magyarországon*. Ludovika Egyetemi Kiadó, Budapest.
- Rodríguez-Pose, A., Ganau, R. (2022): Institutions and the productivity challenge for European regions. *Journal of Economic Geography*, 22., 1., 1–25. <https://doi.org/10.1093/jeg/lbab003>
- Rokicki, B., Hewings, G.J.D. (2019): Regional price deflators in Poland: evidence from NUTS-2 and NUTS-3 regions. *Spatial Economic Analysis*, 14., 1., 88–105, DOI: 10.1080/17421772.2018.1503705
- Russell, B., Beel, D., Jones, I.R., Jones, M. (2022): Placing the Foundational Economy: An emerging discourse for post-neoliberal economic development. *Environment and Planning A: Economy and Space*, 54., 6., 1069–1085.
- Somlyódy Péter E. (2014): The Changing Roles of the State and Their Impact on Urban Policy, In: Somlyódy Péter E. (szerk.): *Industrial Districts and Cities in Central Europe*. Universitas-Győr Nonprofit Ltd., Győr, 46–63.
- Statista Research Department (2022): *FDI stock distribution in Romania 2020, by region*, <https://www.statista.com/statistics/1237990/romania-fdi-stock-distribution-by-region/> (Letöltés: 2022. július 18.)
- Tache, A., Tache, M., Huzui-Stoiculescu, A. (2016): Assessment of Functional Policentricity in the Romanian County Residence Municipalities. *Romanian Review of Regional Studies*, 12., 1., 25–38.
- Tsvetkova, A., Ahrend, R., Martins, J.O., Lembcke, A.C., Knutsson, P., Jong, D., Terzidis, N. (2020): *The spatial dimension of productivity: Connecting the dots across industries, firms and places*. OECD Regional Development Working Papers, No. 2020/01, OECD Publishing, Paris, <https://doi.org/10.1787/ba5edb47-en>.
- Zsibók, Zs., Egyed, I. (2022): Post-crisis Economic Environment of Two Central and Eastern European Regional Centres: a Comparative Approach. *Comparative Economic Research. Central and Eastern Europe*, 25., 3., megjelenés alatt <https://doi.org/10.18778/1508-2008.25.21>