

Bodor Ákos¹ – Grünhut Zoltán²

Társadalmi rétegződés Magyarországon a bizalom mentén

a bizalom a társadalmi tőke egyik lényegi eleme. Tanulmányunkban arra vállalkozunk, hogy feltárjuk a magyar társadalom bizalom mentén kialakuló egyenlőtlenségeit, meghatározzuk az ezen az alapon létrejövő főbb csoportokat. Ezt követően dolgozatunk második részében e csoportokat vizsgáljuk aszerint, hogy milyen mértékben rendelkeznek azokkal a tőketényezőkkel, amelyek Piotr Sztompka elmélete tükrében fontos hatást gyakorolnak a bizalom mértékére. Mindezek előtt azonban a tanulmány elméleti bevezetőjeként a bizalom társadalmi jelentőségével foglalkozunk, röviden kitérünk a társadalmi rétegződés-kutatásokkal való lehetséges kapcsolódási pontokra, valamint vázlatosan áttekintjük a bizalommal kapcsolatos hazai kutatási előzmények legfontosabb eredményeit.

Bevezetés

Személyes tapasztalatból tudjuk, ha megbízhatunk másokban, az sokkal felszabadultabbá, nyitottabbá, cselekvéseinket tekintve szabadabbá tesz minket, mint ha folyamatosan elővigyázatosnak, gyanakvónak, mérlegelőnek kell lennünk partnereinkkel. Persze egyesek visszaélhet-

¹ Bodor Ákos kutatását a Nemzeti Kutatási, Fejlesztési és Innovációs Hivatal (NKFIH) által finanszírozott, K116424 azonosítószámú, „Bizalom és kormányzás összefüggései helyi szinten” című projekt támogatta.

² Grünhut Zoltán kutatását a Magyar Tudományos Akadémia Bolyai János kutatási ösztöndíja („Az izraeli innovációs ökoszisztéma – Tapasztalatok Magyarország számára”) támogatta.



nek bizalmunkkal, ami óvatosságra inthet, negatív impulzusokat válthat ki, azonban a vizszonzott bizalom interakcióink során nemcsak a partnereinkről kialakított előzetes vélekedésünk pozitív aspektusait erősítheti fel, de saját önképünkhöz is kedvezően járulhat hozzá, hiszen mások számára megbízhatónak lenni alapvetően jó érzés. E leegyszerűsített okfejtés alapján azt mondhatjuk, a bizalom tulajdonképpen egyéni tőketényezőként képes funkcionálni: akinek „több” van, vagyis sokakban tud megbízni, és a működő reciprocitás értelmében sokak viszontbízhatnak benne, az könnyebben tud érvényesülni, céljait, érdekeit, individuális aspirációit megvalósítani, intenzív és intim társas kapcsolatokat kialakítani, közösségi aktorrá válni, kollektív cselekvésekben eredményesen részt venni, mint aki alapvetően bizalmatlan. S természetesen igaz ez makrokontextusban is: az a közösség, társadalom, amelynek a tagjai magasabb bizalomszintet mutatnak, nagyobb eséllyel képes a közjó előmozdítására.

E tanulmányban bemutatott kutatási eredmények szerint a magyar lakosság bizalomszintje azonban kevésbé kedvező európai összehasonlításban. Az általánosan alacsony értékek dacára, merthogy a bizalom-bizalmatlanság egyéni eloszlása a társadalmon belül szükségszerűen nem egyenlő, jogos a kérdésfeltevés: vajon vannak-e elkülönülő csoportok a népességen belül, amelyeknek magasabb, illetve amelyeknek alacsonyabb a bizalomszintje, s ha igen, mit mondhatunk el e csoportokról egyéb mutatók vonatkozásában?

Kutatásunkat e kérdés megválaszolása motiválta, de mert a bizalom szociológiai irodalma meglehetősen szerteágazó, így az elméleti keretek kijelölése során választással éltünk, s Piotr Sztompka 1999-ben megjelent *Trust – A Sociological Theory* című műve mint teoretikus támpont mellett döntöttünk. Ezt három tényező indokolta: (1) Sztompka könyve a bizalomkutatás szociológiai irányzatainak szintetizálására törekszik, így kellően átfogó; (2) a műben felvázolt „bizalom kultúrája” modell elméletileg megalapozott, viszonylag jól operacionalizálható analitikus keretnek tekinthető; (3) Sztompka lengyel származása okán érzékeny a bizalom kelet-európai sajátosságaira.

Tanulmányunk első részében a bizalom társadalmi jelentőségét tárgyaljuk, elsősorban Sztompka elméleti megközelítése mentén, majd a hazai bizalomkutatás eredményeit tekintjük át. Ezt követően az empirikus szakasz első felében arra vállalkozunk, hogy feltárjuk a magyar társadalomban a bizalom mentén kialakuló egyenlőtlenségeket, meghatározzuk az ezen az alapon létrejövő főbb csoportokat, majd a második részben e csoportokat vizsgáljuk olyan mutatók alapján, amelyeknek Sztompka értelmezése szerint hatással kell lenniük a bizalom kialakulására.



A bizalom társadalmi jelentősége

Az ötvenes évek vége, vagyis az ún. második demográfiai átmenet óta világunkban extrém gyors változások zajlanak, amelyek ugyan területileg eltérő mértékű, planetáris szempontból azonban kétségkívül tartós népességnövekedéssel, jóléti bővüléssel, az iskolázottság emelkedésével, a nemek közötti egyenlőség terjedésével, a szabadság és a demokratizáció térnyerésével, intenzív technológiai modernizációval, az interakciók sűrűsödésével, a kultúrák közötti érintkezések mindennapossá válásával, valamint az információs, kommunikációs, kereskedelmi és közlekedési hálózatok globalizálódásával párosulnak (Van de Kaa 2011). Sztompka (1999) e változásfolyamatot és annak társadalmi vonzatait a következőkben ragadta meg. Érvelése szerint az egyik döntő momentum, hogy a modernizációval járó individualizáció és az egyéni akaratkövetés térnyerése okán folyamatosan háttérbe szorul a sorsszerűség, immáron vitathatatlanul a humán készségek és képességek érvényesítése és érvényesülése határozza meg mindennapjainkat. Ennek következtében egyre jellemzőbb az individuális életút kiszámíthatatlansága, a szerepek gyors és drasztikus változása. Az esélyek, lehetőségek, opciók növekvő kínálata, valamint az arra alapozható döntéseink fokozódó szabadsága azt is jelenti egyúttal, hogy partnereink választása és viselkedése is megjósolhatatlanabbá válik. Így növekszik a társas egymásrautaltság, kapcsolataink, azok hálózatai mind komplexebbé válnak, végtelen és összetett együttműködésekbe ágyazódnak. Ezen interdependens állapot, a személyközi interakciókon túl, mind inkább releváns a technológiai, információs rendszerek működése kapcsán is, a társadalmi folyamatok megkerülhetetlenül támaszkodni kényszerülnek ezekre. Az érintkezések globalizálódása, tértől való elszakadása gerjeszti az interakciók deperszonalizálódását, illetve ezzel párhuzamosan a különböző intézményekre, szervezetekre, technológiai és információs rendszerekre való egyéni hagyatkozást, ezen absztrakt partnerek megsokasodását, funkcióik bonyolultságát.

Az imént írtak alapján világos, Sztompka szerint – s ezen álláspontjában kapcsolódik Beck (2003), Giddens (1990) és Luhmann (1979) elméleteire – a modernizáció folyamatos kockázati kihívásokat jelent, a döntés-, cselekvés-, interakció- és interdependenciakényszerek konstans bizonytalanságérzéssel járnak, amellyel az egyéneknek mindennapi szinten foglalkozniuk kell. E kockázatok észlelése, mérlegelése, vállalása sok mindentől függ, egy azonban bizonyos: a cselekvő egyén a legtöbb esetben nem tudja önmaga számára a teljes bizonyosság állapotát megteremteni (főként információhiány, illetve szubjektív érzelmi impulzusok miatt), így a kockázttalás megelőlegezett bizalmat igényel részéről. Sztompka



ezen okfejtés jegyében úgy határozza meg a bizalmat, hogy az egy „fogadás mások jövőbeli lehetséges cselekedeteit illetően” (1999, 25).

Mindezek alapján tehát a bizalom a modernizáció kihívásaira adott egyéni/kollektív válasz, amely maga is sietteti a progressziót, legyen szó gazdasági, politikai, társadalmi vagy technológiai előrehaladásról, hiszen azok egyöntetűen a felmerülő kockázatok vállalását, vagyis a bizalom megelőlegzését igénylik. Pontosan e kölcsönhatás-mechanizmus miatt nem lehet eldönteni, hogy melyik okozza melyiket: a modernizáció teremt bizalmat, vagy a bizalom segíti elő a modernizációt?

Sztompka (1997, 1999) a következőkben ragadja meg a bizalom általános, normatív funkcióit, illetve hiányának a kedvezőtlen hatásait:

1. A bizalom ösztönzi és mobilizálja a készségeket és képességeket (kreativitás, innovativitás, gátlásoktól való mentesség, vállalkozókészség), míg a bizalmatlanság megbénítja azokat (rutinok követése, konformizmus, passzivitás, tekintélynek való alárendelődés).
2. A bizalom erősíti a közösségi szellemiséget, a kollektív gondolkodást, a részvételi és együttműködési hajlandóságot, az interakciók sűrűségét és intimitását, a kapcsolathálózatok bővülését, míg a bizalmatlanság aláássa mindezt, teret adva az izolációnak, atomizálódásnak, a kollektív felelőtlenségnek.
3. A bizalom támogatja a toleranciát, az el- és befogadást, a nyitottságot, a közvetlenséget, a megismerési hajlandóságot, míg a bizalmatlanság a bezárkózás, a defenzív attitűdök, a kirekesztés, a sztereotípiák, az előítéletesség és a xenofóbia melegágya.
4. Végezetül, a bizalom erősíti az egyén közösséghez tartozását, identitását, szolidaritáskészségét, önkéntességi elkötelezettségét, reciprocitással összefüggő elhivatottságát, miközben a bizalmatlanság gyökértelemé tesz, aláássa a közjó szem előtt tartását, a kollektív érdekek előmozdításában való közreműködést.

A felsorolásból jól látszik, hogy a bizalomnak fontos előnyei vannak az egyén szemszögéből nézve (mikroszint), de természetesen különböző interakciók során (kétoldalú kapcsolatokban, szélesebb együttműködésekben) a résztvevők mindegyike (mezoszint), valamint tágabb közösségi, társadalmi kontextusban valamennyi érintett fél (makroszint) számára kedvező hatásokat eredményezhet.

De vajon kikben is kellene megbízunk, kik felé irányulhat a megelőlegezett bizalmunk, avagy másképpen fogalmazva: milyen típusai/fajtái léteznek a bizalomnak? A szociológiai szakirodalomban tipológiák egész sora olvasható (lásd például: Khodyakov 2007, Uslaner 2002), jelen tanulmányban mi ezek közül Sztompkát (1999) idézzük. Az elsődleges címzettek (*primary targets*) sorában Sztompka megkülönböztet konkrét személyek, illetve absztraktabb entitások iránt tanúsított bizalmat, noha

mindkét kategória háttérében hangsúlyozza a humántényező jelentőségét.³ A személyközi bizalom kapcsán Sztompka alapvetően elfogadja, s elméleti megközelítésében használja is Fukuyama (1997) bizalomköreiről írt teóriáját, amelynek legszűkebb rádiusza a családtagokba, rokonokba, közeli barátokba vetett, míg legtágabb csoportja pedig általában az emberek mint a társadalom tetszőleges tagjai irányában tanúsított bizalom. Mivel a szakirodalom rendszerint a személyközi bizalom pusztán e két fő típusát, tehát a partikuláris és az általánosított bizalmat differenciálja elméleti következetességgel, így a további körök leírásától mi is eltekintünk.

A személyközi és az absztrakt entitások iránt tanúsított bizalom között helyezkedik el külön típusként a Sztompka által társadalmi kategóriáknak nevezett, valamilyen közös identitás, származás, státusz, tág értelemben vett jellemvonás által összefogott, ám alapvetően különféle emberek alkotta közösség (nő–férfi, gazdag–szegény, értelmiségi–aluliskolázott, vallási, etnikai csoport stb.) irányában mutatott bizalom, amely az egyén általánosító, kategorizáló gondolkodására támaszkodik.

Már inkább az absztrakt bizalomtípusokhoz sorolható a pozicionális bizalom, amely egy adott társadalmi pozíció és az azt betöltő személy együttese felé irányul. Önmagában tehát a pozíció (szülő, barát, tanár, orvos, rendőr, egyetemi oktató, bíró stb.) is bizalomébresztő, de ez még természetesen hatványozódhat az adott, konkrétan ismert személy megbízhatósága által.

A szakirodalomban gyakran előforduló, klasszikus absztrakt bizalomtípus az intézmények, konkrét szervezetek irányában mutatott bizalom. Ezen intézmények, szervezetek jellegüket, illetve feladat- és hatásköreiket tekintve a legkülönbözőbbek lehetnek (politikai, igazságszolgáltatási, közszolgáltatási, közigazgatási, rendvédelmi, gazdasági, civil típusú, szupranacionális stb.), a lényegi közös sajátosságuk, hogy kereteket adnak az egyéni és kollektív cselekvéseknek, interakcióknak, miáltal mélyen beágyazottak a társadalmi folyamatokba. Általában e bizalomtípushoz sorolják a procedurális, eljárási mechanizmusok irányában tanúsított bizalmat is.

Még absztraktabb bizalomfajta a rendszerekbe és rezsimekbe vetett bizalom, amelyen az olyan metaintézményi entitások felé kifejezett bizalmat értjük, mint a piacgazdaság, emberi jogok, demokrácia, kereszténység, globalizáció, modernizáció stb. Ezek a legátfogóbb kereteket adó absztrakt rendszerek, amelyekbe beágyazódnak az intézmények, pozicionális szerepek, társadalmi kategóriák, s természetesen a külön-

³ Mások ezt horizontális (emberek közötti) és vertikális (absztrakt entitások felé kifejezett) bizalomtípusok distinkciójában írják le (lásd Torney-Purta et al. 2004).



böző kollektív csoportok, illetve azok tagjai, maguk az egyének is. Éppen ezért miközben elméletileg elkülöníthetőek az egyes bizalomfajták, megannyi kapcsolódási pont össze is fűzi őket.

A magyarországi bizalomsajátosságokról

Az iménti fejezet alapján egyértelmű, hogy a bizalom komplex hatásait tekintve kedvező, míg a bizalmatlanság kedvezőtlen mind az egyénre, mind a társadalom egészére nézve.⁴ Különböző nemzetközi összehasonlító vizsgálatok (World Value Survey – WVS, European Value Survey – EVS, European Social Survey – ESS, Eurobarometer stb.) foglalkoznak a bizalom egyes típusainak mérésével. Tóth (2009) a WVS 5. és 6. hulláma alapján megállapítja: „A bizalmi szint Európán belül általában Skandináviában magasabb, mint a kontinensen, és a kontinensen magasabb, mint a déli országokban, viszont a posztoszocialista országokban általában alacsonyabb, mint a hozzájuk térben amúgy közel eső európai országokban [...]. Ebben az értelemben a magyar adatok illeszkednek a nemzetközi eloszlásba” (Tóth 2009, 18). Noha az előző tényrögzítés csak az általánosított bizalomra vonatkozik, később Tóth hozzáteszi: „Az intézményi bizalom indexének (ezt a politikai pártok, parlament, kormány, hadsereg, rendőrség, bíróság, köztisztviselők, szakszervezetek, sajtó, televízió iránti bizalom átlagaként képeztük) rangsorában Magyarország lényegesen alacsonyabb pozíciót foglal el, mint az általános bizalom rangsorában” (Tóth 2009, 18). Vagyis a WVS adatai szerint Magyarországon – európai összehasonlításban – alacsonynak nevezhető az emberek egymás iránt kifejezett bizalma, ám ehhez képest is kiugróan kedvezőtlen az intézmények iránt tanúsított bizalom.

Keller (2010) szintén WVS-adatokat használva komplex attitűddimenziók alapján helyezi el az országokat a világ értéktérképén. A bizalom vonatkozásában Magyarország egyértelműen elszakad a nyugatitól, s az ortodox kultúrkörhöz tartozik – állapítja meg, hozzátéve, hogy az emberek iránt tanúsított bizalom valamivel magasabb szintjéhez képest, a hazai demokráciáról való vélekedés kifejezetten lesújtó a magyar lakosság körében, tehát az intézményi, sőt kissé tágabban is értelmezhető

⁴ Ezen általános megállapítással nem áll szándékunkban ignorálni a bizalom szociológiai irodalmának azon elméleti és empirikus eredményeit, amelyek részletesen foglalkoznak a „vak bizalom” negatív hatásaival és következményeivel (lásd Banfield 1958; Gambetta 1988).

rendszerbizalom rendkívül alacsony, s az orosz, ukrán és bolgár értékekhez hasonló.

Hajdu (2008) az EVS és az ESS különböző hullámainak adatait vizsgálva vont le következtetéseket a hazai bizalommintázattal kapcsolatban. Az intézményi bizalomtípus kapcsán meredek csökkenést tapasztalt: az EVS-adatok tükrében 1982 és 2008 között, illetve csak a rendszerváltást követő időszakra koncentrálnak az 1991–2008-as periódusban szintűgy. S bár az ESS alapján kimutatott egy lassú növekedést 2010-et követően, ennek kommentálásaként kiemelte, hogy a szintemelkedés egyelőre nem éri el az ugyanezen nemzetközi vizsgálat 2002-ben közölt adateredményeit. Hajdu tanulmányából azt is megtudjuk: „Magyarországon az intézményi bizalom más európai országokkal összevetve is viszonylag alacsony. 2008–2009-ben a vizsgált négy területen – parlament, politikusok, jogrendszer, rendőrség – Magyarország az utolsó helyek egyikét foglalta el a vizsgált harminc ország közül” (Hajdu 2008, 48). A később meginduló lassú növekedés hatására Magyarország ugyan valamelyest előrelépett az intézményi bizalom rangsorában a szomszédos kelet-európai országokhoz képest, az éllovasoktól azonban továbbra is nagyon el van maradva.

Hajdu az általánosított bizalom vonatkozásában szintén komoly visszaesést tapasztalt, ennek leglátványosabb periódusa azonban az 1982–1999 közötti időszak volt, s az ezredforduló óta inkább stagnálás jellemző. Ezen eredmény nemzetközi kontextusba helyezése kapcsán a szerző hangsúlyozza: „Európai összehasonlításban ennek ellenére az alsó harmadban, a középmezőny alján, a többi kelet-európai ország között található Magyarország” (Hajdu 2008, 51).

A Giczi–Sik (2009) szerzőpáros, több adatbázist használva, szintén e megállapítást, mármint az európai átlaghoz képesti kedvezőtlen magyarországi intézményi és általánosított bizalmat domborítja ki, egy fontos adalékkal megtoldva az eddigieket: a partikuláris bizalom, vagyis a közvetlen hozzátartozókba, rokonokba, közeli barátokba (tehát az erős kötésekbe) vetett bizalom viszont közel sem alacsony idehaza, sőt még a nemzetközi átlaghoz képest sem. E plusz információ azért releváns, mert a három említett bizalomtípus eltérő mintázatából (alacsony intézményi, inkább alacsony általánosított, átlagnál magasabb partikuláris) okkal következtethetünk az amorális familizmus veszélyére, amely fogalommal „olyan társadalmak írhatók le, amelyekben a bizalom általános szintje alacsony, s amelyekben – éppen ezért – a családi kapcsolatok maradtak az egyedüliek, amelyekre az egyének építhetnek. Sarkítva: a jelenség forrása ebben az értelemben nem a családi kapcsolatok és a családbarát attitűdök immanens, mint inkább relatív erőssége, amennyiben az egyéb társadalmi kapcsolatok gyengék, ritkák, igen gyakran kényszeren



alapulnak, és a résztvevők kölcsönös bizalmatlanságából következően a destabilizáció állandó veszélyének vannak kitéve” (Dupcsik–Tóth 2008, 309).

Egy ilyen bizalomkombináció tehát inkább társadalmi dezintegrációra utal, a közjő, a közérdek elhanyagolására, rossz értelemben vett egoizmusra és individualizációra, illetve a Sik Endre (2012) által leírt kapcsolatérzékeny kultúrára. Csepeli et al. (2004) tanulmánya is kiválóan ragadja meg e jelenség egyik káros következményét, amikor a sikeresség és a gazdagság külső és belső oktulajdonítását vizsgálva leszögezik: a magyar lakosságra alapvetően jellemző a gyanakvás, a bizalmatlanság, s mindezek miatt a gazdagság és a sikeresség külső okokkal, például indulási előnnyel és jó kapcsolatokkal való magyarázása, s a belső okok (tehetség, kemény munka) leértékelése, elvitatása. E gondolkodás, amely tehát az előrejutást tisztességtelen, becstelen és érdemtelen tényezőkkel magyarázza, súlyos dezintegrációs és diszfunkciós következményekkel jár, mindamellettt tartósítja az egyén bizalmatlanságát és gyanakvását, illetve az efféle társadalmi légkört.

Keller (2014) a TÁRKI négyéves időközzel megismételt értékutatásáról számot adva leszögezi, az általánosított és az intézményekbe vetett bizalom egyaránt alacsony Magyarországon.⁵ E vizsgálat azért különösen érdekes, mivel a nemzetközi survey-ekhez képest valamelyest más módszertant követ. Az emberekbe vetett bizalmat nem a közismert kérdésfeltevésekkel, hanem úgy igyekeztek mérhetővé tenni, hogy a válaszadóknak száz bizonyos típusú – adott társadalmi réteghez vagy foglalkozáscsoportához tartozó – emberből (fiatal, idős, szegény, gazdag, tanult, hívő, bankár, képviselő, rendőr stb.) kellett megmondaniuk, körülbelül mennyit tartanak megbízhatónak.⁶ Bár az intézményi bizalom mérése a bevett módszertannal történt, de lényegesen többféle intézménytípust lekérdéztek, ezáltal átfogóbb képre törekedtek. Akárhogy is, az eredmények sem 2009-ben, sem 2013-ban nem voltak relevánsan eltérőek a nemzetközi vizsgálatoktól: az általánosított bizalom esetében komolyabb elmozdulás nem történt, míg az intézményi bizalomtípus kapcsán pedig főként a politikai jellegű intézmények/szervezetek megítélése javult kissé. Ennek hátterében Keller (2014) azonosította a társadalom erős politikai polarizáltságát, hiszen a 2009-hez képest történt javulás főként a jobboldali szimpatizánsok emelkedő bizalmára

⁵ A saját adatfelvétel eredményeit a kutatás keretében nemzetközi vizsgálatokkal is összevetették.

⁶ E megközelítés elméletileg is túlmutat az emberekbe vetett bizalom mérésén, s részint hasonlatos a Sztompka által leírt társadalmi kategóriák, illetve pozíciók irányában mutatott bizalomtípusok vizsgálatához.

vezethető vissza, miközben a baloldaliak ugyanezen intézmények iránt bizalmatlanabbá váltak.

Az intézmények irányában tanúsított lassú bizalomnövekedés mögött meghúzódó jelenséget, a társadalom politikai megosztottságát Boda és Medve-Bálint (2012, 2013) is kimutatta. Sőt, a szerzőpáros arra vonatkozólag is összefüggést talált, hogy az intézményi és az általánosított bizalom változékonysága valójában együtt jár, noha előbbi volatilitása nagyobb. Ez mindenképpen aggasztó problémákra utalhat, nevezetesen a politikai polarizáltság egyéb társadalmi széttagozódást kiváltó következményeire a hatalompárti–ellenzéki törés mentén.

Több tanulmány is foglalkozik bizonyos társadalmi rétegek bizalom-sajátosságaival, illetve más kulturális dimenziók és a bizalom összefüggéseivel. Tóth (2009) – részint saját, részint nemzetközi adatbázisok alapján – megállapítja, hogy a magasabb iskolai végzettségűek jobban, az alacsonyabb végzettségűek kevésbé bíznak meg másokban, és az anyagi-vagyoni jólét emelkedésével is nő a megelőlegezett bizalom. Hozzáteszi azonban, a magyarok nem azért bizalmatlanabbak, mert szegényebbek vagy összességében alacsonyabb iskolai végzettségűek más társadalmak tagjaihoz képest, mivel a nemzetközi adatok tükrében a bizalmatlanság a különböző iskolázottsági és jövedelmi-vagyoni csoportokban is magasabb annál, ami sok más – főként nyugat-európai – országban jellemző. Tóth (2009) továbbá hangsúlyozza azt is, a bizalomhiány oka, illetve annak következménye egyaránt lehet, hogy a magyarok társas kapcsolatai, európai összehasonlításban, kevésbé intenzívek és intimek, a részvételi hajlandóság visszafogottabb, a segítségnyújtási kedv korlátozottabb, az intolerancia magasabb, s a saját sors irányíthatóságába vetett hit is csekélyebb. E jelenségeket Keller (2010), valamint Bodor et al. (2014) is megerősítette.

Az intézményi bizalom kutatása terén Boda és Medve-Bálint (2012, 2013, 2014a, b, c) az elmúlt években nagyon alapos elemzéseket végeztek, úgy a nemzetközi összehasonlítás, mint a magyar specifikumok feltárása terén. Megállapításaik szerint, akik jobban bíznak az emberekben, azok jobban bíznak az intézményekben is, miként akik boldogabbak és elégedettebbek, azok szintén. Kevésbé erős pozitív összefüggést találtak a vallásosság és az intézmények iránt mutatott bizalom szintje között, miközben adataik tükrében a jövedelmi-vagyoni helyzet inkább csak Nyugat-Európában mutat pozitív kapcsolatot az intézményi bizalommal, a kontinens keleti felén, beleértve Magyarországot is, nem tapasztalható ugyanez. Az iskolázottság, eredményeik alapján, gyenge, csak óvatosan kezelhető pozitív összefüggésben áll az intézményi bizalommal, a lakhely pedig inkább csupán Nyugat-Európában hat arra (a városban élők bizalomszintje magasabb).



Bizalom, integráció/dezintegráció és társadalmi rétegződés

A Magyarországon évtizedek óta mért alacsony szintű bizalom nyilvánvalóan nem kedvez a társadalmi integráció létrejöttének, sokkal inkább szerves részét alkotja a dezintegráció folyamatának, amelynek definícióját Kovách Imrétől és szerzőtársaitól idézzük: „olyan közösségi értékek és normakészletek együttese, amelyek rombolják, leépítik az integrációs szereplők kooperációját, csökkentik a társadalmi és az interperszonális interakcióban részt vevők összetartozásának érzését, és növelik a kommunikációs zavarok, valamint konfliktusok kialakulásának esélyét” (Kovách et al. 2015, 75). Az is egyértelmű továbbá, hogy a bizalom–bizalmatlanság mértéke egyenlőtlenül oszlik el a társadalom tagjai között.

Mindezeket figyelembe véve a társadalmi rétegződés kutatásában meglátásunk szerint létjogosultsága van a bizalom mentén létrejövő egyenlőtlenségek vizsgálatának, ami hozzájárulhat a társadalmi integrációs/dezintegrációs mechanizmusok megértéséhez. A hagyományos struktúra- és rétegződéskutatások horizontja az utóbbi évtizedekben jelentősen kibővült, a különböző „soft” tényezők mentén létrejövő egyenlőtlenségek figyelembevétele egyre inkább előtérbe került (Huszár 2013, Kovách et al. 2015).

A fentiek alapján tanulmányunkban arra vállalkozunk, hogy feltárjuk a magyar társadalomban a bizalom mentén kialakuló egyenlőtlenségeket, meghatározzuk az ezen az alapon létrejövő főbb csoportokat. Majd az empirikus vizsgálatunk második részében e csoportokat megvizsgáljuk aszerint, hogy milyen mértékben rendelkeznek azokkal a *tőketényezőkkel*, amelyek Sztompka elmélete tükrében fontos hatást gyakorolnak a bizalom mértékére.

Empirikus vizsgálatunkat a European Social Survey (ESS)⁷ 2012-es magyarországi adatfelvételének használatával végeztük.⁸ A 2014 fő lekérdezésével megvalósított minta a Magyarországon élő 15 éves és annál idősebb magyar népességet reprezentálja a felmérést végzők szándéka szerint: nem, életkor, iskolai végzettség, településtípus és megyék szerint.

⁷ Az ESS egy nemzetközi összehasonlító vizsgálat, amely 2001-től kezdődően két évente az európai társadalmak demográfiai jellegzetességeibe, politikai és közéleti preferenciáiba, illetve különféle társadalmi értékekbe és attitűdökbe nyújt széles körű betekintést. Bővebb információ: <http://www.europeansocialsurvey.org/> és <http://ess.tk.mta.hu/ess/>

⁸ ESS Round 6. <http://www.europeansocialsurvey.org/download.html?file=ESS6HU&c=HU&y=2012> (letöltés: 2015. 10. 01.)

A bizalmat alapvetően két típusra összpontosítva vizsgáltuk: a személyközi bizalmat megkülönböztetve az absztraktabb entitások iránt tanúsított bizalomtól. Sztompka (1999) elméleti tipologizálásából kiindulva próbáltuk meg kialakítani változóinkat. Az operacionalizálásnak azonban viszonylag korlátozott keretet biztosítanak a rendelkezésre álló adatok, így a bizalom átfogó jelenségének csak egy szűkebb metszetét tudjuk empirikusan megragadni.

A személyközi bizalom méréséhez a következő kérdéseket használtuk fel:

- *Általánosságban Ön mit mondana? A legtöbb emberben meg lehet bízni, vagy inkább azt, hogy nem lehetünk elég óvatosak az emberi kapcsolatokban?*
- *Gondolja, hogy a legtöbb ember megpróbálná kihasználni Önt, ha alkalma nyílna rá, vagy igyekeznének tisztességesek lenni?*
- *Ön szerint az emberek inkább csak magukkal törődnek, vagy általában segítőkészek?*

Az absztraktabb bizalomtípusokat pedig a következő kérdésekkel vizsgáltuk:

Kérem, mondja meg, hogy Ön személy szerint mennyire bízik a következő intézményekben:

- *...a magyar Országgyűlésben?*
- *...a magyar jogrendszerben?*
- *...a rendőrségben?*
- *...a politikai pártokban?*⁹

A személyközi bizalom esetében így az ún. általánosított bizalom mérésére volt lehetőségünk, mivel az ESS által használt itemek az interperszonális bizalomnak csak erre az aspektusára korlátozódnak.¹⁰ Az absztrakt bizalomtípusok méréséhez a rendelkezésre álló adatoknak megfelelően az általánosan elterjedt, az ESS-ben is alkalmazott ún. intézményi bizalom itemsor bizonyos kérdéseit használtuk. A könnyebb kezelhetőség és interpretálhatóság okán a két bizalomtípushoz rendelt

⁹ A felsorolt kérdések mindegyike egy 0-tól 10-ig tartó skálán méri a válaszadó bizalmát.

¹⁰ Az általánosított bizalomra vonatkozó kérdések a szakirodalomban általánosan elfogadott vélekedés szerint az emberek tágabb bizalmi rádiuszát mérik, inkább az ismeretlenekre, és nem a közvetlen ismerősökre koncentrálnak. Ezzel ellentétben az ún. partikuláris bizalom a szűk bizalmi rádiuszra, a barátokra, családtagokra, ismerősökre vonatkozik. E két aspektus egymáshoz viszonyított pozíciójából fakadó eltérések makroszintű kombinációi eltérő társadalmi jelenségeket okozhatnak (Giczi–Sik 2009). Mindezekkel együtt meglátásunk szerint az általánosított bizalom mérésére kifejlesztett kérdések válaszaiban szükségképpen megjelenhet a partikuláris bizalom is bizonyos élethelyzetek esetén. Emiatt is maradtunk a személyközi bizalom elnevezés mellett.



kérdések válaszait főkomponens-elemzés segítségével összevontuk,¹¹ így a későbbi elemzések céljára létrehoztuk a személyközi bizalom és az intézményi bizalom összetett változóit.

A magyar társadalomnak a kétféle bizalomtípus alapján mutatott jellegzetességeit az eddigi kutatásoktól némileg eltérő megközelítésben vizsgáltuk. Nem pusztán arra voltunk kíváncsiak, hogy a kétféle bizalom össztársadalmi szinten milyen átlagértékeket mutat, és nem is arra, hogy az egyéni válaszadók válaszai miképpen függenek össze egyéb változókkal. Ezek helyett sokkal inkább arra kerestük a választ, hogy az érintett bizalomtípusok mentén vizsgálódva milyen markánsan eltérő társadalmi csoportok különíthetők el.

A már bemutatott hazai kutatások eredményei alapján feltételeztük, hogy a magyar társadalom bizalom alapú rétegződését döntően mindkét típus esetén az alacsony bizalmi szint határozza meg. Az általánosan bizalmatlanok csoportja mellett azonban a két bizalomtípus egymással mutatott relatív autonómiája, illetve egyéb sajátos kelet-európai jelenségek (például átpolitizáltság) miatt arra számítottunk, hogy a személyközi, illetve intézményi bizalomhoz fűződő viszony tekintetében inkonzisztens beállítódással rendelkező társadalmi csoportok is azonosíthatóak. Továbbá ezeken kívül azért a két bizalomtípus mutatóiban egyaránt relatíve magasabb értékekkel rendelkező csoport elkülönülését is elképzelhetőnek tartottuk.

Feltételezéseinket klaszterelemzéssel¹² igyekeztünk alátámasztani. Az eredmények megerősítették előzetes elképzeléseinket. A klaszterelemzésünk alapján a magyar társadalom tagjai a bizalomhoz fűződő viszonyuk alapján négy jól elkülöníthető csoportba rendeződnek (1. ábra). Ezek a csoportok a következők:

¹¹ Az így létrejövő „személyközi bizalom” főkomponens (N = 1995) az eredeti 3 változó információtartalmának 72%-át megőrizte, míg az „intézményi bizalom” főkomponens (N = 1892) a kiinduló 4 változó 73%-át. A megmagyarázott variancián túl az egyes eredeti változókhoz tartozó kommunalitások is megfelelően magas értékeket mutattak. Az intézményi bizalom főkomponens esetében 122 válaszadót elvesztettünk, ami a teljes minta 6%-a. A hiányzó adatokat semmilyen eljárással nem pótoltuk, tekintve, hogy azok döntő többségben a „Nem tudom” válaszokból erednek, így ezek becslése meglátásunk szerint felelőtlen.

¹² Módszer: Nem hierarchikus, k-means klaszterelemzés (N = 1884). A klaszterképző változókon futtatott ANOVA eredményei: a személyközi bizalom főkomponens esetében $p = 0,000 < 0,05$, $F = 1298,3$; illetve az intézményi bizalom főkomponens esetében $p = 0,000 < 0,05$, $F = 1502,2$. Az egyes klaszterek elemszáma: 1. klaszter: 452; 2. klaszter: 484; 3. klaszter: 543; 4. klaszter: 405.

1. Gyenge bizalomelit

A magyar bizalomelit nem feltétlenül számossága okán „gyenge”, hanem az általuk képviselt bizalomszint erőssége miatt. Ebben a csoportban a személyközi és az intézményi bizalom középértékei is a hazai átlag felett vannak. Ez azonban csak relatív értelemben tekinthető magas bizalomszintnek, mivel az idetartozók átlagértékei a személyközi bizalom esetében a 7-es érték körül vannak, míg az intézményi bizalomnál valamivel alacsonyabban, 6 és 7 között.¹³ Tehát ez abszolút értelemben, főként az intézményi bizalom esetén, inkább csak a közepeshez húzó bizalomszintet, vagyis egy némiképpen ambivalens viszonyulást jelent.

2. Inkább az emberek iránt bizalmatlan „lecsúszott középosztály”

A két bizalomtípus kapcsán átlag körüli értékekkel rendelkezők a magyar társadalomban alapvetően két jól elkülönülő csoportra oszthatók. Az egyikben azokat találjuk, akik kevésbé bíznak az emberekben, ehhez képest jobban bíznak az intézményekben. Ez a személyközi bizalomnál egy inkább alacsony (4 alatti) átlagértéket jelent, míg az intézményi bizalomnál eléri a közepes bizalomszintet (5,5 körüli átlag). A csoport elnevezésében a „lecsúszott” jelzővel arra kívánunk utalni, hogy a magyar bizalom-középosztály értékei inkább az alacsony tartományban maradnak, mintsem a közepesben.

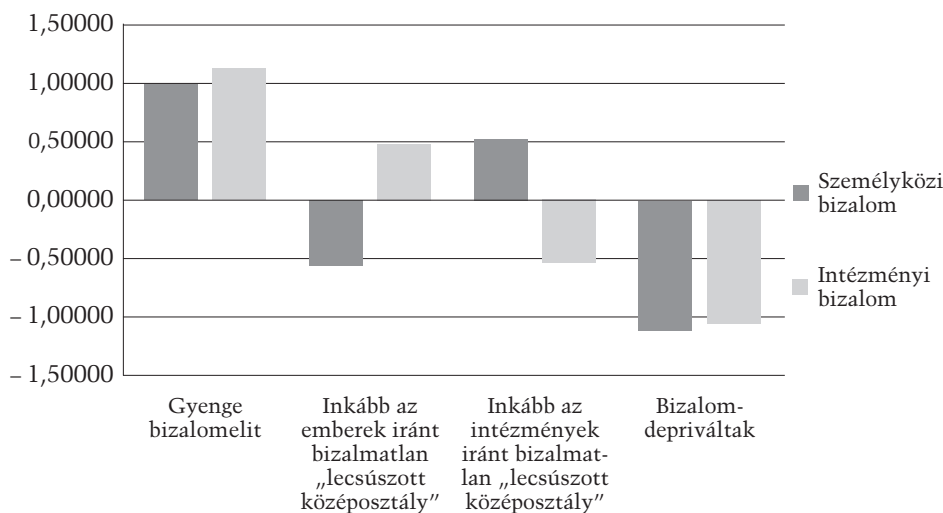
3. Inkább az intézmények iránt bizalmatlan „lecsúszott középosztály”

A bizalom-középosztály másik kategóriája az előzővel éppen ellentétes módon viszonyul a két bizalomtípushoz, vagyis kevésbé bíznak meg az intézményekben, és ehhez képest jobban az emberekben. Az intézményi bizalom esetében ez egy kifejezetten alacsony átlagértéket jelent (3 körül), míg a személyközi bizalomnál eléri a közepes értéket (6 körül). A lecsúszott jelző az elnevezésben tehát itt is indokoltnak tekinthető.

4. Bizalomdepriváltak

Ebbe a csoportba azok tartoznak, akik mindkét bizalomtípus tekintetében még az alacsony magyar átlagértékekhez képest is bizalmatlanok. Szélsőségesen alacsony értékek jellemzik e csoportot. Ez a személyközi bizalom esetében alig valamivel 2 feletti átlagértéket jelent, míg az intézményi bizalomnál inkább 2 alattit.

¹³ Az érzékeltettképpen használt számszerűsített értékek a klaszterközépponti értékekből visszabecsülve, és a 0–10 közötti skálán mért eredeti változók súlyozott átlagaiból aggregálva jöttek létre.



1. ábra. A klaszterközépponti értékek az egyes klaszterekben
(forrás: szerzői szerkesztés)

A bizalomra ható tényezők

Monografikus művében Sztompka (1999) azt állítja, a bizalom (típusától függetlenül) három, egymástól eltérő „forrásból” eredeztethető. Ezzel igyekszik elméleti értelemben szintetizálni a bizalom szociológiai irodalmának három legfontosabb megközelítését. Az első esetben, amely leginkább a racionális cselekvés teóriáját képviselő szerzők (Coleman 1990; Hardin 1993, 1996, 2001, 2002) megállapításaihoz kapcsolódik, a másik fél szavahihetőségének előfeltételezésén nyugszik a bizalom. Ezen elmélet szerint az interakcióban részt vevők egyaránt racionálisan lépnek fel, s haszonmaximalizálásra (tehát céljaik érvényesítésére, előnyök kiaknázására, kedvezmények megszerzésére, esetlegesen a lehetséges veszteségek mérséklésére) törekednek, észszerű gondolkodás jegyében és a rendelkezésükre álló információik teljes figyelembevételével. Maga az interakció tehát egy „adok-kapok” kapcsolat, amelyben a kockázati tényező, hogy az előzetesen elvárthoz képest esetlegesen másféle attitűdöt fog tanúsítani a partner. Ebből következően a bizalom tehát nem más, mint a rizikó felvállalása az interakcióban való részvételért, vagyis annak vélelmezése, hogy a másik fél az előfeltevésnek megfelelően fog cselekedni.

A bizalom második „forrása” az adott egyén individuális jellemzői között ragadható meg, tehát azon belső késztetésekből, pszichológiai impulzusokból, amelyek korai szocializációs élményekre és hatá-

sokra, főként a családi környezetben tapasztalt és internalizált mintákra vezethetők vissza (Barbalet 1996; Giddens 1991; Wilson 1993). Ezen impulzusok erősen érzelmi, emocionális jellegűek, mélyen meghatározzák az egyén személyiségét, gondolkodását, világlátását, identitását. Elképzelhetően segítik a racionális döntést és magatartást, de az sem kizárható, hogy ellene hatnak, s korlátozzák az egyén haszonmaximalizálási törekvését. E pszichológiai aspektusokra érzékeny megközelítés tehát azt nyomatékosítja, hogy egyesek, személyiségükből fakadóan, könnyebben, míg mások nehezebben bíznak meg partnereikben.

Végezetül Sztompka a bizalom harmadik „forrását” a kulturális szabályok, tehát különböző értékek, normák, szokások és konvenciók kollektíven elfogadott és követett kényszerítő erejében látja. Ezek függetlenek az interakcióban részt vevő másik fél szavahihetőségétől és az egyén pszichológiai impulzusaitól is. Durkheimi értelemben *társadalmi tények*nek tekinthetők, a közösség sajátosságaiként, tulajdonságaiként, realitásaiként (Lewis–Weigert 1985) mutatkoznak meg, s az egyének adottként észlelve azokat, illetve kényszerítő hatásukat tapasztalva igazítják magatartásukat hozzájuk. Normatív módon e kulturális szabályok hozzájárulhatnak a bizalom (avagy éppen a bizalmatlanság) kialakulásához, amennyiben kötelező erejű, követendő mintákként működnek, s a bizalom (bizalmatlanság) megelőlegezésének és viszonzásának mechanizmusait befolyásolják, tehát mind a bízó, mind a megbízott fél magatartásával szemben morálisan igazolt (avagy annak vélt) feltételeket támasztanak.

A bizalom e három „forrását”, s ezáltal a bizalomkutatás szociológiai irodalmának három legjelentősebb teoretikai megközelítését Sztompka egyetlen modellben egyesíti, amelynek a *bizalom kultúrája* nevet adja. A modell, különböző komponensekből felépülve, azok között egyfajta átfogó összefüggést mutatva azt a folyamatot írja le, ahogy a bizalom kultúrája társadalmivá válik. Az elemek kapcsán Sztompka egyfelől értekezik történelmi léptékű kulturális előzményekről (*background culture of trust/distrust*), másrészt makrotársadalmi strukturális kontextusról (*macro-societal structural context*), harmadsorban egyéni jellemvonásokról (*personal syndromes*) és azokkal összefüggésben társadalmi hangulatról, kedélyállapotról (*social moods*), negyedrészt pedig egyéni tőketényezőkről (*personal capitals*) mint a bizalom (bizalmatlanság) előfeltételeiről. E modellelemek között Sztompka felállít egy oksági viszonyt is, nevezetesen a kulturális előzmények befolyásolják a makrotársadalmi strukturális kontextust, az – mint független változó – hat az egyéni jellemvonásokra/társadalmi hangulatra, valamint az egyéni tőketényezőkre, utóbbiak pedig – mint közvetítő változók – együttesen a bizalomra, ami tehát a függő változó. Fontos ugyanakkor



megjegyezni, az így kialakuló bizalom (avagy bizalmatlanság) kultúrája Sztompka szerint visszahat a kulturális előzményekre, tehát valójában egy ok-okozati körforgással van dolgunk.

A makrotársadalmi strukturális kontextust Sztompka öt dimenzióban interpretálja. Az első a társadalom normatív összetartó erői (jog, erkölcs, szokások), amelyek az együttélés kereteit adják, megfelelő feltételek mellett ösztönözve a tisztesség, becsületesség, kölcsönösség, biztonság, kiszámíthatóság és tervezhetőség társadalmi szintű érzetét. A második strukturális elem a fennálló társadalmi rend stabilitása, folytonossága, illetve prognosztizálható ütemű és végkimenetelű belső reformja, amely a különböző intézmények, szervezetek, eljárások és konvenciók által reprezentálva tájékozottság- és komfortérzetet képes nyújtani az egyének számára. A harmadik tényező a társadalmi szervezeti rend átláthatósága és transzparenciája, vagyis a különböző csoportok, intézmények, szervek működésével, belső szabályaival, eljárásaival, döntéseivel, eredményességével és kudarcaival összefüggő információk szabad megismerhetősége és áramlása. A negyedik strukturális elem az egyéneket körülvevő, tágra értelmezhető környezet vagy közeg által közvetített megszokottságérzés. Sztompka hangsúlyozza, a legkülönbözőbb tényezőkre kell ezek kapcsán gondolni, a tájképtől, topográfiától, építészettől kezdve, a színeken, illatokon, hangokon át, egészen a stílusokig, divatig bármi olyanra, ami az egyéneknek szubjektív biztonságérzetet ad. Végezetül az ötödik elem az individuális, kollektív, sőt intézményi felelősség és elszámoltathatóság, amely megköveteli a jogok, feladatok, hatáskörök, illetékségek és kötelességek egyértelműségét, érvényesülését, illetve érvényesítési lehetőségét.

Az egyéni jellemvonásokat, valamint azokkal összefüggésben a társadalmi kedélyállapotot Sztompka két ideáltipikus személyiség ellentétpárokban leírt tulajdonságain keresztül mutatja be. Ezen egyéni sajátosságok a következők: optimizmus vagy pesszimizmus, jövőorientáció vagy hagyománykövetés, magas vagy alacsony aspirációs szint, aktivitás- vagy passzivitáshajlam, siker- vagy alkalmazkodás-orientáció, újjátáskészség (azaz innovativitás) vagy konformitás. Sztompka tisztában van vele, hogy az egyének nem ilyenek vagy olyanok, sokkal összetettebb a valós kép, így e személyiségtípusokat inkább az értékorientáció végett hangsúlyozza. Ezért is tartja fontosnak a makroaspektus figyelembevételét, mivel a társadalmi kedélyállapot nem csak visszatükrözi az egyéni jellemvonásokat, de értékmentaként is szolgálhat.

Az egyéni tőketényezők bizalom (bizalmatlanság) kialakulásában játszott szerepével – Sztompkát megelőzően – a szociológia klasszikusai közül Luhmann (1979) és Giddens (1991) is foglalkozott. Luhmann megállapította, hogy az egyén önbizalma (*self-confidence*) fokozódik az

általára birtokolt erőforrások gazdagságával, e magabiztosság eredményeként nyitottabb lesz a kockázatos cselekvésekre és döntésekre, s emiatt könnyebben tud megbízni a másik félben. Giddens hasonló okfejtéssel élt, amikor leszögezte, hogy az egyén önmagáról való vélekedése, önképe (*self-conception*) fejlődik a birtokában felhalmozódó erőforrások bővülése révén, s ennek hatására nyitottabb, optimistább, jóhiszemű és jó szándékú, kiegyensúlyozottabb magatartást vesz fel, ami támogatja mások irányában tanúsított bizalma kialakulását. Sztompka (1999) ugyanezt az oksági összefüggést kiegészítette azzal, hogy a gazdagabb erőforrásokkal rendelkező egyénben inkább megbíznak mások, amit tapasztalva az adott egyén, egyfajta reflexív attitűdként, szintén könnyebben bízik meg partnereiben. Emellett a lengyel szerző kiemelte annak fontosságát is, hogy az egyéni tőketényezők gazdagsága már önmagában támogatja a mások irányában kifejezett bizalmat, hiszen az azzal való visszaélés esetén maradnak „tartalékai” az individuumnak, tehát eleve mérsékeltebb a kockázati helyzet súlya. Egy harmadik aspektusként Sztompka mindezekhez hozzáteszi, az egyéni tőketényezők bizalomösztönző szerepe releváns lehet továbbá annak okán is, hogy a gazdagabb erőforrásokkal rendelkező egyének inkább képesek igénybe venni azokat a szervezeteket, intézményeket, amelyek az elszámoltathatóság, felelősségre vonhatóság, átláthatóság biztosítékaiként működnek.

Sztompka az egyéni tőketényezők nyolc dimenzióját különbözteti meg. Ezek a következők: anyagi jólét; biztos munkahely; társadalmi szerepek pluralitása; hatalom- és befolyásolási képesség; iskolázottság; társas kapcsolati háló; családi közeg és kapcsolatok; vallásosság. A dimenziók bizalom kialakulásában játszott szerepével összefüggésben Sztompka egyrészt kiemeli, e tényezők mint kockázatmérséklők fontosak, hiszen könnyebben vállalhatóvá teszik a rizikókat, másrészt azonban nem elég a bizalom kultúrájához szórványos egyéni megjelenésük, makroszinten kell kumulálódniuk. Vagyis ha kollektív értelemben a nevezett tőketényezőkkel való ellátottság általánosan magas, az kompenzálni képes az individuum egyes dimenziók kapcsán esetlegesen mutatkozó tőkehiányát, fordítva azonban az összefüggés nem működik: a jó, de korlátozott számarányú individuális tőkeellátottság nem tud makrokulturális, makrotársadalmi hatásokat kiváltani.

A dimenziók közül talán a legkevesebb elméleti magyarázatot igényel az anyagi jólét szerepe. Ha elfogadjuk Sztompka érvelését, miszerint a bizalom egy kockázattípus, s ezért a kockázatvállalók könnyebben, míg a kockázatkerülők nehezebben bíznak meg másokban, akkor okvetlenül igaznak látszik teoretikus értelemben, hogy a nagyobb anyagi jólétben élőkre inkább jellemző a bizalom, hiszen a materiális tartalékaik miatt nyitottabbak rizikós – megelőlegezett bizalmat igénylő – szituációkra,



interakciókra. Saját vizsgálatunkban Sztompka érvelésének empirikus tesztelésére az ESS 2012-es magyarországi adatfelvételéből két változót használtunk. Az egyik a válaszadó háztartásának relatív jövedelemmutatója, ami a válaszadókat a jövedelmi decilisek szerint rangsorolja,¹⁴ míg a másik a válaszadó (illetve a háztartása) jövedelmi helyzetének szubjektív megítélését tartalmazza.¹⁵ Eredményeink szerint (2–3. ábra) a jövedelemre vonatkozó mindkét változó szignifikáns összefüggést¹⁶ mutat a bizalomcsoportokkal. A magas jövedelemmel rendelkező háztartásban élők, illetve a saját jövedelmi helyzetükkel leginkább megelégedettek körében jelentősen magasabb a bizalomelitbe tartozók aránya. Ennek fordítottja is igaz, vagyis az alacsony összjövedelmű háztartásban élők és a saját jövedelmi helyzetükkel legkevésbé elégedettek között a bizalomdepriváltak felülreprezentáltak.¹⁷

Hasonló okfejtésből tartja fontosnak Sztompka a biztos munkát mint tőketényezőt. A stabil munkahely, a biztos jövedelemforrás kiszámíthatóbbá, tervezhetőbbé teszi az egyén számára a jövőt, optimistább gondolkodásra sarkall, segíti a bizonytalanságérzés mérséklését, s mindezek miatt pozitívan hat a kockázatvállalásra, a bizalom megelőlegezésére. Ennek a tényezőnek a hatását is két változó segítségével vizsgáltuk. Az egyik arra vonatkozik, hogy a válaszadó volt-e valaha tartósan munka nélkül,¹⁸ a másik pedig a munkaszerződés jellegét mutatja.¹⁹ A határozott idejű munkaszerződés általában kevésbé jelent biztonságot, mint a határozatlan idejű. Az eredmények itt is megerősítik Sztompka feltevéseit,

¹⁴ „Kérem, a kártyalap felhasználásával mondja meg, melyik betűjelzés írja le legjobban a háztartásának az összes forrásból származó nettó bevételét.” Elemzésünkben a kérdéshöz tartozó jövedelmi deciliseket átkódoltuk a következők szerint: 1. alacsony jövedelműek (1–3. decilisek), 2. közepes jövedelműek (4–7. decilisek), 3. magas jövedelműek (8–10. decilisek).

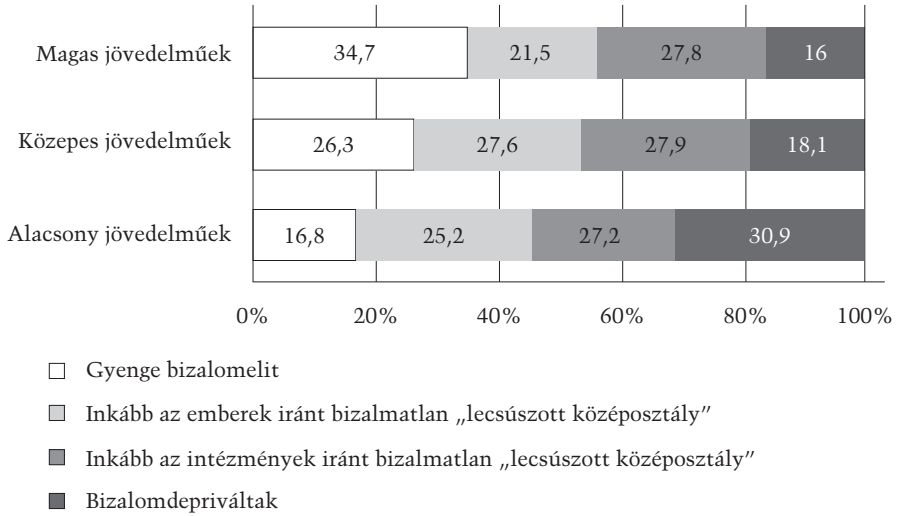
¹⁵ „Melyik leírás közelíti meg leginkább az Önök háztartásának jelenlegi jövedelmi helyzetét?” 1 – kényelmesen megélünk a jelenlegi jövedelmünkéből; 2 – kijövünk a jelenlegi jövedelmünkéből; 3 – nehezen élünk meg a jelenlegi jövedelmünkéből; 4 – nagyon nehezen élünk meg a jelenlegi jövedelmünkéből.

¹⁶ A relatív jövedelem esetében: $p = 0,000 < 0,05$, $CV = 0,14$, míg a szubjektív jövedelem esetében $p = 0,000 < 0,05$, $CV = 0,15$. Meg kell jegyezni, hogy a relatív jövedelem esetében a hiányzó válaszok száma meglehetősen magas (587), ami a levonható következtetések tekintetében óvatosságra int.

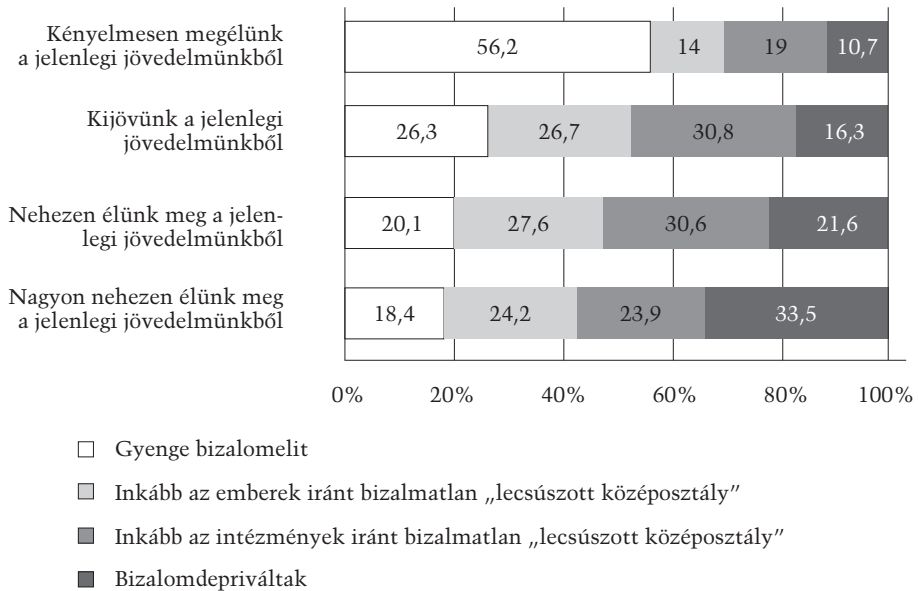
¹⁷ A jövedelmi helyzetre vonatkozó két változó kategóriái természetesen nem függetlenek egymástól: $p = 0,000 < 0,05$, $CV = 0,36$.

¹⁸ „Volt-e valaha olyan helyzetben, hogy több mint három hónapon át munkanélküli volt, és munkát keresett?” A 15 és 29 év közötti korosztályt itt nem vizsgáltuk.

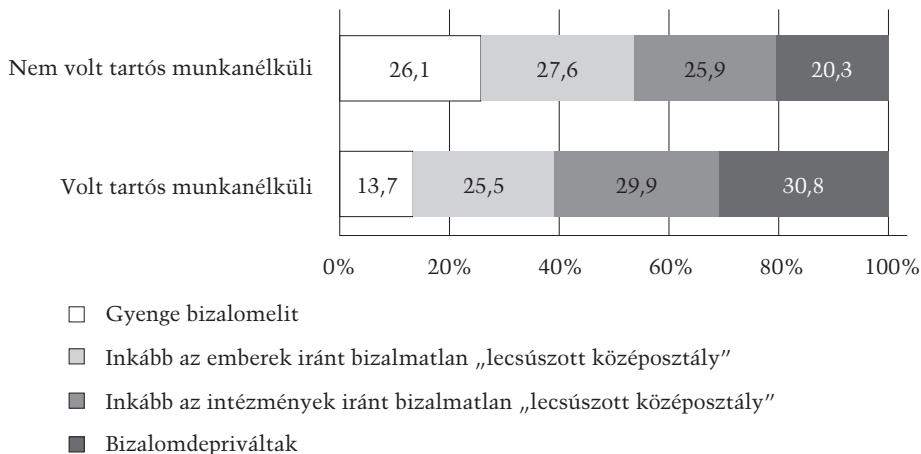
¹⁹ „Milyen munkaszerződése van/volt?” A legfiatalabb korosztályt itt sem vizsgáltuk, továbbá a kérdésben nem szerepelnek a vállalkozók.



2. ábra. A relatív jövedelmi helyzet megoszlása a négy bizalomcsoportban (% , N = 1355, forrás: szerzői szerkesztés)



3. ábra. A szubjektív jövedelmi helyzet megoszlása a négy bizalomcsoportban (% , N = 1861, forrás: szerzői szerkesztés)



4. ábra. A tartós munkanélküliséggel való viszony megoszlása a négy bizalomcsoportban (% , N = 1282, forrás: szerzői szerkesztés)

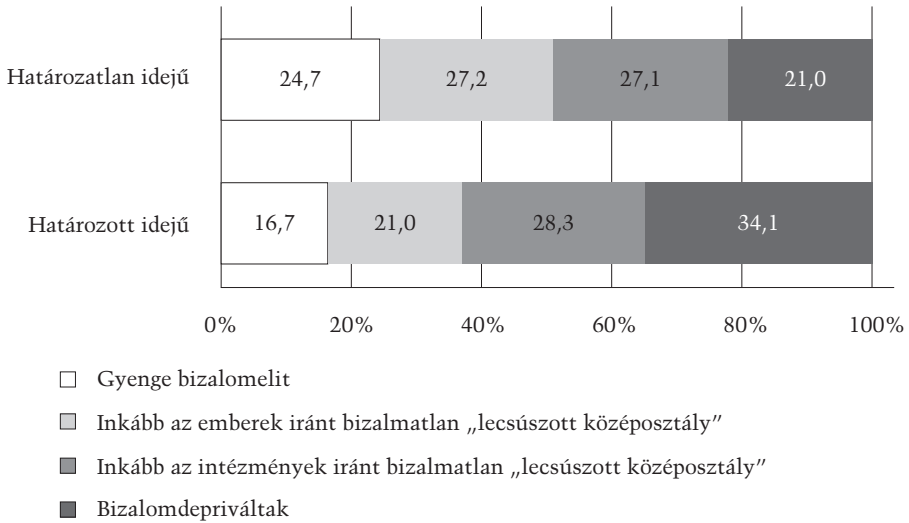
vagyis azok körében, akik még soha nem voltak tartós munkanélküliek, jelentősen magasabb a bizalomelitbe tartozók aránya, továbbá ugyanez az összefüggés igaz a határozatlan munkaszerződéssel rendelkezőkre is (4–5. ábra).²⁰

A társadalmi szerepek pluralitása kifejezi az egyén sokoldalúságát, individuális autonómiáját, függésmentességét egy adott szereptől. Mindez ösztönzi az önmegvalósítást, a magabiztosságot, a kockázatokra való nyitottságot, a másokban való megbízást. Sajnos az ESS vizsgálatában e tőketényezőt nem tudtuk elméletileg releváns változónak megfeleltetni, így a dimenzió elemzésétől el kellett tekintenünk.

A hatalom- és befolyásolási képességet Sztompka az egyik legkönnyebben konvertálható tőketényezőnek tartja, ami az egyén magabiztosságát nagyban támogatni tudja, és így ösztönzi a kockázatvállalási hajlandóságot, a bizalom megelőlegését. Mindamelllett, ha a megbízott felett valamiféle kontrollpotenciállal bír a megbízó, akkor e képessége direkt módon is érvényesülhet az interakció során, alapvetően mérsékelve annak kockázati súlyát. A hatalom- és befolyásolási képességet az ESS-vizsgálat három kérdésével operacionalizáltuk.²¹ Elsőként azt vettük

²⁰ A kereszt táblák statisztikai: a munkanélküliséggel kapcsolatos változónál $p = 0,000 < 0,05$, $CV = 0,16$, míg a munkaszerződéssel kapcsolatos változónál: $p = 0,002 < 0,05$, $CV = 0,10$.

²¹ „Vannak-e/voltak-e Önnek beosztottjai a főállásban?”, „Mennyire teszi/tette lehetővé a munkahelyén a vezetőség/főnökség, hogy döntsön a napi munkája megszervezéséről?”, „Mennyire teszi/tette lehetővé a munkahelyén a vezetőség/főnökség, hogy



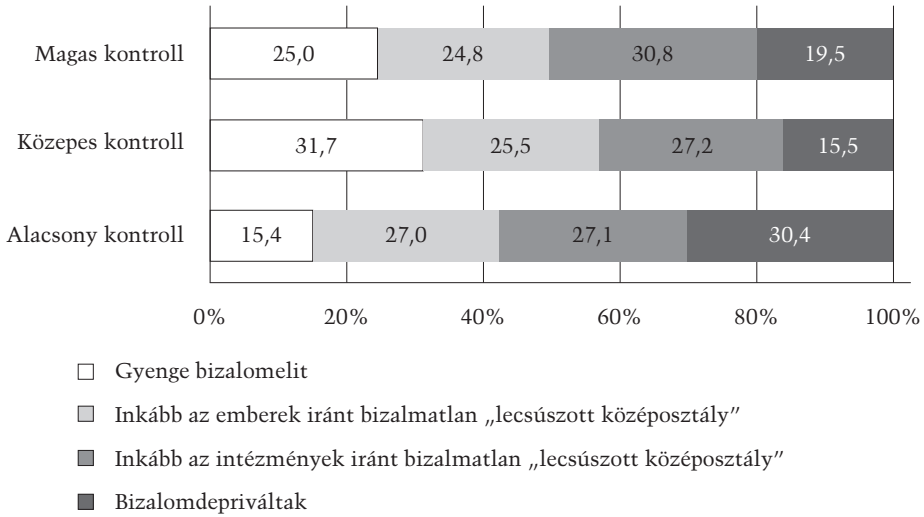
5. ábra. A munkaszerződés típusainak megoszlása a négy bizalomcsoportban (% , N = 1579, forrás: szerzői szerkesztés)

górcső alá, a bizalomklaszterekbe való kerülés mutat-e összefüggést azzal, hogy a válaszadónak voltak-e/vannak-e beosztottjai a munkahelyén. Eredményeink szerint ez a tényező nincs hatással a bizalomra. A másik két változó a válaszadó saját munkája, illetve a munkahelye feletti kontroll kérdéseivel foglalkozik. Mindkét változó szignifikáns összefüggést mutat a bizalomcsoportokba tartozással, ráadásul egymáshoz hasonló mintázattal.²² Az alacsony hatalommal rendelkezők körében jelentősen magasabb a bizalomdepriváltak aránya, míg a közepes hatalommal rendelkezőknél pedig a bizalomelitbe tartozóké. A legnagyobb hatalommal rendelkezők között nincs szignifikáns eltérés a klaszterekbe való tartozás alapján (6–7. ábra).

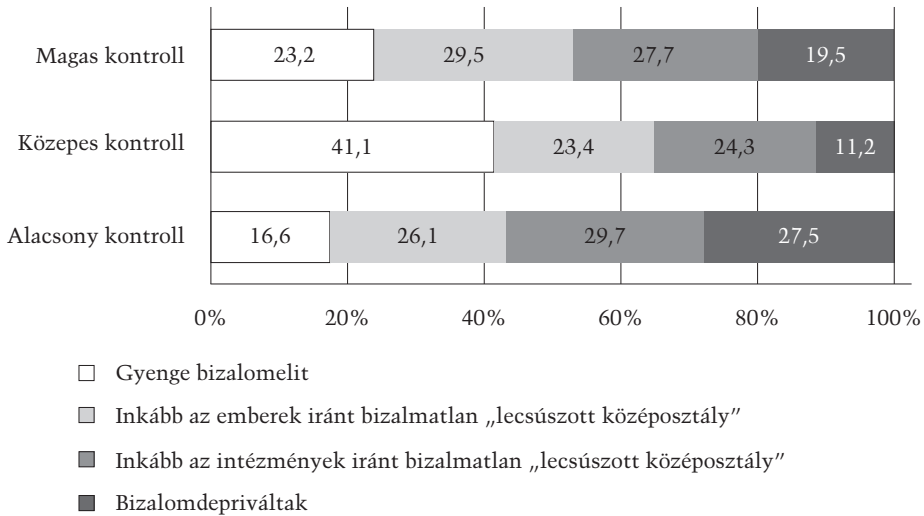
Az iskolázottságot Sztompka hasonló jellegű tőketényezőnek véli, mint a hatalom- és befolyásolási képességet, mivel szintén könnyen konvertálható egyéb individuális erőforrásokká (anyagi jólét, státusz, pozíció). A képzettség emellett segíti a kockázatok észlelését, a kapcsolódó információk objektív értékelését, az interakciók rizikótartalmának megítélését, a vak- és elfogult bizalom kialakulásának megelőzését.

a szervezet/cég tevékenységét érintő döntéseket befolyásolja?” A két utolsó kérdés válaszkategóriáit átkódoltuk. Az eredeti 0–10-es skálából három kategóriát hoztunk létre: 1. magas kontroll (eredetileg: 8–10); 2. közepes kontroll (eredetileg: 3–7); 3. alacsony kontroll (eredetileg: 0–2).

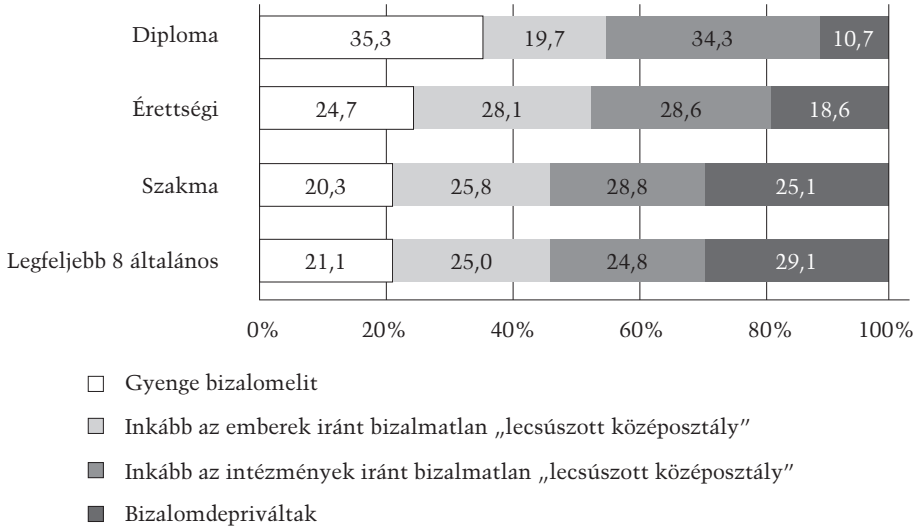
²² $p = 0,000 < 0,05$, $CV = 0,15$, illetve $p = 0,000 < 0,05$, $CV = 0,19$.



6. ábra. A saját munka feletti kontroll megoszlása a négy bizalomcsoportban (% , N = 1656, forrás: szerzői szerkesztés)



7. ábra. A saját munkahely működése feletti kontroll megoszlása a négy bizalomcsoportban (% , N = 1654, forrás: szerzői szerkesztés)



8. ábra. Az iskolai végzettség megoszlása a négy bizalomcsoportban
(%, N = 1875, forrás: szerzői szerkesztés)

Az iskolázott családból származó egyének számára többlettényezőként szolgálhat, ha e gondolkodásmódjuk nemcsak a saját képzettségük előrehaladásával, hanem már eleve szülői nevelés révén megalapozódik. Az iskolázottsággal való kapcsolatot egyetlen változóval vizsgáltuk.²³ Eredményeink²⁴ megerősítik az iskolai végzettség és a bizalom összefüggéseit vizsgáló korábbi kutatásokat. A legalacsonyabb iskolai végzettséggel rendelkezők felülreprezentáltak a bizalomdepriváltak körében, míg a legmagasabb végzettségűek a bizalomelitben (8. ábra).

A személyes kapcsolatok és kapcsolati hálózatok nem feltétlenül a „tartalék”-magyarázat, hanem egy másféle logika alapján erősítik az egyén mások felé mutatott bizalmát. Sztompka egyrészt hangsúlyozza, hogy ha az individuumnak minél több és minél intimebb kapcsolata van, annál valószínűbb, hogy társas érintkezései egy bizalommal „átitatott” közegben zajlanak, ahol működik a reciprocitás, tehát a megbízottak viszonzozzák a bizalmat, s így a megbízó fél könnyebben és ismétlődően tanúsíthat bizalmat mások irányában. Vagyis a széles és intim kapcsolati hálózat egyfajta „iskolának” bizonyul, bizalomra nevel. Másrészt azonban ezen érintkezések erősítik az egyén közösséghez tartozását, társas meggyökeresedettségét, szociális érzékenységét, szolidaritását, kollektív jóra törekvő gondolkodását és magatartását, amelyek egyöntetűen

²³ „Mi az Ön legmagasabb iskolai végzettsége?”

²⁴ $p = 0,000 < 0,05$; $CV = 0,11$.



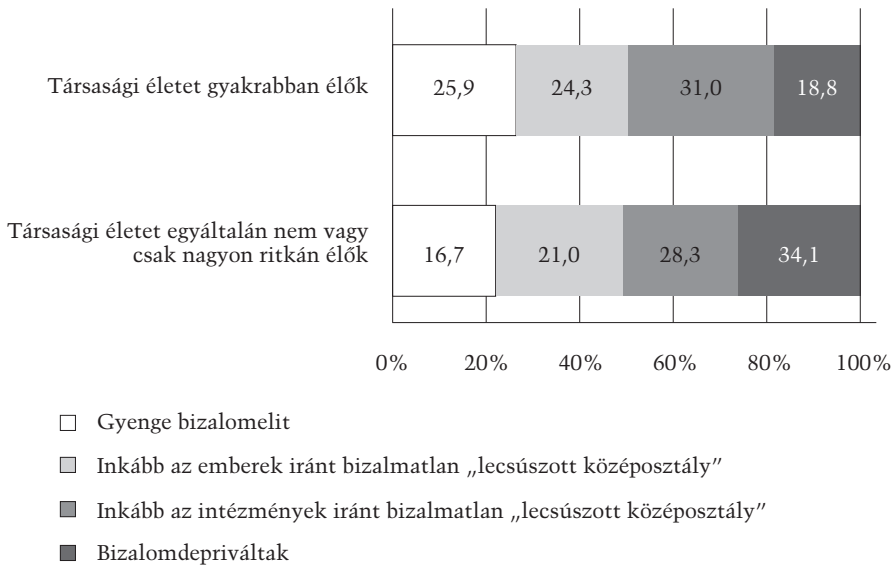
mérséklik gyanakvását, bizonytalanságérzetét. A személyes kapcsolatoknak a bizalomklaszterbe kerülésre gyakorolt hatását két változóval vizsgáltuk,²⁵ és mindkét esetben szignifikáns összefüggést²⁶ tapasztaltunk. A bizalomelítben és az inkább az intézmények iránt bizalmatlanok között magasabb a társasági életet gyakrabban élők aránya, míg a bizalomdepriváltak körében ez szignifikánsan alacsonyabb. Ehhez hasonlóan a bizalomelítbe tartozók kapcsolatrendszere intimebb, tehát jelentősen nagyobb arányban vannak olyan személyekkel társas viszonyban, akikkel meg tudják beszélni személyes, legbensőbb magánügyeiket. Ugyanakkor a bizalomdepriváltaknál az ilyen intim kapcsolatokkal egyáltalán nem rendelkezők aránya magasabb, mint a többi csoportban (9–10. ábra).

A kapcsolatok egy speciális formája a kiterjedt és intim családi közeg. Ez tulajdonképpen ugyanazon logika szerint ösztönzi az egyén mások irányában kifejezett bizalmát, mint a kapcsolatok általában. Az egyén identitására, szocializációjára kedvező hatással van egy ilyen családi környezet, megalapozza a bizalommal összefüggő pszichológiai impulzusokat. A családtagokkal való intim érintkezés stabil biztonságérzetet ad, eredményesen kompenzálni tudja az egyéb interakciók során esetlegesen elszenvedett kudarcélményeket, csalódásokat, visszaéléseket. Ha egy ilyen meghitt és bizalomtelt családi közegre az egyén folyamatosan számíthat, akkor könnyebben vállal kockázatokat az azon kívüli társas interakciókban is. E pszichológiai támogató hatáson túl a család materiális értelemben is segíteni tudja a bizalomérzet megalapozását, hiszen hozzájárulhat az egyén iskolázásához, egzisztenciája megteremtéséhez, státusza megszerzéséhez. E tényező hatását az ESS-kérdések tükrében csupán a háztartásban élők számával tudtuk vizsgálni,²⁷ amely változó csak meglehetősen korlátozott módon képes a „kiterjedt és intim családi

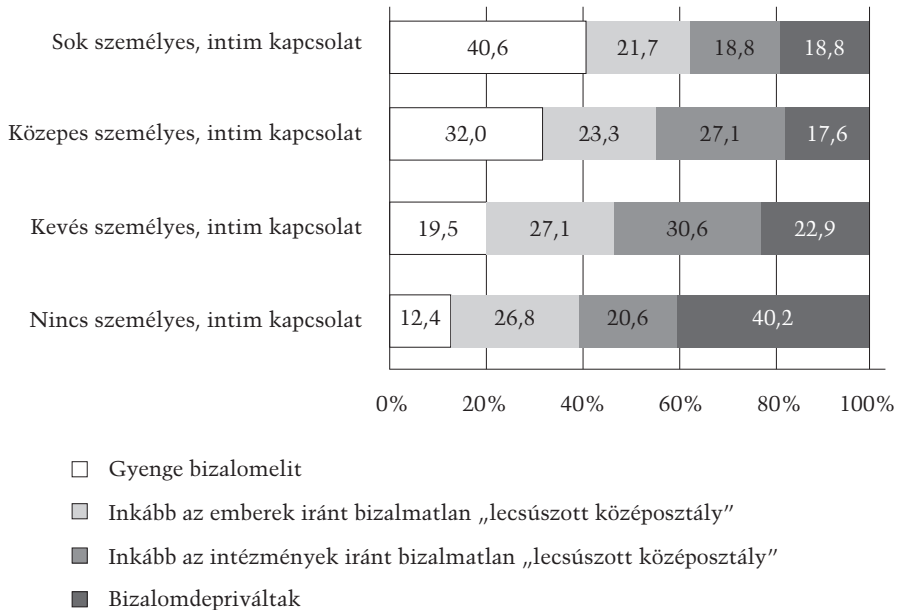
²⁵ „Milyen gyakran él társasági életet, jön össze barátaival, rokonaival vagy kollégáival?”, „Hány olyan személy van – ha van ilyen –, akivel meg tudja beszélni személyes, legbensőbb magánügyeit?” Mindkét változót átkódoltuk. Az első esetében két kategóriát hoztunk létre, ahol az egyik a társasági életet egyáltalán nem vagy csak nagyon ritkán élőket jelöli (az eredeti válaszkategóriák: „soha” és „ritkábban, mint havonta egyszer”), míg a másik a társasági életet gyakrabban élőket, tehát a több eredeti válaszkategóriát választókat öleli fel. A második változónál négy kategóriát hoztunk létre: 1. sok személyes intim kapcsolat (eredeti válaszkategóriák: „hét–kilenc” és „tíz vagy több”); 2. közepes személyes, intim kapcsolat (eredeti válaszkategóriák: „három” és „négy–hat”); 3. kevés személyes, intim kapcsolat (eredeti válaszkategóriák: „egy” és „kettő”); 4. nincs személyes, intim kapcsolat (eredeti válaszkategória: „egy sincs”).

²⁶ $p = 0,000 < 0,05$, $CV = 0,11$, illetve $p = 0,000 < 0,05$, $CV = 0,11$.

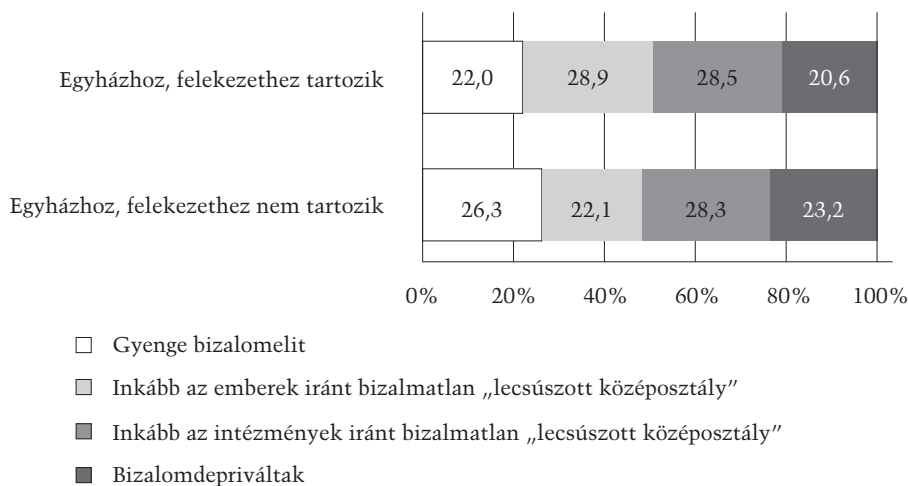
²⁷ „Saját magát – és a gyermekeket – is beleszámítva, hányan élnek állandó jelleggel együtt egy háztartásban?”



9. ábra. A társasági élethez való viszony megoszlása a négy bizalomcsoportban (% , N = 1882, forrás: szerzői szerkesztés)



10. ábra. A személyes, intim kapcsolatokkal való rendelkezés megoszlása a négy bizalomcsoportban (% , N = 1872, forrás: szerzői szerkesztés)



11. ábra. Az egyházhhoz, felekezethez tartozók megoszlása a négy bizalomcsoportban (% , N = 1839, forrás: szerzői szerkesztés)

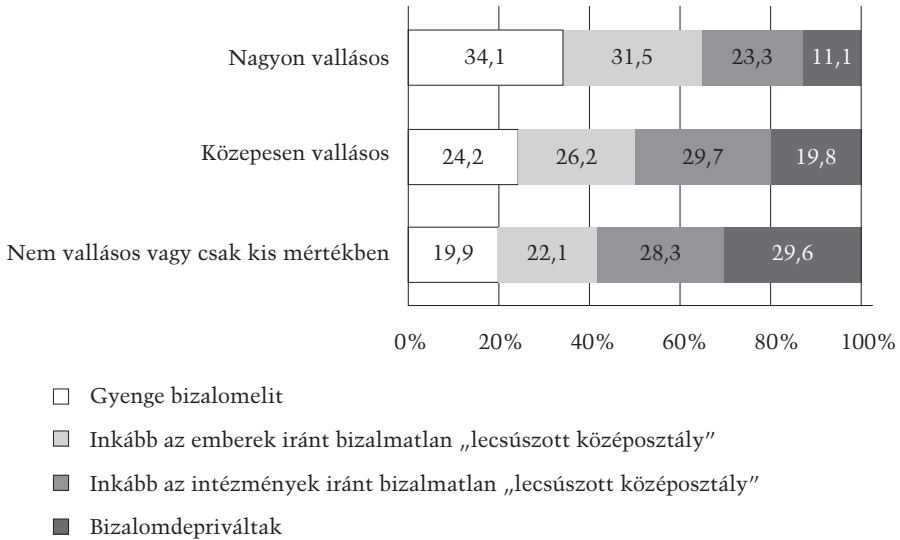
közeg” jelenségét megragadni. Eredményeink szerint a háztartásban élők száma nincs hatással a bizalomklaszterbe tartozásra.

Részint a vallásosság is a „családhoz”, közösséghez tartozás érzésén keresztül képes támogatni az egyén mások irányában kifejezett bizalmát. Ugyanazon intimitás-, kötődés- és reciprocitás-élmény működik ennek kapcsán is pszichológiai háttérfeltételként, mint általában a kapcsolatok során vagy kifejezetten a családon belüli érintkezések esetében. Mindemellett a vallásosság segítheti a bizalom megelőlegezését azért is, mert az egyén annak tudatában vállalja a kockázatot, hogy egy metafizikai gondoskodó, törődő hatalom nem hagyja magára. Éppen ezért a vallásosság kapcsán ugyanolyan fontos indikátor Sztompka szerint az egyéni hit foka, mértéke, mint a hívőkhöz való tartozás szintje. Az ESS 2012-es magyarországi adatfelvételén alapuló empirikus vizsgálatunk ellentmondásos eredményeket hozott ezen aspektus vonatkozásában. Ugyan a vallási felekezethez tartozás²⁸ és az ettől független személyes vallásosság mértéke²⁹ is összefüggést³⁰ mutat a bizalomcsoportokba tartozással, de egymástól eltérő módon. A valamely egyházhhoz, felekezethez

²⁸ „Van-e olyan vallás vagy vallási felekezet, amelyhez tartozónak tekinti magát?”

²⁹ „Függetlenül attól, hogy Ön tartozik-e valamelyik egyházhhoz vagy felekezethez, mennyire tartja vallásosnak magát?” A válaszokat átkódoltuk. Az eredetileg használt 0–10-es skála alapján három kategóriát hoztunk létre: 1. nagyon vallásos (eredetileg: 8–10); 2. közepesen vallásos (eredetileg: 3–7); 3. nem vagy csak kis mértékben vallásos (eredetileg 0–2).

³⁰ $p = 0,004 < 0,05$, $CV = 0,09$, illetve $p = 0,000 < 0,05$, $CV = 0,13$.



12. ábra. A vallásosság mértékének megoszlása a négy bizalomcsoportban (% , N = 1847, forrás: szerzői szerkesztés)

tartozásnál felülreprezentáltak az inkább az emberek iránt bizalmatlanok, míg a kérdésre nemmel válaszolók körében a bizalomelitbe tartozók (11. ábra). Ugyanakkor az egyházhoz, felekezethez tartozástól független személyes vallásosság változója megerősíti Sztompka ez irányú feltevéseit. A magas szintű személyes vallásosságról beszámoló felülreprezentáltak a bizalomelitben, míg a nem, illetve nagyon kis mértékben vallásosak jelentősen magasabb arányban vannak a bizalomdepriváltak között. Érdekes, hogy ennél a változónál még egy szignifikáns összefüggés jelentkezik: az inkább az emberek iránt bizalmatlanoknál is jelentősen magasabb a nagymértékben vallásosak aránya (12. ábra).

Összegzés

Kutatásunk során a magyarországi bizalomsajátosságokat Sztompka elméleti keretére építve igyekeztünk feltárni és megérteni. Tanulmányunkban a bizalom mentén vizsgáltuk a társadalmi rétegződést, s azt találtuk, hogy a magyar népesség alapvetően négy elkülönülő csoportba tagozódik. E csoportokat a Sztompka által leírt, a bizalom kialakulását befolyásoló tényezők egy meghatározott szegmense alapján profiloztuk. Maga Sztompka is hangsúlyozza teoretikus fejtegetéseiben, hogy az érin-



tett tényezők között összefüggés állhat fenn, mégis javasolja megkülönböztetésüket, mondván, e kapcsolat nem okvetlen.

Két csoport esetében, ott, ahol az átlagnál egyaránt magasabb, illetve ahol egyaránt alacsonyabb személyközi, illetve intézményi bizalmat mértünk, empirikus eredményeink alapján azt tapasztaltuk, hogy a Sztompka által említett tényezők többsége jórészt szignifikáns összefüggésben áll az érintett csoporttagok bizalomszintjével. A két inkonzisztens csoportunk kapcsán azonban a vizsgált tényezők, illetve az ESS-ből vett változók alapján nem tudtunk biztos magyarázatot nyerni arra vonatkozólag, mi okozhatja e csoporttagok sajátos bizalmmintázatait.

Irodalom

- Banfield, Edward 1958: *The Moral Basis of a Backward Society*. New York, New York State University.
- Barbalet, Jack 1996: Social Emotions: Confidence, Trust and Loyalty. *International Journal of Sociology and Social Policy*, XVI. évfolyam, 2011/9–10., 75–96.
- Beck, Ulrich 2003: *A kockázat-társadalom. Út egy másik modernitásba*. Budapest, Századvég.
- Boda Zsolt – Medve-Bálint Gergő 2012: Intézményi bizalom a régi és az új demokráciákban. *Politikatudományi Szemle*, XXI. évfolyam, 2012/2., 27–54.
- Boda Zsolt – Medve-Bálint Gergő 2013: Intézményi bizalomról nemzetközi összehasonlításban. In Boda Zsolt (szerk.): *Legitimitás, bizalom, együttműködés. Kollektív cselekvés a politikában*. Budapest, Argumentum. 135–150.
- Boda Zsolt – Medve-Bálint Gergő 2014a: Does Institutional Trust in East Central Europe Differ from Western Europe? *European Quarterly of Political Attitudes and Mentalities*, III. évfolyam, 2014/2., 1–17.
- Boda Zsolt – Medve-Bálint Gergő 2014b: Ki szegényebb, jobban bízik? Az anyagi helyzet, a gazdasági fejlettség és a jövedelmi egyenlőtlenségek hatása az intézményi bizalomra Kelet-Közép-Európában. *Socio.hu*, IV. évfolyam, 2014/4., 56–86.
- Boda Zsolt – Medve-Bálint Gergő 2014c: The Poorer You Are, the More You Trust? The Effect of Inequality and Income on Institutional Trust in East-Central Europe. *Czech Sociological Review*, L. évfolyam, 2014/3., 419–453.
- Bodor Ákos – Grünhut Zoltán – Horeczki Réka 2014: Socio-cultural Cleavages in Europe. *Regional Statistics*, IV. évfolyam, 2014/2., 107–125.
- Coleman, James Samuel 1990: *Foundations of Social Theory*. Cambridge, Harvard University Press.
- Csepeli György – Örkény Antal – Székelyi Mária – Barna Ildikó 2004: Bizalom és gyanakvás. Szociálpszichológiai akadályok a piaccgazdasághoz vezető úton Kelet-Európában. *Szociológiai Szemle*, XIV. évfolyam, 2004/1., 3–35.
- Dupcsik Csaba – Tóth Olga 2008: Feminizmus helyett familizmus. *Demográfia*, LI. évfolyam, 2008/4., 307–328.
- Fukuyama, Francis 1997: *Bizalom*. Budapest, Európa.
- Gambetta, Diego 1988: Mafia: The Price of Distrust. In Gambetta, Diego (ed.): *Trust: Making and Breaking Co-operative Relations*. Oxford, Basil Blackwell. 158–175.



- Giczi Johanna – Sik Endre 2009: Bizalom, társadalmi tőke, intézményi kötődés. In Tóth István György (szerk.): *TÁRKI Európai Társadalmi Jelentés 2009*. Budapest, TÁRKI. 65–84.
- Giddens, Anthony 1990: *The Consequences of Modernity*. Cambridge, Polity Press.
- Giddens, Anthony 1991: *Modernity and Self-Identity*. Stanford, Stanford University Press.
- Hajdu Gábor 2012: Bizalom, normakövetés és társadalmi részvétel Magyarországon a rendszerváltás után. In Kovách Imre – Dupcsik Csaba – P. Tóth Tamás – Takács Judit (szerk.): *Társadalmi integráció a jelenkori Magyarországon*. Budapest, MTA Társadalomtudományi Kutatóközpont – Argumentum. 45–63.
- Hardin, Russel 1993: The Street-level Epistemology of Trust. *Politics and Society*, XXI. évfolyam, 1993/4., 505–529.
- Hardin, Russel 1996: Trustworthiness. *Ethics*, CVII. évfolyam, 1996/1., 26–42.
- Hardin, Russel 2001: Conceptions and Explanations of Trust. In Cook, Karen S. (ed.): *Trust in Society*. New York, Russell Sage Foundation. 3–39.
- Hardin, Russel 2002: *Trust and Trustworthiness*. New York, Russell Sage Foundation.
- Huszár Ákos 2013: Foglalkozási osztályszerkezet I. Elméletek, modellek. *Statistikai Szemle*, XCI. évfolyam, 2013/1., 31–56.
- Keller Tamás 2010: Magyarország a világ értéktérképén. In Kolosi Tamás – Tóth István György (szerk.): *Társadalmi riport 2010*. Budapest, TÁRKI. 227–253.
- Keller Tamás 2014: Megfogyva bár, de törve... Mérsékelten javuló mutatók, súlyosan növekvő politikai polarizáltság a magyar értékrendszerben, változások 2009 és 2013 között. In Kolosi Tamás – Tóth István György (szerk.): *Társadalmi riport 2014*. Budapest, TÁRKI. 375–403.
- Khodyakov, Dimitry 2007: Trust as a Process: A Three-Dimensional Approach. *Sociology*, XLI. évfolyam, 2007/1., 115–132.
- Kovách Imre – Kristóf Luca – Szabó Andrea 2015: Társadalmi integráció, dezintegráció és társadalmi rétegződés. *Socio.hu*, V. évfolyam, 2015/3., 63–83.
- Lewis, J. David – Weigert, Andrew 1985: Trust as a Social Reality. *Social Forces*, LXIII. évfolyam, 1985/4., 967–985.
- Luhmann, Niklas 1979: *Trust and Power*. New York, John Wiley.
- Sik Endre 2012: *A kapcsolati tőke szociológiája*. Budapest, ELTE Eötvös Kiadó.
- Sztompka, Piotr 1997: Trust, Distrust and Two Paradoxes of Democracy. *European Journal of Social Theory*, I. évfolyam, 1997/1., 19–32.
- Sztompka, Piotr 1999: *Trust: A Sociological Theory*. Cambridge, Cambridge University Press.
- Torney-Purta, Judith – Klandl Richardson, Wendy – Henry Barber, Carolyn 2004: *Trust in Government-related Institutions and Civic Engagement among Adolescents*. CIRCLE Working Paper 17. Maryland, University of Maryland.
- Tóth István György 2009: *Bizalomhiány, normazavarok, igazságtalanságérzet és paternalizmus a magyar társadalom értékszerkezetében*. Budapest, TÁRKI.
- Uslaner, Eric 2002: *The Moral Foundations of Trust*. Cambridge, Cambridge University Press.
- Van de Kaa, Dirk J. 2001: Európa második demográfiai átmenete. *Web – Társadalomtudományi Folyóirat*, VII. évfolyam, 2001/8–9., 91–118.
- Wilson, James Q. 1993: *The Moral Sense*. New York, Free Press.