

# TÁJHASZNÁLAT VÁLTOZÁS KISKUNSAÍGI ÉS BÁCCKAI PÉLDÁKON

FARKAS JENŐ ZSOLT<sup>1\*</sup>, KOVÁCS ANDRÁS DONÁT<sup>1</sup>

<sup>1</sup> MTA KRTK Regionális Kutatások Intézete Alföldi Tudományos Osztály

\*e-mail: farkasj@rkk.hu

## Absztrakt

Munkánk célja a Duna-Tisza közti kultúrtájak vizsgálata, a tájhasználati módok mögött rejlő társadalmi hajtóerők alaposabb megértése és az elmúlt évtizedekben bekövetkezett változásokra adott egyéni és intézményi válaszreakciók bemutatása. A Kiskunsági Nemzeti Park által érintett kunsági, valamint a „természetvédelem hatósugarából jórészt már kieső” bácskai térségek példáján szeretnénk feltárni, hogy a táj kezelése során milyen módon és körülmények között valósultak meg művelési ág váltások. Hogyan egyeztethető össze a természetközeli állapotok visszaállítására törekvő szemlélet és a gazdálkodási igény? Szeretnénk választ kapni arra is, hogy mennyire volt hatékony és sikeres a térség természetvédelme, az érintettek hogyan értékelik a tájakban zajló változások okait és irányát?

---

## Bevezetés

Kutatásunk elméleti keretét az a kritikai-strukturalista felfogás adja, amely a földrajzi térre úgy tekint, mint a társadalmi interakciók leképeződésére, ahol az adott geográfiai körülmények között sajátos "helyi entitások" képződnek (Lefebvre 1991; Massey 1991). Munkánkat e teoretikus elképzelést szem előtt tartva, a Kárpát-medencében zajló térbeli változások és társadalmi-területi folyamatok mechanizmusainak jobb megértése érdekében végezzük. Elsősorban hazánk azon alföldi tájegységeire fókuszálunk, ahol a tájgazdálkodás konfliktusainak hátterében nagyrészt a természetvédelem váltakozó szerepe; megerősödése, majd gyengülése, illetve a mezőgazdaság ellenérdekeltsége jelenik meg.

Vizsgálatainkat „Az állam strukturális átalakulásaira adott intézményi és egyéni válaszok különböző földrajzi kontextusokban” című OTKA kutatás (OTKA K109269) keretében végeztük (végezzük). Az „Intézményi, társadalmi-közösségi és egyéni válaszok az állam átstrukturálódására a tájgazdálkodás szemszögéből” c. kutatási altémán belül, alapvetően a tájhasználatban bekövetkező változásokra, és a mögöttük lévő hajtóerőkre, valamint bizonyos intézményi és egyéni válaszreakciók feltárására koncentrálnak az 1980-as évektől



napjainkig. Ennek az időbeli távlatnak az áttekintését indokolták azok az erőteljes változások, amelyek a rendszerváltást megelőző és az az utáni Magyarországon zajlottak. Ebben az időszakban kezdődött a „szocializmus hagyatékának lebontása”, amely számos – a tájak állapotára is kiható – komoly állami- és intézményrendszeri változást hozott magával. E tekintetben az egyik döntő lépés volt a korábbi közösségi tulajdon – így a földtulajdon – magánkézbe adása. A termőföld esetében ez a folyamat a kárpótlás útján zajlott le, melynek keretében a kárpótlási jegyek felhasználásával lehetett földtulajdonhoz jutni. A fokozottan védett területeken azonban speciális helyzet állt elő, mert azok nem juthattak magánkézbe. A földalapok kijelölése során a védett földterületek a magyar állam tulajdonába kerültek, majd az állam pedig a nemzeti parkok kezelésébe adta azokat. Így a nemzeti parkok fokozatosan egyre több védett terület felett rendelkezhettek kezelői joggal. Erre jó példa a Kiskunsági Nemzeti Park, ahol 1975-ben a védett területek harminchét százaléka volt parki kezelésben (egyúttal állami tulajdonban), míg 2003-ban ez az arány már meghaladta az ötven százalékot (ekkor a Kiskunsági Nemzeti Park már 41 395 hektárt kezel a 76 000 hektáros összterületből).

Mintaterületként (részben e történetiség, részben pedig a tágabb régió komplex problematikája miatt) a Kiskunsági Nemzeti Park által érintett kunsági övezeteket, valamint Bácska térségét jelöltük ki. Úgy véljük a két térség a tájhasználatában fennálló különbségek (ami elsősorban a természetvédelmi érintettség és a mezőgazdasági hasznosítás tekintetében szembetűnő) miatt kiválóan alkalmas a vizsgálati időszak konfliktusainak sokoldalú szemléltetésére. A mintatárségek kiválasztásakor azt is szem előtt tartottuk, hogy az aridifikáció hazánkban az Alföldet, azon belül a Duna-Tisza közti övezeteket fokozottan is érinti (Bartholy et al 2005; Cserny – Füleký 2008; Dóka 2015; Lóczy – Szalai 1995; Szalay et al. 2007; Völgyesi 2006; Zsákovics et al. 2009). Az általunk vizsgált területek problémáit, a vonatkozó szakirodalom, részben a talajvízszint-süllyedés, másrészt az éghajlati, ökológiai, települési, társadalmi, gazdasági folyamatok értékelése felől közelíti meg (Bíró et al. 2007; Iványosi 1994; Kovács 2006; Ladányi 2010; Lóczy – Szalai 1995; Mika et al. 1995; Molnár – Balázs 2009; Pálfai 1995; Rakonczai et al. 2008; Szodfridt 1994) A kutatások során fokozatosan vált elfogadottá, hogy a térséget érintő kedvezőtlen folyamatok okai és következményei igen összetettek, amelyben természeti, társadalmi és gazdasági hatótényezők egyaránt szerepet játszanak (Csatári et al. 2004).

A téma feldolgozása során is elsősorban két ágazatra; a mezőgazdaságra és a természetvédelemre fókuszáltunk. Hiszen a két legnagyobb „földhasználó” szektornak sok konfliktusa volt az elmúlt 40 évben, de tapasztalataink szerint, az elmúlt évtizedben ezen problémák – az AKG és a NATURA2000 támogatások bevezetésével – számos tekintetben rendeződtek. Azonban a közelmúlt központi intézkedései ismét „megzavarták” a két ágazat között kialakult (mára sok esetben kölcsönös előnyökön nyugvó) együttműködés rendszerét. A nemzeti parkok által kezelt területek Nemzeti Földalapkezelő Szervezethez való átkerülése, majd a területek magánkézbe kerülése, a természetvédelmi intézmények működésében zavarokat váltott ki. Sőt, a szakágazat képviselői szerint; „a várható változások a védett



területeken folyó tájgazdálkodást és a természeti erőforrások fenntarthatói használatát is kedvezőtlenül érinthetik”.

E téma kapcsán tehát napjainkban számos kérdés vetődik fel, így időszerűnek véljük néhány kapcsolódó tényező alaposabb megismerését. Célunk, hogy – az elmúlt időszakokra visszatekintve – a tulajdonos- és kezelő váltással kapcsolatban, feltárjuk a védett területek földhasználatának változását, ezen átalakulások egyfajta indikátor jellegét. Elemezzük, hogy a védett területek kezelése során milyen módon és eszközökkel törekedtek a korábbi mezőgazdasági művelésben álló területek művelési ág váltására és a természetközeli állapotok visszaállítására, illetve e folyamatban milyen eredményeket értek el. Fontos kérdés, hogy milyen különbségek vannak e tekintetben a két mintaterület vonatkozásában és azokon belül? – Melyek a gazdálkodók tájhasználatra vonatkozó döntéseit meghatározó állami beavatkozások; – melyek a mezőgazdaság és a természetvédelem kapcsolatrendszerének legfőbb fordulópontjai; – hogyan fejlődött a gazdálkodók környezettudatossága; – milyen hatásai voltak az AKG és NATURA2000 támogatásoknak; illetve – milyen javaslatok fogalmazhatók egy környezeti, gazdasági és társadalmi szempontból fenntarthatóbb tájgazdálkodás érdekében? A kapott válaszok, mint eredmények felfogásunk szerint „társadalmi válaszreakcióként” is értelmezhetők a tájváltozás kontextusában.

### **Módszerek**

Munkánk során primer adatgyűjtés keretében mindkét mintaterületen (a Felső-Kiskunságban és Bácska térségében) 30-30 interjú készült el agrárgazdálkodókkal, az agrár- és természetvédelmi szakigazgatás képviselőivel, gazdakörökkel, természetvédelmi civilszervezetekkel és helyi döntéshozókkal. Ennek a tapasztalatai alapján egy szélesebb körű kérdőívvezésre is sor kerül (ennek kiértékelése jelen cikk megírásakor még folyamatban van). A szekunder adatok elemzése során pedig feldolgoztuk a Corine Land Cover és Land Cover Change (1990, 2000, 2006, 2012) adatbázisait, a témához kapcsolódó vidékfejlesztési támogatási adatokat (pl. agrár-környezetgazdálkodás), illetve egyéb a KSH által gyűjtött gazdasági és társadalmi mutatókat.

A megfogalmazott kérdésekre a két feldolgozási mód tapasztalatainak összevonásával próbálunk választ adni. Írásunkban a még le nem zárult kutatás eddigi részeredményeit kívánjuk összegezni.

### **Eredmények**

#### ***A szakemberekkel készített interjúk legfőbb tapasztalatai***

A természetvédelem és a gazdálkodás viszonyrendszerében a Kiskunsági Nemzeti Park (KNP) és általában a védett természeti területek létrejötté kulcsfontosságú fordulópont volt. Az ezzel párhuzamosan egyre nagyobb teret kapó természetvédelmi szempontok és az ökológikus szemlélet megerősödése nagy jelentőséggel bírt. A tanulmányozott kiskunsági térségben a park megjelenése tájhasználati- és művelési ág változásokat, de emellett sajátos



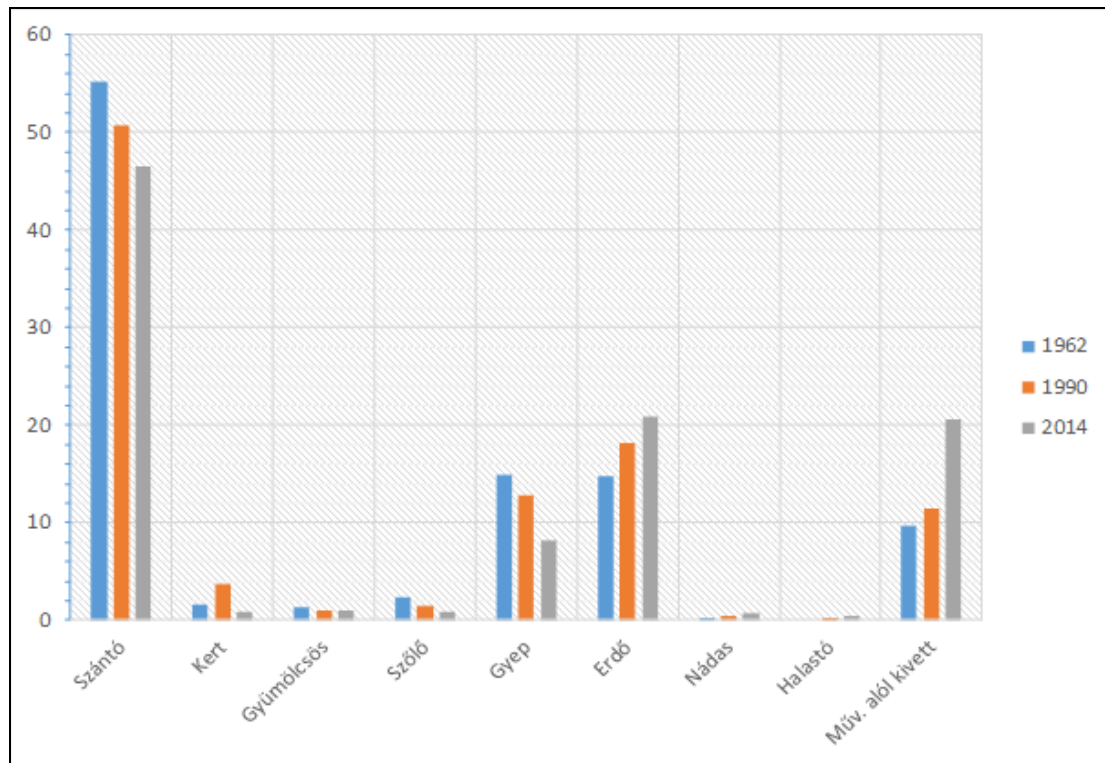
társadalmi reakciókat is kiváltott. A védett területeken tevékenykedő gazdálkodókkal való kapcsolat az egyes területek értékeitől és a mezőgazdálkodás lehetőségeitől (az agrár-szektor erejétől) függően alakult, mégis a 90-es évekre egyfajta együttműködés bontakozott ki. A rendszerváltás utáni tulajdonváltások újabb korszakot hoztak; a KNP kezelésébe tartozó területek aránya jelentősen megnőtt, a parkok jogi hatásköre és szerepvállalása ekkor bontakozott ki. A természetvédelem alá vont jelentős arányú földterületek kapcsán tömérdek kérdés merült fel, kisebb-nagyobb konfliktussal (pl. az „új” egyéni gazdálkodók néha a gyepes és a szikes tavak területének kárára igyekeztek a szántóterületeiket növelni). A privatizáció során sok visszaélés és ebből fakadó területfelhagyás történt, amely az egyébként is szárazodó homokhátsági térszíneken a degradáció irányába hatott. A szembenállásnak voltak enyhébb és drasztikusabb megnyilvánulásai, de végül a gazdálkodói csoportok többsége is belátta, hogy közös érdekről van szó; – a kiskunsági táj hosszú távú megőrzéséről. Többek szerint csak az AKG létrejötte (2003 még nemzeti forrásból) hozott nyugvópontot a gazdálkodók és a KNP között. Az EU csatlakozás után 2005-től újra változott a helyzet, hiszen a parki hatóság jogkör elvesztésével a természetvédelem ereje csökkent, s ezt a presztízsvesztéséget a megjelenő NATURA2000 hálózat sem tudta helyrebillenteni. Sőt! A gazdák közül sokan nem értették meg a NATURA célokat, ami azt eredményezte, hogy a természetvédelem megítélése inkább romlott! A szakemberek (legyenek természetvédők, vagy gazdák) egyetértének abban, hogy a támogatási rendszerek hosszú távon nem képesek egyensúlyba hozni a két szektor viszonyát. Félő, hogy a természetvédelem visszaszorításával a tájak elhagyása és homogenizálódása felerősödhet. „A kormányzat vélhetően nem érzékeli a térség aggályos környezeti és társadalmi helyzetét.” - tette hozzá egy interjúalany.

A nemzeti parkok „mozgástere” jelentősen szűkült az elmúlt évtizedben, holott a KNP-nek komoly szerepe volt a Duna-Tisza közti, pozitív irányú tájhasználati változásokban. Mindeközben, a kezdeti erőteljesen „zöld szemléletmód” is enyhült és ma már az érintett szakemberek jelentős része is úgy véli: „a tájak védelmét úgy kell biztosítani, hogy az a térségben élő és gazdálkodó társadalom hosszú távú érdekeit is szolgálja. A természetvédelem tehát végső soron az ember védelme is. Nem a gazdálkodás kiszorítása a cél, hanem annak ésszerűsítése és a lehetőségek megőrzése.”. Sajnálatos módon a természetvédelmi érdeket sokszor félreértelmezik, a szabályozás túlságosan merev, és a bürokrácia elfedi a valódi táji problémák megértését és kezelését – összegezte egy ökológus. A központi igazgatásnak és a médiának nagy hiányosságai és hibái vannak e téren, amely nem tudja megnyerni a gazdálkodói csoportokat. „Az érdekcsoportok közötti kommunikáció tehát nem jól működik”. „Emellett látható, hogy a klímaváltozás ténye erősíti a természetvédelem jelenlétét, miután az adott tájak még jobban ki van téve az instabilitásnak. A változások várhatóan megnövelik a parkok feladatait. A tájak igénybevételét földhasználatát jóval óvatosabban és körültekintőbben kell tervezni. Ennek során „a gazdálkodás és tájvédelem összehangolása mindinkább fontossá válik” – hangsúlyozzák a szakemberek.



### A szekunder adatelemzés tapasztalata

A KSH művelési ágakra vonatkozó adatait megvizsgálva azt tapasztaljuk, hogy az államszocialista berendezkedésről a szociális piacgazdaságra történő átállás jelentősen felgyorsította a művelési ágak váltásának folyamatát. Míg az 1962 (a 2. szövetkezetesítési hullám vége) és 1989 között évente kb. 25 ezer hektáron történt földhasználati változás, addig 1990 és 2014 között ez az érték közel 80 ezer ha-ra nőtt. Ebből a művelésből kivett kategória növekedése már önmagában évi 30-35 ezer ha-t tett ki! A főbb trendeket az 1. ábra mutatja.



1. ábra: A különböző földhasználati módok változása 1962-2014 között

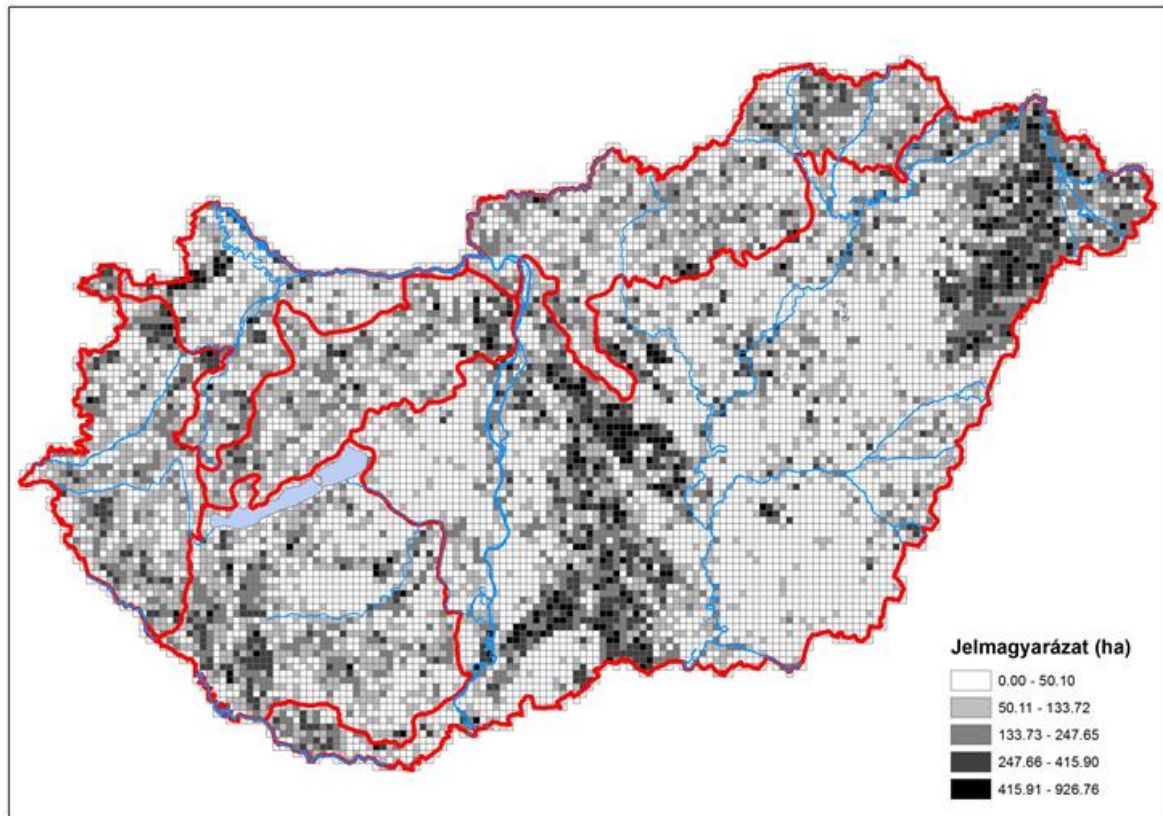
Forrás: saját eredmények OTKA 109269

A Corine Land Cover Change adatbázisainak elemzésével a változások térbeliségét és irányait kívántuk elemezni. Az 1990 és 2012 között a felszínborítás átalakulása 960 ezer ha-t érintett Magyarországon, melynek 57 % a az Alföld nagytájára esett. Pontosabb képet ad a térbeliségről az a térkép, amelyben 3x3 km-es referencia hálóra határoztuk meg a felszínborítás változások nagyságát (2. ábra).

A fenti adatbázisok további elemzésével meghatároztuk az Alföld nagytájon található NATURA2000 (az európai ökológiai hálózat és a hazai védett területeket együtt) területekre vonatkozóan a konverziók nagyságát, amely 131 ezer ha-t (9,6 %-a az Alföld NATURA2000 területeinek) tett ki 1990-2012 között (1. táblázat).







2. ábra: a felszínborítás változása 1990 és 2012 között

Forrás: saját eredmények OTKA 109269

1.táblázat: az Alföldön található NATURA2000 területekre vonatkozó konverziók

Forrás: saját eredmények OTKA 109269

Időszak	Változás ha	Változás %	Változás típusok száma	Negatív konverzió ha
1990-2000	61668	46.80	78	2837
2000-2006	35515	26.95	67	399
2006-2012	34578	26.24	67	265
<b>Összesen</b>	<b>131761</b>	<b>100</b>		<b>3501</b>

A 131 e hektárból 3500 ha (2,6 %) volt olyan, amely egyértelműen a természetközeli területek (3. és 4. kategória) települési, ill. mezőgazdasági földhasználatba (1. és 2. kategória) vételét jelentette. Időben e változások 80 %-a az 1990-2000 közötti időszakban következtek be, mielőtt az agrár-környezetgazdálkodás eszközrendszer bevezetése került volna hazánkban, majd ezután részben ennek is köszönhetően volumenében annak tizedére csökkent.



## Összegzés

A fenti első eredmények ismeretében javaslatokat még nem lehet megfogalmazni, de néhány következtetést és megállapítást már tehetünk, melyek az elmúlt közel három évtized trendjeinek összefoglalását adják.

- A tájak átalakulása térben erősen koncentráltan jelentkezik, és elsősorban az Alföldre, azon belül is a Duna-Tisza közére, valamint a Nyírségre koncentrálódik.
- Az Alföld iparszerű mezőgazdasággal érintett tájai – mint pl. a Nagykunság vagy a Körös-Maros köze – kevésbé érintettek, melynek oka, hogy a kárpótlási folyamat ellenére e térségek nagy részén jelenleg is gazdasági társaságok használják a földterületek túlnyomó többségét, a korábbi időszakhoz hasonló nagytáblás rendszerben.
- A Duna-Tisza köze környezetileg érzékeny és gyengébb termelési potenciállal rendelkező területein a változások háttérében szabályozási (agrártámogatások útján történő jövedelemmaximalizálás), történeti (tanyás településszerkezet, mozaikos tájhasználat), valamint antropogén környezeti okokat feltételezünk (klímaváltozás, vízkivétel), melyek igazolására további vizsgálatokra van szükség,
- Az AKG és a NATURA2000 támogatások együttműködést alakítottak ki a természetvédők és a termelők között, de ez a szubvenciókon (a jövedelem maximalizálását lehetővé tevő pillanatnyi előnyökön) alapszik és nem a gazdálkodók környezettudatosabbá válásán.
- A NATURA2000 nem tud komplex tájmegőrzési funkciót betölteni s emellett az önkormányzatok oldaláról sem kap kellő figyelmet.
- Az állam és az önkormányzatok nem értékelik megfelelő súllyal a környezeti értékek megőrzésének a szerepét, és az ezek által nyújtott ökoszisztéma szolgáltatásokat a gazdasági és társadalmi fenntarthatóság szempontjából, így teret engedve támogatási előnyök kihasználásán alapuló szemléletnek a helyi aktorok között.
- Úgy véljük, hogy a tájak használata erőteljesen függ azoktól a társadalmi paradigmáktól, amelyek a környezet komplex védelmét hangsúlyozzák. Ugyanakkor tapasztalataink szerint hazánkban egyelőre kaotikusan keverednek (akár egy intézményen belül is) azok az érdekek, amelyek mentén stabilizálni lehetne a természetvédelem szerepét és hatókörét. Az elhangzott szakmai vélemények alapján úgy tűnik, hogy a természetvédelem ereje mára csökkeni látszik. Az ökológiai szempontú tájgazdálkodás mellett érvelők egyre kevésbé tudják a gyakorlatban is érvényesíteni, érvényesíttetni elképzeléseiket.

## Irodalomjegyzék

- Bartholy J., Mika J., Pongrácz R., Schlanger V. (2005). A globális felmelegedés ég- hajlati sajátosságai a Kárpát-medencében. In: Takács-Sánta A. (ed.) Éghajlatváltozás a világban és Magyarországon. Alinea Kiadó – Védegylet, Budapest, pp. 105–139.
- Biró M., Révész A., Molnár Zs., Horváth F. (2007). Regional habitat pattern of the Danube-Tisza interfluvium in Hungary I. The landscape structure and habitat pattern; the fen and alkali vegetation. *Acta Bot. Hung.*, 49 (3-4), pp. 267–303.
- Csatári B., Glatz F., Kovács A.D. (2004). Csatári B. (ed.) Homokhátság 2004: Szembesítés, lehetőségek, teendők. Kecskemét: MTA RKK, pp. 1-24.



- Cserni I., Füleky G. (2008). A Duna–Tisza közti homokhátság talajainak vízgazdálkodása. Talajvédelem, pp. 53–63.
- Dóka R. (2015). Vízjárta területek tájhasználatának anomáliái a Duna-Tisza közti síkvidék középső részén. in:Tájökológiai lapok 13 (2) pp.217-234.
- Iványosi Sz.A. (1994). A Duna–Tisza közti hátságon bekövetkezett talajvízszintsüllyedés hatása természetvédelmi területeinkre. In Pálfai, I. (ed.): A Nagyalföld Alapítvány kötetei 3. A Duna–Tisza közti hátság vízgazdálkodási problémái. pp. 77–85.
- Kovács F. (2006). Tájváltozások értékelése geoinformatikai módszerekkel a Duna-Tisza közén különös tekintettel a szárazodás problémájára. Doktori (Ph.D.) értekezés, SZTE Természeti Földrajzi és Geoinformatikai Tszk. Szeged, p.106.
- Ladányi Zs. (2010). Tájváltozások értékelése a Duna-Tisza közti Homokhátság egy környezet- és klímaérzékeny kistáján, az Illancson. Doktori (PhD) értekezés. SZTE Természeti Földrajzi és Geoinformatikai Tszk. Szeged. p.129.
- Lefebvre, H. (1991). The Production of Space. ford.: Donald Nicholson-Smith, Oxford, Basil Blackwell. Originally published 1974.
- Lóczy, D., Szalai, L. (1995). Climatic change and land capability in a sand region of Hungary. MEDALUS Working Paper 67. London, King's College, 12 p.
- Massey, D. (1991). "A global sense of place". Marxism Today (38) pp. 24-29.
- Mika J., Ambrózy P., Bartholy J., Nemes Cs., Pálvölgyi T. (1995): Az Alföld ég- hajtának idibeli változékonysága és változási tendenciái a hazai szakirodalom tükrében. Vízügyi Közlemények, 78, pp. 261–283.
- Molnár B., Balázs R. (2009). A Duna-Tisza köze földtani fejlődéstörténete és földtani értékei. Kiskunsági Nemzeti Park. [http://knp.nemzetipark.gov.hu/index.php?pg=menu\\_2108](http://knp.nemzetipark.gov.hu/index.php?pg=menu_2108)
- Pálfay I. (1995): A Duna-Tisza közti hátság vízgazdálkodási problémái és megoldásuk lehetséges útjai. Vízügyi Közlemények, 77 (2). pp. 144–165.
- Rakonczai, J., Bozsó, G., Margóczy, K., Barna, Gy., Pál-Molnár, E. (2008). Modification of salt-affected soils and their vegetation under the influence of climate change at the steppe of Szabadkígyós (Hungary). Cereal Research Communications, 36, pp. 2047–2050.
- Somlyódy L. (2002): A hazai vízgazdálkodás stratégiai kérdései. Magyar Tudományos Akadémia. Budapest. p. 402.
- Szalai J., Varga Gy., Pappné U.J. (2007). A hidrometeorológiai és talajvízszint- változások értékelése a Duna-Tisza közén az EU VKI szempontjainak tükrében. Magyar Hidrológiai Társaság XXV. Országos Vándorgyűlés. <http://www.hidrologia.hu/ovgytata/25/2szekcio.html>
- Szodfridt I. (1994). Az erdők és a talajvíz kapcsolata a Duna-Tisza közti homokhátságon. A Nagyalföld. Alapítvány kötetei 3. Békéscsaba, pp. 59-67.
- Völgyesi I. (2006). A Homokhátság felszín alatti vízháztartása – vízpótlási és vízvisszatartási lehetőségek. MHT XXIV. Országos Vándorgyűlés Kiadványa. Pécs, 2006. <http://volgyesi.uw.hu/dokuk/homokhatsag.pdf>
- Zsákovics G., Kovács F., Kiss A. (2009). A szárazodás veszélyének többszemponútú térbeli elemzése a Duna-Tisza közén. Tájökológiai Lapok, 7 (1), pp. 117–126.

