

# Szlovákia településszerkezete a 21. században<sup>1</sup>

Horeczki Réka

Magyar Tudományos Akadémia Közgazdaság- és  
Regionális Tudományi Kutatóközpont  
Regionális Kutatások Intézete

## Absztrakt

A kutatásom célja, hogy dél-dunántúli térség gazdasági, társadalmi és politikai életét erőteljesen befolyásoló kisvárosok hosszú távú fejlődésének törvényszerűségeit és sajátosságait feltárja és bemutassa. De nagyon fontosnak érzem, hogy a kutatás ne ragadjon le csak a helyi viszonyok vizsgálatánál. Magyarország az 500 millió fős Európai Unió része, s hosszú távon nyilván egyre szervezettebben fog beilleszkedni ebbe a gazdasági és politikai keretrendszerbe. A szakmai kutatási program éppen ezért a komparatiztika lehetőségeivel is élni kíván, ami elsődlegesen a hasonló adottságú és struktúrájú, jelentős kisvárosi hálózattal rendelkező országok fejlődését és lehetőségeit vizsgálja. Az teljesen egyértelmű, hogy szomszédos országok között több olyan is található (Ausztria keleti részein főleg a burgenlandi, a stájer és a karintiai; illetve Románia erdélyi részein a hátártól a Királyhágóig terjedő vidék, Szlovákia Felvidéki területei), ahol a kisvárosi fejlődés az egész társadalom és gazdaság működése szempontjából fontos entitás (lásd: konzervatív értékek kialakulása, a kisvárosi mentalitás fontossága, a gazdasági és politikai rugalmasság létrejötte stb.). Ennek a vállalásnak eleget téve elsőként Szlovákia településhálózatát és ezzel együtt a városhálózatát kívánom áttekinteni elsődlegesen statisztikai adatok, elemzések alapján: településszerkezet, népesség, korszerkezet, gazdasági adatok foglalkoztatási szerkezet, stb. Egy alapos statisztikai áttekintés révén a tanulmányt elsősorban egy kezdődő munka első fázisának tekintem.

**Kulcsszavak:** Szlovákia, urbanizáció, településszerkezet

## I. Bevezetés

Kelet-Európa településhálózatában az elmúlt évszázadban jelentős centralizáció zajlott le. Egységesülő városrendszer alakult ki ebben a történelmileg széttöredezett és feszültségekkel terhes térségben. A nemzeti városrendszerek integrálódását a globalizáció nemzetközi folyamatai felgyorsították. A városok mégsem veszítették el sokszínűségüket, ahogyan az országok közötti különbségek is fennmaradtak. A Kelet-Közép-Európai országok egyik sajátossága a sűrűség. Ahogy Enyedi (2012) is megfogalmazza, ezekben az országokban „a város közel van”. A közelség komparatív előnyt jelent, valamint versenyhelyzetet is eredményez.

A vizsgált térség főként kisméretű országokból áll – amilyen Szlovákia is – ahol a település- és városhálózat nemzeti keretek között fejlődött, tipikusan egy nagyváros dominanciája valósult meg (Enyedi, 2012). Kelet-Közép-Európa országaiban a szakirodalom szerint<sup>2</sup> az urbanizációs folyamat egy új típusa, szocialista urbanizáció

<sup>1</sup> A tanulmány az NK-104985 témaszámú - Új térformáló erők és fejlődési pályák Kelet-Európában a 21. század elején c. OTKA kutatás keretében készült.

<sup>2</sup> Az elmélet körül kialakuló szellemi vita lehetővé tette a térség országainak alaposabb megismerését. Enyedi 1989, 2012, Lackó 1987, Szelényi 1996, Kovács 2002.

bontakozott ki. Városfejlődés tekintetében nagyon meghatározó volt az 1989/90-es években történő folyamatok, a szocializmus összeomlása. A térség országaiban – Magyarországhoz hasonlóan – Szlovákiában is a főváros túlsúlya érvényesült, néhány regionális központtal (Kassa, Nagyszombat) kiegészülve. A városok közül legnagyobb arányban az agráralapokkal rendelkező mezővárosokat találhatunk az országban, a nyugat-európai értelemben vett kisvárosok köre hiányzik a településhálózatban. A nemzeti sajátosságoknak megfelelő ütemben, de megkezdődött a városhálózat differenciálódása, a városok belső térszerkezetének átalakulása (Kovács, 2002).

## II. Szlovákia regionális különbségei

Szlovákia elszakadása Csehországtól lehetővé tette az ország autonóm fejlődését, ezen belül a városok helyzetének javulását. A városok térszerkezetben betöltött pozícióját befolyásolta: a geopolitikai helyzet, a közigazgatás, a gazdaság, az oktatás és a kutatás/fejlesztés térformáló szerepe, a városok egyéni törekvései, az önkormányzatiságból fakadó önállóság, valamint a történelmi – társadalmi – földrajzi adottságok is (Mezei, 2009). Jelentős befolyásoló erőnek számított az országban a katonai és politikai erőviszonyok, valamint a nyersanyag lelőhelyek. Špiesz (1972) meghatározása szerint Szlovákiában a városiasság kritériumai között első helyen a népességszám szerepel. A lakosság tekintetében az alsó határt 1971 óta 5000 főben minimálták, de – természetesen - akadnak kivételek (ahogy Magyarország esetében is találunk 3000 főnél kevesebb lakossal rendelkező várost is). A városiasság szempontjából fontos tényező a kézműipari és kereskedelmi tevékenység, a nem agrár jellegű termelés és kereskedelem magas színvonala, a fejlett szociális viszonyok. A városi jog és városi funkció közötti különbséget a városi jogok és privilégiumok gyakorlásában különböztették meg, fejlett öngazgatási formát vártak el egy szlovák várostól. A városnak a műveltség egy magasabb fokát kellett (kellene) képviselnie, ezért a városoktól nemcsak a polgári réteg meglétét várták el, hanem egy szellemi dolgozói réteg, hivatali bürokrácia kialakulását. Egy település városi jellegének külső-építészeti jegyeiben is meg kellett mutatkoznia. A mai városok többsége 1990 előtt kapott városi rangot, azaz ezen tartalmi-formai jegyekkel bíró településeknek számítottak.

Szlovákiában átlagosan 5 – 5,4 millió főnyi lakosság található 1990 és 2011 között. A népesség az elmúlt tíz évben növekvő tendenciát mutatott. A fővárosi régió népessége Pozsony város népességének növekedésével arányos ütemben növekszik. Az országban 1945-ben az urbanizációs szint 40% körüli volt, hasonlóan Magyarországhoz és Lengyelországhoz. 1990-re az urbanizációs szint megközelítette a 60 %-ot, stabil növekedési ütemet mutatott. Szlovákiában 1950 és 1991 között a városhierarchia felső szintje erősödött meg. 2001-re az ország urbanizációs szintje 54,4 %-os. A makrorégiók<sup>3</sup> közötti eltérésekben kiemelkedik a fővárosi régió aránya; kelet felé haladva az urbanizációs ráta az országos átlag alá süllyed (1. táblázat).

---

<sup>3</sup> Az Eurostat NUTS2 hivatalos besorolása alapján. Eurostat Regional Yearbook 2012

1. táblázat: Szlovákia népessége regionális bontásban

	Népesség		Urbanizációs szint
	2001	2011	
Szlovákia	5 378 951	5 404 322	54,4 %
Pozsonyi makrorégió	599 042	606 537	81,1 %
Nyugat-Szlovákia	1 868 147	1 839 259	49,8 %
Közép-Szlovákia	1 353 777	1 349 729	51,3 %
Kelet-Szlovákia	1 557 985	1 608 797	52,0 %

Forrás: A szerző saját szerkesztése a Szlovák Statisztikai Hivatal adatai alapján.

Szlovákiában a városállomány eloszlása nem tekinthető egyenletesnek, a főváros körül, valamint a nyugati régióban sűrűsödő hálózattal találkozhatunk, míg kelet felé haladva egyre több a városhiányos terület. A 20 000 főnél népesebb városok szemléletesen mutatják be (1. ábra), hogy a domborzati viszonyok jelentős mértékben befolyásolják a városképződést. A történelmileg kialakult gazdasági kapcsolatok jelentős része ma is a Pozsony–Besztercebánya–Kassa útvonalon történik.

1. ábra: A 20 000 főnél népesebb városok Szlovákiában, 2011



Forrás: A szerző saját szerkesztése a Szlovák Statisztikai Hivatal és citypopulation.de adatai alapján.

Szlovákiában mindösszesen 1991 és 2012 között két 100 000 fő feletti lakosú nagyváros található, Pozsony és Kassa. Az 50 000 fő feletti lakosú városok, amelyek szlovák viszonylatban még nagyvárosnak számítanak, regionális szerepkört töltenek be. Ez a 8 város a közigazgatási – történelmi – régiók központjaiként funkcionál. A 20 és 50 000 lakosságú városok száma illetve a városi népességen belüli részesedése is megnövekedett, amely elsősorban a belső vándorozgalmaknak köszönhető. A periferikus, kedvezőtlen földrajzi adottságokkal rendelkező területekről többségében szlovák és ruszin nemzetiségű lakosok költöztek be a középvárosokba. A városi lakosság kb. egynegyede él ezekben a középvárosokban. Szlovákiában 1991-ben a 136 városban 2,99 millió lakos élt. 2001-ben már több mint három millió a városlakók száma. Az átlagos lakosságszámok csökkenő tendenciát mutatnak. Jellemzőek az alsó küszöbértékek, átlagosan egy 10 000 fő alatti kategóriába tartozó városban csak 7000 fő körüli a lakosság száma (2. táblázat).

2. táblázat: Az átlagos városi lakosság szám alakulása 1991 és 2012 között

	Városok száma (2012)	Átlagos lakosság szám (fő)			
	(db)	1991	2001	2011	2012
<b>100 000 feletti</b>	2	338679	332383	325831	327877
<b>50 000 - 100 000</b>	8	72215	74120	70590	70334
<b>20 000 - 50 000</b>	29	29622	30427	29424	29277
<b>10 000 - 20 000</b>	33	14060	14534	14245	14198
<b>5 000 - 10 000</b>	46	6901	7137	7070	7072
<b>5 000 alatti</b>	20	3571	3703	3636	3631

Forrás: A szerző saját szerkesztése Szlovák Statisztikai Hivatal, Kovács 2002 adatai alapján.

A városok fontos szerepet játszanak a regionális fejlesztésben, a régióknak „szükségük van” fejlődő és fenntartható városokra, hiszen a régió csak akkor lehet sikeres, ha városai is azok (Európai Közösségek Bizottsága, 2005). A városhálózat részletesebb vizsgálatához Szlovákia régióit elemzem a demográfiai és a településállományi eltérések vonatkozásában.

### III. Pozsonyi régió

A fővárosi, Pozsonyi régió az ország legkisebb NUTS 2-es régiója. Területe 2052 km<sup>2</sup>, népessége 2011-ben 606 537 fő. Közigazgatásilag tovább szintekre tagolódik: 8 járásból (okres) áll, melyből öt Pozsony kerületeit jelenti. A legnagyobb területű járás a Malackai járás (950 km<sup>2</sup>), de népsűrűség szempontjából a legalacsonyabbnak tekinthető (71 fő/km<sup>2</sup>). A régióban Pozsonyon kívül 74 település található, ebből 7 rendelkezik városi ranggal. Pozsony népessége közelíti a félmillió főt (428 672 fő); a városok sorában ekkor tapasztalhatunk egy nagy ugrást, hiszen a fővároshoz közeli városok népességszáma alig vagy egyáltalán nem haladja meg a 20 000 főt. A régióban 10 000 fő feletti népességgel rendelkezik: Bazin (Pezinok) 21 082 fő, Malacka (Malacky) 17 773 fő, Szenc (Senec) 14 673 fő. 10 000 fő alatti városok a régióban: Stomfa (Strupava) 8063 fő, Modor (Modra) 8536 fő, Szentgyörgy (Svätý Jur) 4614 fő.

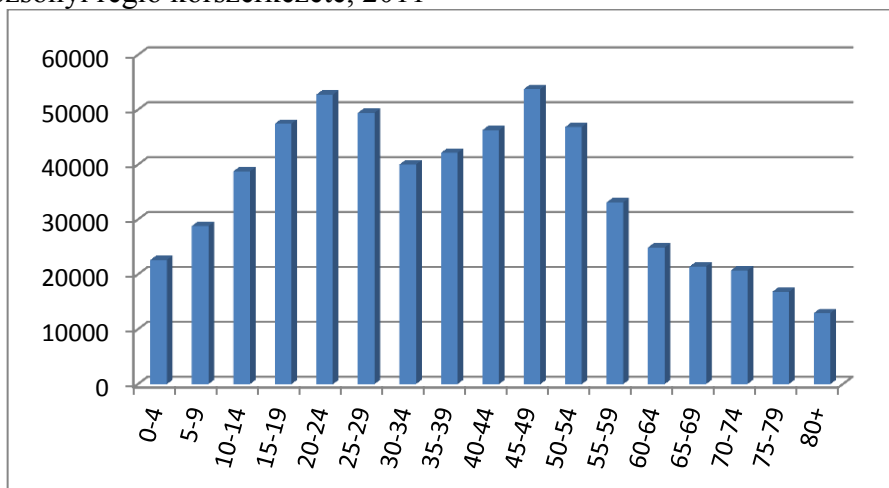
3. táblázat: Szlovákia és a Pozsonyi régió településhálózata

	Települések száma (db)	Lakosság (fő)	Települések száma (db)	Lakosság (fő)
	Pozsony régió, 2011		Szlovákia, 2011	
0 - 199	2	247	387	48282
200 - 499	6	2220	755	260363
500 - 999	12	8855	771	545921
1 000 - 1 999	24	35215	565	793080
2 000 - 4 999	20	56411	278	802384
5 000 - 9 999	6	34779	62	414693
10 000 - 19 999	2	34355	33	469598
20 000 - 49 999	1	21263	29	852176
50 000 - 99 999	-	-	8	563945
100 000 feletti	1	428672	2	653880
<b>Összesen</b>	<b>74</b>	<b>622017</b>	<b>2890</b>	<b>5404322</b>

Forrás: A szerző saját szerkesztése Szlovák Statisztikai Hivatal adatai alapján.

A régió összlakossága 607 000 fő volt 2011-ben (az ország összlakosságának 11,2 %-a), amellyel a legkisebb népességű régió Szlovákiában, valamint – a főváros miatt – a legmagasabb népsűrűségű: 295,5 fő/km<sup>2</sup>. Szlovákiában a népszámlálási adatok (nemzeti statisztikai hivatal honlapján) 1996-tól kezdődően állnak rendelkezésünkre. 1997-től kezdődően megfigyelhető egy kismértékű hullámvölgy, amely a 2000-es évek elején nagyobb mértékűvé válik (2000 és 2001 között a csökkenés közel 3 százalékpontnyi). 2003-tól a trend változni látszik, egy lassú növekedés kezdődik, amely csak 2010-ben törik meg (Horváth, 2004). A népesség területi eloszlásánál szembevetendő, hogy a régióban lakók több mint 2/3-a Pozsonyban él. Az elmúlt évek szuburbanizációs folyamatának köszönhetően a régióban – Pozsonyt kivéve – növekedett a népsűrűség. A népsűrűség a népességszámnak megfelelő ütemben változik, 2011-re 295,5 fő/km<sup>2</sup>, mely érték a 2000-es évek eleji állapotot tükrözi. A régió lakossága 2010-ben volt a legmagasabb, 622 706 fő. A népesség dinamikáját tekintve a régió egy növekvő lakosságú térség, ahol mind a természetes szaporulat, mind a bevándorlás egyenlege pozitív. A természetes szaporulat a régióban 3,43 volt ezer főre vetítve, míg országosan 1,65 volt. A bevándorlás egyenlege országos szinten a régiók között a legmagasabb, 4537 fő volt. A vándorlási többlet főként a főváros vonzóképeségének tudható be, a gazdasági fejlettségnek. A kedvező mutatók ellenére a fertilitást vizsgálva a régióban nem növekvő természetes szaporulat, hanem csökkenés prognosztizálható. A népesség újratermelődéséhez a népszaporulat értékének 2 felettinek kellene lennie, de a Pozsonyi régióban ez az érték csak 1,48 (országos szinten 1,45). Ha a születések számát nézzük ezer főre vetítve, átlagos 12,91-es értékkel találkozunk (az országos átlag 11,27), de az a tényleges születésszámokat megvizsgálva látható, a régiók között a legalacsonyabb értékkel rendelkeznek, 2011-ben 7787 gyermek született, feleannyi mint a többi régióban. A régióban a 14 év alattiak korosztályának részaránya alacsonyabb az országos átlagnál, hasonlóan a 2000-es évek eleji állapotokhoz. Az időskorúak részaránya a régió népességén belül még mindig kedvezően alacsony részarányt mutat, de lassan növekvő tendenciával, ami a születéskor várható életkor növekedésével magyarázható.

2. ábra: Pozsonyi régió korszerkezete, 2011



Forrás: A szerző saját szerkesztése Szlovák Statisztikai Hivatal adatai alapján.

A térbeli folyamatokban a migráció fontos szerepet tölt be, a népesség térségek és egyes települések közötti mozgása hatással van egyes gazdasági-társadalmi folyamatokra, a települések helyzetére, funkcióinak alakulására. A rendszerváltozás után meginduló szuburbanizációs folyamat elsősorban Pozsony város vándorlási veszteségével szemléltethető, tömeges vándorlások történtek a környező településekre, a napi ingázók

száma jelentősen megemelkedett a fővárosba, 2005 után. A munkanélküliség a régióban 5,8 %, jóval alacsonyabb, mint a többi szlovák régióban. Az Európai Unió átlaghoz képest (11%) is jelentősebb jobb a régiós érték. Az átlagos bruttó havi fizetés jelentősen, kb. 36 %-kal haladja meg az országos átlagot. A háztartások pénzbeli jövedelme 1/3-dal, kiadásai negyedével nagyobbak, mint az országos átlag. A régió munkaerő piaci helyzete Szlovákia régiói között a legkedvezőbb.

#### IV. Kelet-Szlovákiai régió

A Kelet-Szlovákiai régió az ország területének 32,1 %-át foglalja el (15 728 km<sup>2</sup>), azaz kiterjedését tekintve a második legnagyobb régió az országban. A régió közigazgatásilag két kerületre osztható, az Eperjesi (Prešov) és a Kassai (Košice) kerületre. Az Eperjesi kerület a régió 57 %-án terül el (8973,6 km<sup>2</sup>), míg a Kassai régió foglalja el a fennmaradó 6754,4 km<sup>2</sup>-nyi területet. A régióban 1105 település található, ezen belül 40 város. A városi népesség aránya 52 %-os, ez országos átlag alatti érték, de a régiók között a Pozsonyi után a második helyet foglalja el. A 40 város eloszlása nem egyenletes a régióban, a Kassai kerületben 17 város, míg az Eperjesiben 23 található. Az Eperjesi kerületben található a települések 60 %-a, azaz 665 település. A régióban található Kassa–Eperjes–Poprád agglomerációs tengely a térség legfontosabb gazdasági egysége, országos szinten is jelentős.

4. táblázat: Kelet-Szlovákiai régió településszerkezete, 2011 (db)

	Települések száma (db)	Lakosság (fő)
0 - 199	204	23956
200 - 499	338	116918
500 - 999	292	204730
1 000 - 1 999	162	223802
2 000 - 4 999	75	216026
5 000 - 9 999	16	109434
10 000 - 19 999	8	113933
20 000 - 49 999	7	214881
50 000 - 99 999	2	144429
100 000+	-	-
<b>Összesen</b>	<b>1104</b>	<b>1368109</b>

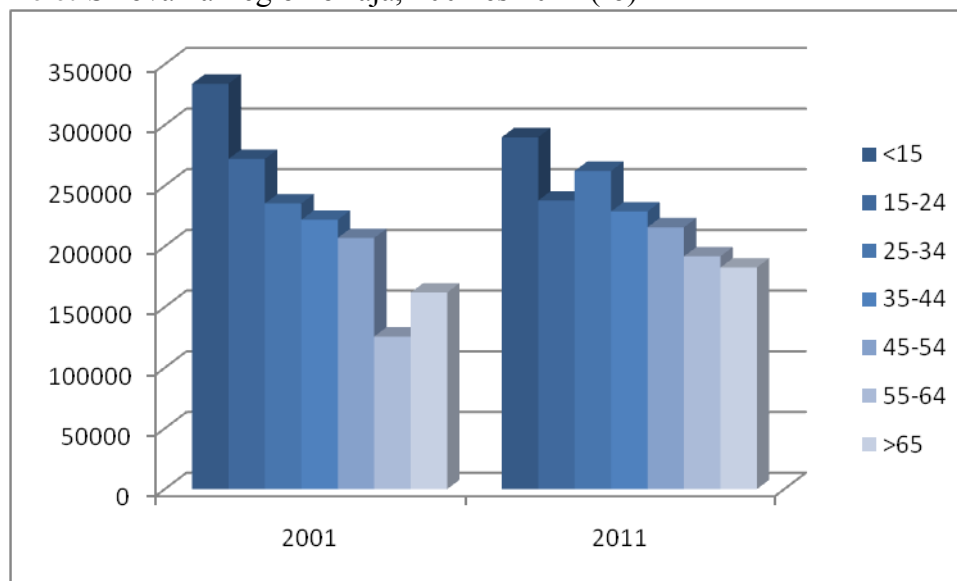
Forrás: A szerző saját szerkesztése Szlovák Statisztikai Hivatal adatai alapján.

A régió lakosságának nagy része él aprófalvakban, a 200-500 lakost számláló falvak kategóriájában található a legtöbb, 338 település. A települések háromnegyede 1000 fő alatti falunak számít (4. táblázat). A lakosság ezeken a településeken elöregedő, kevés a fiatal. A régió lakosságának egynegyede él ezeken a kistelepüléseken, ahogyan a 20 000-nél népesebb városokban is a régió több mint ¼-e (26,3 %-a) él. A Kelet-Szlovákiai régió a második legnépesebb egysége Szlovákiának, népessége 1 608 797 fő. 2011-ben, hasonlóan az elmúlt évekhez az Eperjesi kerület népessége magasabb, az országos népesség 15,1 %-a, azaz 815 806 fő él ebben a kerületben. A Kassai kerület lakossága 792 991 főnyi. A régió lakossága növekedett az elmúlt tíz évben, népsűrűsége is magasabb. Az Eperjesi kerület népsűrűsége 90,9 fő/km<sup>2</sup>, míg a Kassai kerület – Kassa város magas népessége miatt – 117,4 fő/km<sup>2</sup>-es értéket mutat. A régióban az átlagéletkor az országosnál jobb értékeket mutat, 36 év alatt marad, valamint magas a vitalitási index értéke is. A régió korfája jól



szemlélteti ezt a tendenciát, hiszen a 25 év alattiak aránya a régió népességéből 32,5 %, amely a legmagasabb a régiók között. Az időskorúak aránya bár növekedett az elmúlt tíz év alatt, de még mindig a régiók között a legkedvezőbb pozíciót foglalja el a Kelet-Szlovákiai régió. A gazdaságilag aktív korú népesség a régióban fokozatosan emelkedett, ma már az országos átlag szintjén mozog. A születéskor várható élettartam tekintetében a régiók között az utolsó helyet foglalja el, egy átlagos kelet-szlovákiai régióban élő férfi várhatóan 71,5 évig, míg egy nő 79 évig élhet. Az országos átlag férfiak esetében 72,2 év, nők esetében 79,4 év.

3. ábra: Kelet-Szlovákiai régió korfája, 2001 és 2011 (fő)



Forrás: A szerző saját szerkesztése Szlovák Statisztikai Hivatal adatai alapján.

A régióban a születések számának változása kedvező volt, folyamatos népességnövekedéssel lehet számolni a régióban. Az ezer lakosra jutó élveszületések száma az országos átlag felett van, 2011-ben 12,7, amely abszolút értékben 20 387 gyermeket jelentett. A két kerületben a születések száma kiegyenlítetnek tekinthető, a Kassai kerületben 2011-ben 10 368, míg az Eperjesi kerületben 10 019 az élveszületések száma. A halálozások száma jóval a születésszám alatt marad, 14 119 fő volt 2011-ben, ami azt jelenti, hogy a természetes szaporodási rátája a régiónak – az elmúlt évekhez hasonlóan – jelentős pozitívumot mutat. Az ezer lakosra jutó halálozások száma 8,79. Az Eperjesi kerületben valamivel magasabb, 9,31 – hasonló az országos átlaghoz. Országos szinten a régióban a legalacsonyabb a halálozási arányszám. Az élveszületések magas számához hozzájárul az abortuszok számának csökkenése is, bőven az országos átlag alatt található a száz születésre jutó abortuszok száma (2011-ben 24,5). A Kassai kerületben mindig alacsonyabb értékek szerepeltek, míg az Eperjesi kerület az országos átlag körül mozog. A házasságkötések számát vizsgálva a régió Pozsony mögött a második helyen szerepel, az ezer lakosra vetített 5,06-os értékével. Az Eperjesi kerületben a házasságkötések száma ezer lakosonként megegyezik a Pozsonyi régióban lévő értékkel: 5,59. A Kassai kerületben a házasságkötések száma az országos átlag alatti, ezer lakosra vonatkoztatva 4,51. A válások száma kedvezően alakul, hiszen országos szinten a Kelet-Szlovákiai régióban a legkisebb a házasságok felbontásának aránya. 1,77-es értékével, és az abszolút számokat (2847 válás 2011-ben) tekintve is a legjobb helyzetben lévő régió. A foglalkoztatottak számát figyelembe véve a régióban a legtöbben a terciér szektorban

dolgoznak. A mezőgazdaság aránya 4,1 %, magasabb az országos átlagnál (Horváth, 2004 és Statisztikai Hivatal adatai).

## V. Közép-Szlovákia

Ez a statisztikai régió két kisebb NUTS 3-as régióra tagozódik: Zsolna (Zilina) és Besztercebánya (Banska Bystrica). A régiót LAU 1-es szinten 24 járás alkotja, a Zsolnai járásban található ezek közül 11. A régióban összesen 831 település található, amelyek 70 %-a (576) 1000 főnél kevesebb lakossal rendelkezik. A régióban kiemelkedő jelentőségű városok Zsolna (kb. 85 000 lakos), amely az ország negyedik legnagyobb városa, fontos gazdasági és közlekedési csomópont. Történelmi és kulturális jelentőségű a régióban Turócszentmárton (közel 60 000 lakos). A déli területen Besztercebánya városa a legfőbb gazdasági, közigazgatási és kulturális központ. 80 003 főnyi lakossal rendelkezik.

5. táblázat: Közép-Szlovákia régió településhálózata, 2011

	Települések száma (db)	Lakosság (fő)
0 - 199	141	18400
200 - 499	231	75466
500 - 999	204	146073
1 000 - 1 999	146	204709
2 000 - 4 999	67	199381
5 000 - 9 999	23	155403
10 000 - 19 999	9	128299
20 000 - 49 999	7	203408
50 000 - 99 999	3	218590
100 000+	-	-
<b>Összesen</b>	<b>831</b>	<b>1349729</b>

Forrás: A szerző saját szerkesztése Szlovák Statisztikai Hivatal adatai alapján.

A régió lakossága az országos népesség negyedét teszi ki (24,98 %), 2011-ben 1 349 729 főnyi a lakosság. A kor és nem szerinti eloszlásban a régió az országos átlaggal mutat hasonlóságot. A népesség természetes fogyása figyelhető meg, 2000-től kezdődően. Ezer lakosra 13,2 élveszületés és 13,5 halálozás jut, valamint a kivándorlási egyenleg is negatív. A régióba bevándorlók száma 2011-ben 3742 fő, míg a kivándorlóké 4613 fő. A régió népsűrűsége 83 fő/km<sup>2</sup>, amely a két járasa között a következőképp oszlik meg: Zsolnai járás 102 fő/km<sup>2</sup>, Besztercebányai járás 69 fő/km<sup>2</sup>. A Zsolnai járás urbanizációs szintje viszonylag alacsonynak tekinthető, a lakosok kb. fele él városokban. A magashegységi területek szinte lakatlanok, a legsűrűbben lakott területek: Liptói, Turóci és Zsolnai medencék (Horváth, 2004 és Statisztikai Hivatal adatai).

## VI. Nyugat-Szlovákia

A régió területe 14 992 km<sup>2</sup>, az ország területének 30,6 %-át birtokolja. Közigazgatásilag három kerületre osztható a régió: a Nagyszombati, Trencsényi, Nyitrai kerületre. A kerületek területmegosztása – az előbb említett sorrendben – 27,7 % (4 146,6 km<sup>2</sup>), 30,0 % (4 501,9 km<sup>2</sup>), 42,3 % (6 343,8 km<sup>2</sup>). A régióban található összesen 881 település, melyek közül 49 városi jogúnak számít. Az elmúlt 10 évben nem történt változás sem a települések számát, sem a várossá nyilvánításokat figyelembe véve. A kerületekben kiegyenlített a



városok száma; a Nagyszombati kerületben 16 db, a Trencsényi kerületben: 18 db, a Nyitrai kerületben: 15 db város található. A városi lakosság aránya a régióban 49,8 %-os, a Trencsényi kerületben meghaladja az 56 %-ot, de a többi kerületben a régiós átlagot tapasztalhatjuk. A települések közel 95 %-a (832 település) 5000 lakosnál kevesebbel rendelkezik. Ezen belül is nagyon magas a kistelepülések, az 1000 fő alatti lakossal rendelkező települések aránya: 54,8 %. A régióban található 49 város népessége meghaladja ugyan az 5000 főt, de csak három jelentősebb (a kerületközpontok) népessége haladja meg az 50 000 főt.

6. táblázat: Nyugat-Szlovákiai régió településhálózata

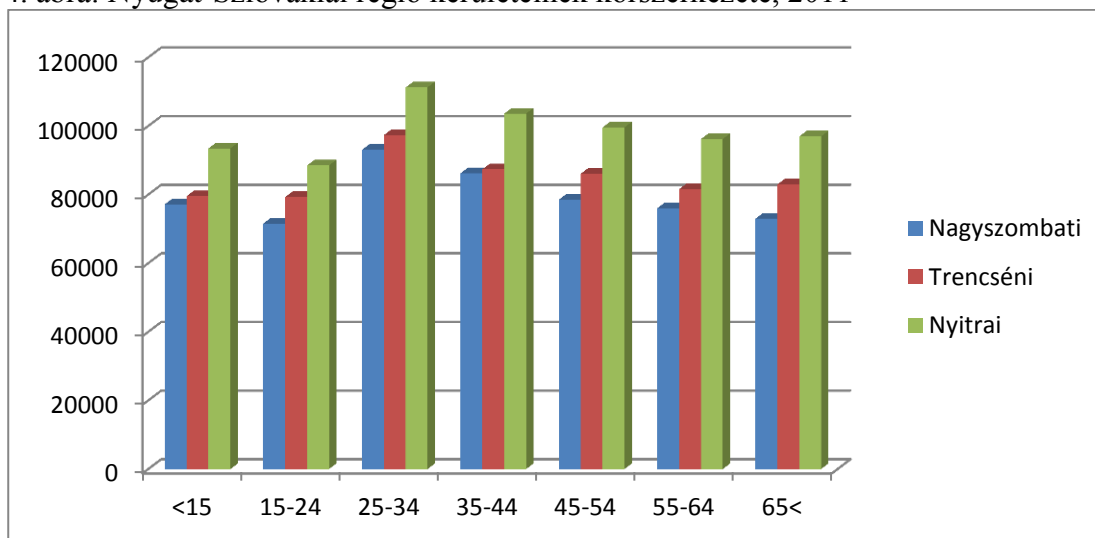
	Települések száma	Lakosság (fő)
0 - 199	40	5679
200 - 499	180	65759
500 - 999	263	186263
1 000 - 1 999	233	329354
2 000 - 4 999	116	330566
5 000 - 9 999	18	115077
10 000 - 19 999	14	193011
20 000 - 49 999	14	412624
50 000 - 99 999	3	200926
100 000 felett	-	-
<b>Összesen</b>	<b>881</b>	<b>1839259</b>

Forrás: A szerző saját szerkesztése Szlovák Statisztikai Hivatal adatai alapján.

Az ország legnépesebb régiója a Nyugat-Szlovákiai régió, népessége 1 839 259 fő volt 2011-ben. Az ország lakosságának 34 %-a él ebben a régióban, a kerületek népessége kiegyenlítettnek tekinthető: a Nyitrai kerületben él a régió lakosságának 37,5 %-a (689 564 fő), a Trencsényi kerületben 32,3 %-a (594 186 fő) és Nagyszombati kerületben 30,2 %-a (555 509 fő). A népsűrűségi mutatót vizsgálva szintén megállapítható, hogy országosan a legjobb mutatót birtokol a régió, 122 fő/km<sup>2</sup>, amely az országos átlagot is meghaladja (110,2 fő/km<sup>2</sup>). A Nagyszombati és Trencsényi kerület népsűrűsége hasonló, 133 fő/km<sup>2</sup>-es értékkel; míg a Nyitrai kerület már ritkábban lakott, az országos átlagot közelíti. A régió népességében a férfiak-nők megoszlása 49%-51%. A régió korfája meglehetősen aránytalan, szinte kiegyenlített a 35 év feletti korcsoportok népessége; valamint a 15 év alattiak és a 65 év felettiak száma közel egyenlő. Az országban ez a régió számít a legöregebbnek, közel félmillió 55 év feletti lakos, és negyedmillió 65 év feletti él a térségben. Nyitra kerülete számít a legöregebb területnek az országban, 96 961 időskorú lakik itt. A születéskor várható élettartam a régióban a nők esetében 79,5 év, a férfiaknál 72 év; amely az utóbbi tíz évben számottevően megemelkedett (2001-ben nőknél: 77,6 év, férfiaknál: 69 év volt). A régióban a születések számának alakulása a 2005-ös évekig kedvezőtlenül alakult, hiszen 1000 lakosra alig 9 élveszületés jutott (2005-ben 8,67). Az arány 2006-tól megfordulni látszik, lassan de növekedés tapasztalható. Az élveszületések száma 1000 lakosra vetítve 2011-ben már 9,86-es éves átlagos értéket jelez. A régió értéke jóval az országos átlag alatt található (11,27), de a növekedés mindenképpen pozitív jelentőségű. A régió északi részén a mutatók magasabb értékeket jeleznek, amelyet az magyarázhat, hogy a déli területeken jelentős számban élő magyar kisebbség szaporodási mutatói alacsonyabbak, illetve ezen a területen magas a munkanélküliség, a létbizonytalanság, amelyet a terhesség megszakítások magas száma is jelez (37 abortusz 100 születésre vetítve 2011-ben). A régió minden kerületében a születések számának növekedése egyrésztől magyarázható az abortuszok számának csökkenésével: 2001-ben

átlagosan 50 terhesség megszakítás jutott 100 élveszületésre, 2005-ben 39, 2011-ben a régióban átlagosan 32. A régió népessége az elmúlt tíz évben újra növekedni látszik, az ezer lakosra jutó természetes szaporodás értéke 0,26. Ez az érték a Nagyszombati kerületben: 2,68 és a másik két kerület természetes fogyást mutat (Horváth, 2004 és Statisztikai Hivatal adatai).

4. ábra: Nyugat-Szlovákiai régió kerületeinek korszerkezete, 2011



Forrás: A szerző saját szerkesztése Szlovák Statisztikai Hivatal adatai alapján.

A gyermekek (0-14 év) lakónépességen belüli részaránya a régióban 13,6 %, melyben a korábbi évekhez képest az arányokat tekintve területi eltérések nem tapasztalhatók. Ha az abszolút számokat nézzük, akkor kimagasló a Nyitrai kerület gyermekszáma, amely főként a 10-14 éves korosztály magasabb értékének tulajdonítható. A gazdaságilag aktív korúak száma a Nyitrai kerületben a legmagasabb, de az összlakossághoz viszonyított arányokat vesszük figyelembe, akkor a Nagyszombati kerület 60,1 %-os értékkel kerül az első helyre, amelyet 59 %-os értékkel követ a másik két kerület. A régióban az aktivitási ráta 21,1 %-os, hasonló értékű, mint a Közép-Szlovákiai régióé. A munkanélküliségi ráta meglehetősen ingadozó a régióban, 2001-ben 17,49 %-os, míg 2005-ben 8,6 %-os volt. 2008-ban 5,65 %-os értéke után a válság hatására jelentősen megnövekedett a mutató értéke, 2009-ben közel duplája: 10,18 %-os értéket mutat. 2011-ben ismét emelkedett a munkanélküliek száma, a ráta értéke 10,85 %. A munkanélküliség a férfiakat kevésbé sújtotta, a nők esetében 2009-től tartósan 10 % feletti a munkanélküliség, 2011-ben meghaladta a 12 %-ot is. A régió az országos szinten mégis kedvezőbb pozíciót tudhat magáénak, mint a Közép-Szlovákiai vagy a Kelet-Szlovákiai régió, ahol a munkanélküliségi ráta meghaladta a 14, illetve a 18 %-ot (Horváth, 2004 és Statisztikai Hivatal adatai).

## VII. Összegzés

A tanulmányban elsőként az ország településhálózatát, regionális különbségeit elemeztem. A makrorégiók szerinti bontás nem tükrözi a tényleges regionális különbségeket, bár utalások a nyugat-keleti vonalra, illetve a főváros-vidék kapcsolatára történnek. Szlovákia településhálózata permanensnek tekinthető. 1993 óta a városok száma csupán 2-vel növekedett (136-ról 138-ra). Az ország városhálózatának ez a specifikuma a Közép-Kelet-Európai országok között – a rendszerváltozás óta bekövetkező urbanizációs boomot tekintve – számos kutatói kérdést vet fel. A szlovák városok népességének növekedési üteme 2012-ben negatív volt. A főváros, Pozsony népessége az elmúlt 20 évben negatív

tendenciájú, míg ha csak az elmúlt 10 évet tekintjük növekvő. A főváros dominanciáját a régióközpontok, mint ellenpólusvárosok sem tudták megtörni. Mind a nyolc kerületközpont népessége megfogyatkozott az elmúlt tíz évben, egyrészt a negatív demográfiai hullám, másrészt a szuburbanizációs tendenciának köszönhetően. A 10 ezer főnél népesebb városok képviselik – arányaiban – a legnagyobb súlyt a városhálózaton belül (87 város sorolható ebbe a kategóriába).

A kerületek részletesebb vizsgálata, a kerületközpontok és a többi város kapcsolatának tanulmányozása még előttem álló feladat. Az eddig történt statisztikai, főként leíró jellegű elemzések alapját képezik a további kutatásaimnak.

## Irodalomjegyzék

Enyedi György (2012): Városi világ. Akadémiai kiadó, Budapest.

Enyedi György (1989): Volt-e szocialista urbanizáció. Tér és Társadalom, 3. évfolyam 2. szám 92-103. old.

Európai Közösségek Bizottsága (2005): Kohéziós politika és a városok: a városok és az agglomerációk hozzájárulása a régiók növekedéséhez és foglalkoztatottságához. elérhető: [http://ec.europa.eu/regional\\_policy/archive/consultation/urban/com\\_2006\\_0385\\_hu.pdf](http://ec.europa.eu/regional_policy/archive/consultation/urban/com_2006_0385_hu.pdf) (2012. 02.02. 16:33)

Eurostat Regional Yearbook 2012. elérhető: [http://epp.eurostat.ec.europa.eu/portal/page/portal/product\\_details/publication?p\\_product\\_code=KS-HA-12-001](http://epp.eurostat.ec.europa.eu/portal/page/portal/product_details/publication?p_product_code=KS-HA-12-001) (2013. 05.13. 12:14)

Horváth Gyula (2004) (szerk.): Dél-Szlovákia. MTA Regionális Kutatások Központja – Dialóg Campus kiadó, Budapest-Pécs (A Kárpát-medence régiói 2. kötet)

Lackó László (1987): Import avagy hazai (válasz kísértet-ügyben). Tér és Társadalom, 1. évfolyam 3. szám 61-66. old.

Mezei István (2009): The development of the urban network in Slovakia. Discussion Papers No. 76. Centre for Regional Studies of Hungarian Academy of Sciences, Pécs.

NK-104985 témaszámú - Új térformáló erők és fejlődési pályák Kelet-Európában a 21. század elején c. OTKA kutatás keretében készülő Régióportrék kézirata.

Anton Špiesz (1972): A városiasság kritériumai Szlovákiában a késő feudalizmus időszakában. (Historický Časopis) Századok. 107. évf. 3. szám 1973.

Szelényi Iván (1996): Cities under socialism – and after. In: Andrusz, G. – Harloe, M. – Szelényi I. (szerk.): Social change and urban restructuring in Central Europe. Akadémiai kiadó, Budapest, 109-136. old.

Szlovák Statisztikai Hivatal honlapján található adattáblák. elérhető: <http://www.statistics.sk/pls/elisw/metainfo.explorer> (2013.05.15. 21:37)

Városi lakosság Szlovákiában. elérhető: <http://www.citypopulation.de/Slovakia.html> (2013. 05.13. 12:16)

**Horeczki Réka**, doktorandusz hallgató  
PTE KTK Regionális Politika és Gazdaságtan Doktori Iskola  
Munkahely: MTA KRTK Regionális Kutatások Intézete  
Cím: 7621, Magyarország Pécs Papnövelde utca 22.  
E-mail: horeczki@rkk.hu