

3.8 Szlovénia földrajzi terei

BALI LÓRÁNT – HARDI TAMÁS

Annak ellenére, hogy Szlovénia négy nagy földrajzi egység területének találkozásánál foglal helyet, mint az Alpok, Dinári-hegység, a Földközi-tenger vidéke és a Kárpát-medence, területi nagyságából adódóan ez nem mutat szembetűnő különbséget. Az országnak a hegyvidéki és a kontinentális része különül el markánsan. A hegyvidéki résztől egyedül a Muramente mutat tájjellegi különbségeket.

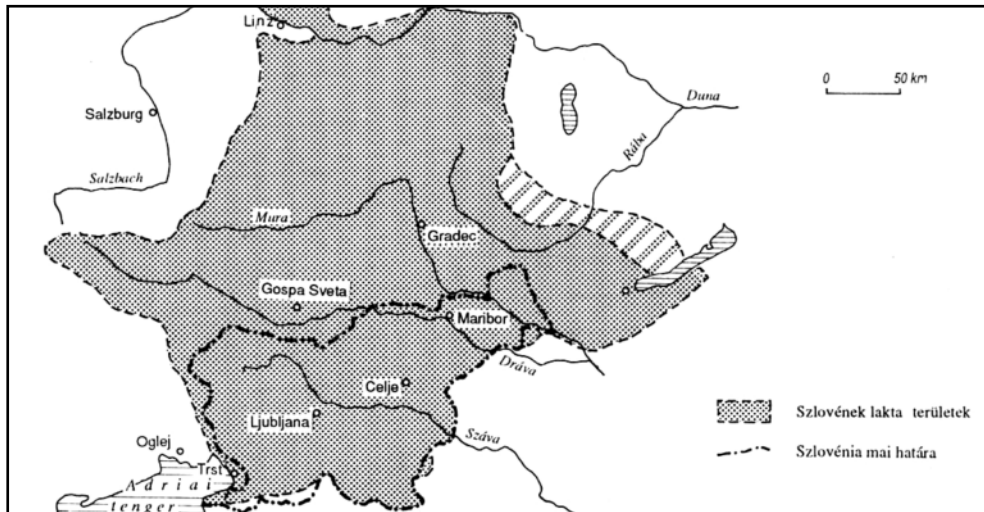
Szlovénia közigazgatási térfelosztásának történeti áttekintése

A szlovén nemzet a mai elnevezéssel bíró állammal Jugoszlávia felbomlásáig nem bírt. Déli szomszédunk eredettörténete erősen vitatott. A történettudomány azonban abban egységes, hogy a mai állam magját a 7. és a 19. század közötti Karantánia képezte. Bár az államalakulat kiterjedése többször is változott, a magját a Dráva és a Mura felső szakasza közötti rész alkotta. 745-től a térség a Frank Birodalom része lett, a verduni szerződést követően a szállásterület Itália és Keleti Frank Birodalom között oszlott meg. 876-ban Arnulf az egyes hercegségek területén egységbe fogta a szlovén településeket. Ez az „egység” viszont nem tartott sokáig. A 13–15. század idejére viszonylag állandósult azon tartományok körvonala, amelyek a szlovén szállásterületet képezték: Karintia, Krajna, Stájerország, Görz, valamint Trieszt. Erre az időre tehető a térségben a Habsburgok hatalmának a megszilárdulása is, amely a későbbiekben a szlovénlakta vidékek modernizációjának alapját képezte (3.8.1. ábra).

1279 és 1283 között Koper, Izola, Pirán elismerte a Velencei Köztársaság fennhatóságát, amely 1797-ig fenn is maradt. A Napóleon által 1809–1813 között megszervezett Illír Tartományok politikai keretbe foglalták a szlovén területeket is, de nem saját vezetés alatt. Az Osztrák–Magyar Monarchia felbomlásáig a vizsgált terület folyamatosan tartományi keretek között létezett (Sokcsevits et al. 1994; Gulyás 2013) (3.8.2 ábra).

Az első világháborút követően létrejött délszláv állam 1921. június 28-án, Szent Vid napján kelt alkotmánya értelmében egy szerb dominanciájú unitárius állam lett. Az államtest kettő más ország részéből jött létre: Muramente (Magyarország), míg a törzsterületek Ausztriától (Száva és Mura köze, alpi és dinári térség) kerültek az új államba.

3.8.1 ábra: Szlovénlakta területek a 9. században



Forrás: Sokcsevits–Szilágyi I.–Szilágyi K. 1994, 171.

3.8.2 ábra: Szlovénlakta tartományok a Habsburg Birodalomban (19. sz.)



Forrás: Sokcsevits–Szilágyi I.–Szilágyi K. 1994, 188.

Az 1946. január 31-én megalakuló jugoszláv állam bár föderatív volt és a szlovének önálló államot hozhattak létre, ennek ellenére a szerb–horvát ellentét folyamatosan fennmaradt, amely mellé társult a szlovén kulturális-gazdasági Jugoszlávián belüli elit tudat is. Az ország mai teste a második világháborút követően vette fel a mai végleges formáját, miután a szlovén tengermellék Jugoszláviához került. Az 1974-es alkotmánymódosítás ezt is próbálta oldani, elveiben lehetővé tette a föderációból való kiválást. 1991. június 26-án Szlovénia kinyilvánította függetlenségét, amelynek alapjait lefektették a december 23-án kelt alkotmányukban is.

Szlovénia térszerkezete, területi fejlettségi különbségek

Kis területű és népességű ország esetében is létrejönnek az országon belüli területi különbségek.¹ Igaz, ha Szlovéniát az uniós területi statisztikai beosztás alapján nézzük, akkor a NUTS2 régiók szintjén csupán két egységre oszthatjuk fel az országot: Vzhodna Slovenija (Kelet-Szlovénia) és Zahodna Slovenija (Nyugat-Szlovénia). A két régió alapvetően a kevésbé fejlett és a fejlett térségeket fogja össze, míg keleten a bruttó hazai termék az uniós regionális GDP 72%-a, addig a nyugati régió az uniós átlag felett van (105%). Jól kitűnik hát az ország fő területi megosztottsága, de mélyebb elemzésekhez inkább a NUTS3 szintet kell használnunk, amely tizenkét térségre osztja fel Szlovéniát, így jobban tükrözi a NUTS2 szinten is fellelhető különbségek hátterét (3.8.3 ábra)

A térszerkezet kialakulása

A fejlettségbeli különbségeket lényegesen befolyásolja a természeti környezet, hiszen az ország az Alpok és a Dinaridák találkozásánál helyezkedik el, természetes kaput nyitva a Kárpát-medence és a Balkán irányából Olaszország, illetve Közép- és Nyugat-Európa felé. Kis területe, sűrű népessége, a hegységekben ásványkincsei alapvetően meghatározták ipari fejlődését, s az egykori Jugoszláviában vezető gazdasági pozícióját (Marosi–Sárfalvi 1970). Az ország térszerkezetét két fontos útvonal határozza meg. A Bécset Fiumével, s a Zágábot Trieszttel összekötő vonalak. Ezek Ljubljana térségében kereszteződnek, ezért a város jelentős átmenő forgalommal bírt a történelemben, s napjainkban egyaránt (Probáld 1994). Szlovéniában regionális egyenlőtlenségekről a XIX. század közepétől beszélhetünk, ekkor történtek azok a vasúti fejlesztések, amelyek részben a Déli Vasút érdekeltiségébe tartoztak. Grazot összekötötték Celjével, valamint Zágábot Celjén és Ljubljánán keresztül Trieszttel. A meghatározó közlekedési vonalak közelében fekvő települések ipari fejlődését mindez felgyorsította, a különbségek a két világháború közötti időszakban tovább nőttek. A szocialista időszak negatív hatásai kevésbé érintették az országot, azonban az erőltetett iparosítás, a vidék háttérbe szorítása a városokkal szemben tovább növelte a területi egyenlőtlenségeket.

Két fontos földrajzi, városfejlődési tengely alakult ki. Kopertől Mariborig egy délnyugat–északkeleti irányú, valamint Jesenicétől Novo Mestóig északnyugat–délkeleti irányban. Az 1960–1970-es években Szlovénia az ipari fejlődés hatására egy viszonylag gyors városodási folyamaton ment át, minek során a városi népesség aránya a 36,1%-ról (1961) 51%-ra nőtt (1991), s az 1990-es években is ezt a szintet tartotta 51% (2002).

Az ország viszonylag kis népsűrűséggel rendelkezik, 101,4 fő/km² (2012). Az egyes régiók értékeit összevetve, az ország nagy része a 150 fő/km², tehát a rurális térségekre meghatározott érték alatt van. Ebből csak néhány város emelkedik ki (3.8.4 ábra). Régiós szinten a magasabb népsűrűséget csak a főváros régiója, s az ipari jellegű Zasavska régió ér el. Gyorsan növekszik a lakosságszám és a népsűrűség a főváros környékén, miközben a peremeken (Muravidék, Koroška) és az ipari válságtérségben (Zasavska) csökken.

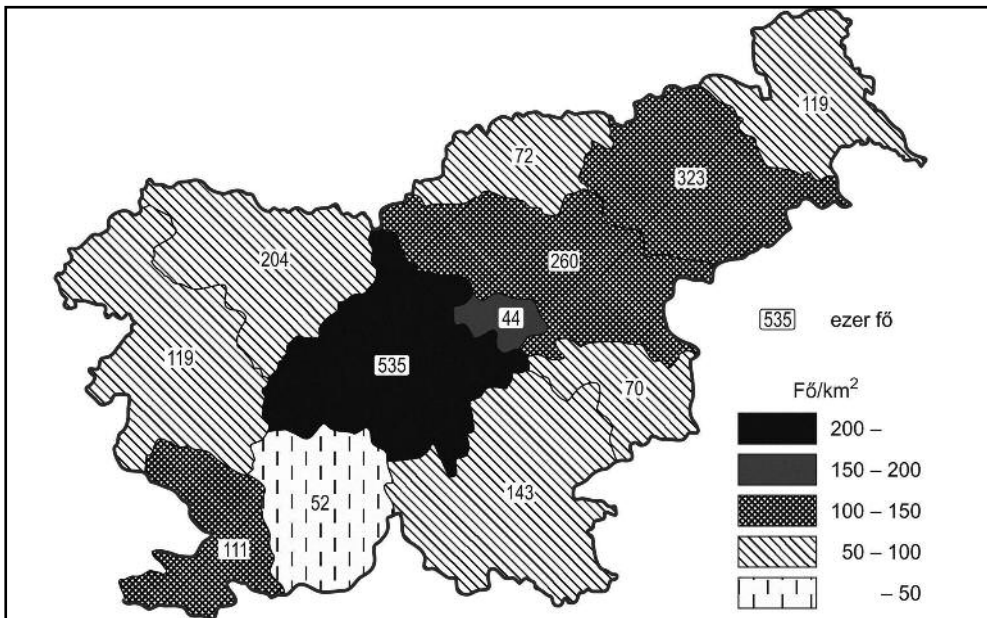
1 Az alfejezet szövege megjelent Hardi–Reisinger 2013 tanulmányban.

3.8.3. ábra: Szlovénia területi statisztikai beosztása: a NUTS2 és NUTS3 szintű területi egységek, 2011



Forrás: Fonyódi V. szerkesztése.

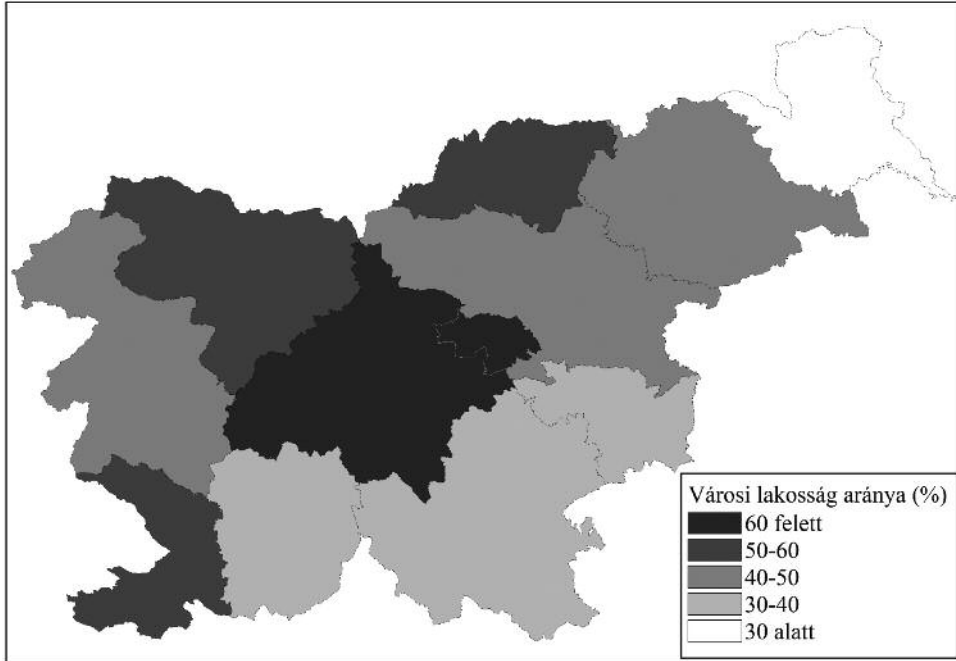
3.8.4 ábra: A népsűrűség és a lakosság szám a szlovén régiókban, 2011



Forrás: A Szlovén Statisztikai Hivatal adatai alapján Hardi T. szerkesztése.

A városi lakosság aránya széles értékhatárok között mozog. Míg a főváros régiójában megközelíti a 70%-ot, addig a Muravidék régióban 30% alatt marad (3.8.5 ábra), természetesen ehhez tudni kell, hogy a szlovén statisztika mely településeket tekinti városoknak.

3.8.5 ábra: Az urbánus lakosság aránya a szlovén régiókban, 2011



Forrás: A Szlovén Statisztikai Hivatal adatai alapján Hardi T. szerkesztése.

Az országban két nagyobb város található, Ljubljana (a város 280 ezer fős, a teljes urbánus térség 550 ezer fős) és Maribor (119 ezer lakos, agglomerációjával együtt 200 ezer lakos). A többi város kimondottan kisméretű, így a szomszédos országokban, a határok mentén elhelyezkedő nagyobb városok befolyása nagy (Graz, Trieszt). A szuburbanizáció jelensége szinte az összes nagyobb szlovén várost érinti. Szuburbán településekkel találkozunk Ljubljana, Maribor, Izola, Jesenice, Lendva, Piran, Radlje, Ravne na Koroškem, Tržic, Kranj, Celje és Nova Gorica környékén (Pak 1998). A két nagyváros (Ljubljana és Maribor) körül kialakult gyűrűk a szlovén települések hatodát és a lakosság 52%-át tömörítik, s az ország területének 18%-ára terjednek ki. A lakosság száma itt lényegesen gyorsabban nő, mint a többi városban. A városok körüli szuburbán települések lakosságszám-növekedését nemcsak a központi városokból kiköltözők, hanem a vidékről betelepülők is növelik. A munkahelyek kétharmada is ebben a zónában található. A migráció célterületei a nagy, agglomeratív zónák és a fő közlekedési korridorokhoz közelebb fekvő települések. Az agglomerálódási folyamat elsősorban Ljubljana környékére jellemző (Domžale és Kamnik, Vrhnika, valamint Škofja Loka és Grosuplje felé), valamint a tengerparton, a Dráva mellékén, továbbá jellemző még az alábbi területeken: Krško–Brežice, Koroška és a Vipava-völgye. Az ország keleti felében Maribor és környéke alkot jelentősebb városias térséget (Drávavidék régió). Mariborhoz erősen kötődnek a szatelitvárosok, mint Ptuj,

Slovenska Bistrica, Lenart és Radlje ob Dravi. A régió lakosságának mintegy 40%-a él városi településeken. Koroška régióban Dravograd, Ravne na Koroškem és Slovenj Gradec agglomerációja mintegy 46 ezer lakost tömörít, a régió lakosságának 38%-át.

A rendszerváltozást követő gazdasági átalakulás hatására a szlovén városok is radikális változásokon mentek át. A folyamat már a nyolcvanas évek végén megkezdődött, elsősorban a megújulásra képtelen ipari ágazatokban, a fém- és a textiliparban. A változás különbözőképpen érintette a nyolc nagyobb várost (Celje, Jesenice, Koper, Kranj, Ljubljana, Maribor, Ptuj, Trbovlje). 1988 és 1996 között az összes foglalkoztatott száma Jesenicében csökkent a legkisebb mértékben (20,9%-kal, míg Mariborban, a második legnagyobb szlovén ipari központban a legnagyobb mértékben (45,7%-kal). Hasonlóképpen az ipari munkahelyek is Jesenicében csak 10%-kal, míg Mariborban 62,2%-kal csökkentek. Mind a nyolc városról elmondható, hogy az ipari munkahelyek száma lényegesen nagyobb mértékben csökkent, mint az összes munkahelyek száma.

Gazdasági fejlettségi különbségek a régiók között

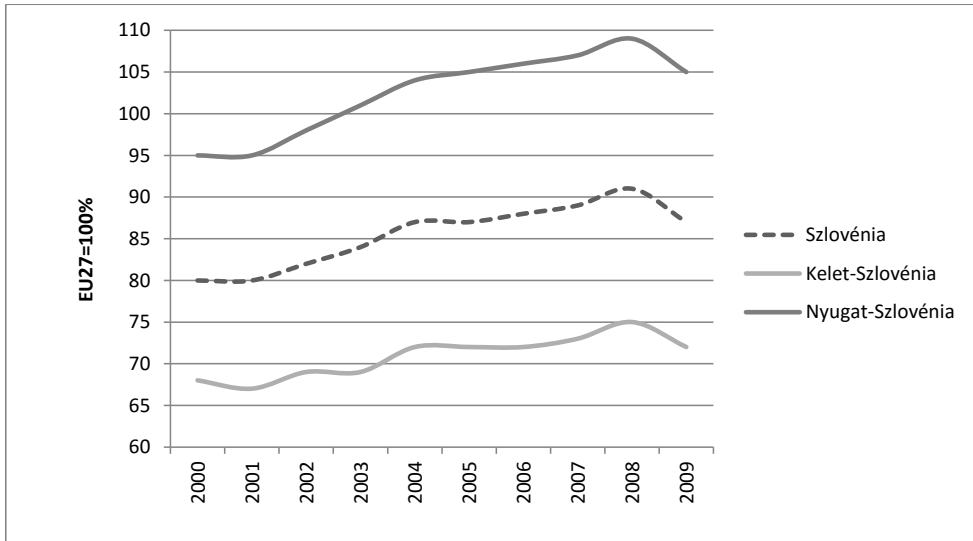
A fent vázolt térszerkezeti okok és folyamatok befolyásolták az ország fejlettségi különbségeinek kialakulását is. Lényegében a két NUTS2 régió az ország fejlett, s kevésbé fejlett területeit foglalja egységes keretbe. Ha a régiókban előállított, egy lakosra jutó bruttó hazai terméket (PPS) vizsgáljuk, akkor a nyugati régió az uniós átlagnál fejlettebb, míg a keleti régió az átlag 72%-át éri el. A keleti régióban megtermelt bruttó hazai termék (PPS) a nyugati régió 68,7%-ának felelt meg 2009-ben. A NUTS2 szinten tehát lényegesen kisebbek ezek a differenciák, mint pl. Magyarországon. Ugyanakkor a két nagy régió közötti különbség növekedett 2000 után, mivel az ezredfordulón a keleti országrészben megtermelt GDP (PPS) még a nyugati 71,7%-át tette ki. A különbségek enyhe növekedése mellett látható, hogy a fejlődés sem teljesen töretlen. Az EU27 átlagához képest a legjobb arányokat 2008-ban érte el az ország, amikor a nyugati régió az EU27 átlagának 109%-án, míg a keleti a 75%-án állt. A válság hatására 2009-re ezek az arányok romlottak (3.8.6 ábra).

A NUTS3 szintű régiók fejlettségi különbségeit a GDP-adatok alapján vizsgálhatjuk. Ahogy a NUTS2 szintnél, úgy itt is világosan látszik a nyugat–kelet fejlettségi lejtő. A legszegényebb régió (Muravidék) és a leggazdagabb (Közép-Szlovénia) között 2009-ben megtermelt GDP (euró/lakos folyó piaci áron számítva) alapján 2,17-szeres különbséget mutathatunk ki. (Ebben az időben pl. Magyarországon Budapest és a legfejletlenebb megye között 4,14-szeres, Szlovákiában 4,24-szeres volt a különbség. Igaz, hozzá kell tennünk, a különbségeket részben az okozza, hogy Magyarországon és Szlovákiában a fővárosok, Budapest és Pozsony önálló NUTS3 egységnek számítanak, míg Szlovéniában Ljubljana a központi régió része, így a főváros magas GDP értékét a környező térség alacsonyabb értéke csökkenti.) Láthatjuk, hogy a fejlettségbeli különbségek növekedtek az elmúlt évtizedben. Szlovéniában a különbség mértéke 1996-ban csak 1,85, Szlovákiában 3,25, míg Magyarországon 3,08 volt.

A GDP növekedési ütemét vizsgálva a szegényebb és a gazdag régiók között egyaránt találunk gyorsan növekvőket. Az igazán gyors növekedést Dél-Szlovénia, valamint a fejlett ipari központok tudták felmutatni, vagyis Maribor és Ljubljana térsége. A leggyorsabban növekvő régió 1996 és 2009 között a Spodnjeposavska (118%-kal növekedett), a

Jugovzhodna Slovenija (116%) régió, majd a Drávidék régió (Maribor központtal) és Osrednjeslovenska régió (Ljubljana központtal) (113–113%) mutatták fel. Ugyanakkor a legszegényebbek (Zasavska [62%] és Muravidék [81%]) a növekedésben is jelentősen alulmaradtak a többiekhez képest. Így joggal feltételezhető, hogy az országon belüli különbségek tovább fognak növekedni az elkövetkezendő években is.

3.8.6 ábra: A NUTS 2 szinten mért GDP/fő PPS arányának változása, 2000–2009, EU27=100%



Forrás: Eurostat adatok alapján Hardi T. szerkesztése.

1996, 2002 és 2009 között a régiók rangsorában a három vezető régió (Osrednjeslovenska, Obalno-kraška, Goriška) helyzete nem változott, megőrizték jó pozíciójukat (3.8.1. táblázat). Ugyancsak változatlan az utolsó hely, Muravidék régióé. Ugyanakkor nagyon nagy visszaesést ért meg az ország közepén elhelyezkedő bányászati-nehézipari régió, Zasavska, amely a 1996-ban még a hetedik volt a rangsorban, 2009-ben már az utolsó előtti.

Úgy tűnik, a viszonylagos fejletlenségből Maribor térsége (Podravska) és Dél-Szlovénia (Spodnjeopavska és Jugovzhodna Slovenija) tud kitörni, ezek a térségek a kilencvenes évek visszaesése után találtak új gazdasági kivezető utat.

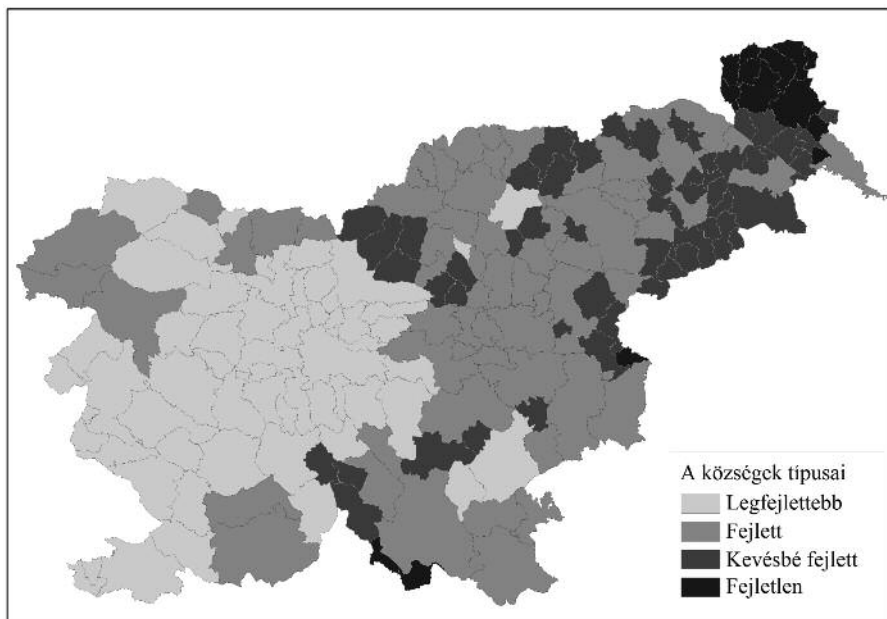
Rovan és Sambt (2003) a kilencvenes évek társadalmi-gazdasági jellemzői alapján végezték el a szlovén községek fejlettség szerinti besorolását klaszteranalízis segítségével (3.8.7 ábra).

3.8.1 táblázat: A régiók fejlettségi rangsora 1996-ban 2002-ben és 2009-ben

1996			2002			2009		
Ssz	NÉV	GDP EUR/ fő	Ssz	NÉV	GDP EUR/ fő	Ssz	NÉV	GDP EUR/ fő
1	Osrednjeslovenska	11 600	1	Osrednjeslovenska	17 000	1	Osrednjeslovenska	24 700
	Nyugati regionális átlag	10 000		Nyugati regionális átlag	14 600		Nyugati regionális átlag	20 700
2	Obalno-kraska	9 100	2	Obalno-kraska	13 200	2	Obalno-kraska	18 800
	SZLOVÉN ÁTLAG	8 400		SZLOVÉN ÁTLAG	12 300		SZLOVÉN ÁTLAG	17 300
3	Goriska	8 400	3	Goriska	12 100	3	Goriska	16 400
4	Savinjska Jugovzhodna Slovenija	7 700	4	Jugovzhodna Slovenija	11 700	4	Slovenija	16 000
5	Slovenija	7 400	5	Savinjska	11 100	5	Savinjska	15 400
6	Gorenjska	7 400	6	Gorenjska	11 100	6	Spodnjeposavska	14 800
7	Zasavska	7 100	7	Spodnjeposavska	10 900	7	Podravska	14 500
	Keleti regionális átlag	7 000		Keleti regionális átlag	10 400	8	Gorenjska	14 200
8	Podravska	6 800	8	Podravska	10 300		Keleti regionális átlag	14 200
9	Spodnjeposavska	6 800	9	Koroska	10 100	9	Koroska	13 000
10	Koroska	6 700	10	Notranjsko-kraska	9 500	10	Notranjsko-kraska	12 500
11	Notranjsko-kraska	6 600	11	Zasavska	8 900	11	Zasavska	11 500
12	Pomurska	6 300	12	Pomurska	8 600	12	Pomurska	11 400

Jelmagyarázat: A sötét színnel jelzettek a keleti, a világos színnel jelzettek a nyugati NUTS 2 régióba tartoznak. Forrás: EUROSTAT adatok alapján, saját szerkesztés.

3.8.7 ábra: A szlovén községek fejlettség szerinti besorolása Rován és Sambt szerint



Forrás: Rován–Sambt 2003 alapján szerkesztette Hardi T.

Négy, fejlettség szerint különböző csoportot különítettek el, amelyből jól látszik a már korábban is említett nyugat-keleti lejtő. Összevetve a korábban bemutatott GDP-értékekkel látszik, hogy az általuk „fejlett” kategóriába sorolt községek uralják a gyorsan fejlődő, de az 1990-es években átmenetileg problémás régiókat. A legszegényebb községek ez alapján az elemzés alapján is az ország keleti csücskében találhatók.

Szlovénia térfelosztása a szlovén egyetemi hallgatók mentális térképein

A hivatalos szlovén regionális térítudat az országot közép-európai országnak definiálja. Az ország fekvéséből adódóan viszonylag széles természetföldrajzi tagoltságot mutat. Öt főbb természeti régiót különítenek el: Alpi régió, Alpok előtere régió, Dinár–Kraši régió, Tengermelléki régió, Pannonmelléki régió. A felosztás elsősorban a geológiai, mélyszerkezeti sajátosságok alapján került meghatározásra (Natek–Ogrin–Slavič Potočnik 2014). A közép-európai öndefiníálás kitűnt a kérdőíves lekérdezéseknél is. A válaszadók többsége az Alpok vagy a Pannon-medence országának definiálta hazáját. A Kárpát-medence mint térkategória a válaszadók mentális térképén nem létezik. A többség Ausztriához, Magyarországhoz, Csehországhoz, Svájcához, sőt több esetben Olaszországhoz és Németországhoz hasonlított hazáját.

A kérdőívet kitöltők mentális képe jelentős mértékben azonosult a hivatalos szlovén térfelosztással. Annyi különbséget tapasztalhatunk, hogy geológiai alapú térfelosztást vegyítették a tájfelosztással, illetve a közigazgatással. Az Alpi, Dinári, Prealpi és Pannonmelléki régiókból legalább kettő-kettő megjelenik a mentális térképeken. Általában az országot 7–10 egységre osztották, állandó jelleggel megjelent a Tengermellék, az Alpok, Közép-Szlovénia, Szávamente, Karsztvidék, Muramente.

Az egyes térségek és települések iránti szimpátia jelentősen korrelál az ország egyes térségeinek fejlettségi szintjével. A Muramente, Szávamente, Pannon-medence, Dolenjska, Stajer névvel illetett földrajzi egységek bírnak a legnagyobb elutasítottsággal, a települések közül Muraszombat iránt a legnagyobb az elutasítottság. Ez nyilván abból adódik, hogy a város az északkelet-szlovén térség központja. Ezt követi Maribor és Jesenice. A legpreferáltabb területek közé sorolták a Tengermelléket, a fővárost és környékét, valamint a Gorenjska régiót. Ez egyértelműen a fejlettségbeli különbségekből adódik, valamint a szomszédos olasz területek közelségéből, amelyek az EU-mag régióinak permén található és innovációs centrumok Szlovénia számára. A válaszadók által legpreferáltabb a szlovén Tengermellék, Pirán, Portorozs, Koper, valamint a főváros (Ljubljana).

Az ezredfordulón és az azt követő választásokon a szlovén pártpaletán SDS,² SD³ és az LDS⁴ voltak a legnagyobb jelentőséggel bíró pártok. Az utolsó előtti fordulóra az LDS marginalizálódott, majd megszűnt. Egy új, addig nem létező párt nyerte meg a választásokat, az LZJ–PS.⁵ Országos szinten 28,5%-ot kapott, azonban az egyes választási körzetekben nagy szórást mutatnak az eredmények. A párt fő bázisa Ljubljana és Kranj,

2 Slovenska Demokratska Stranka

3 Socialni Demokrati

4 Liberalna Demokracija Slovenije

5 List Zorana Jankovica – Pozitivna Slovenija

tehát az ország magterülete. A legalacsonyabb eredményeket, a ljubljanoi eredmény felét Maribor, Celje, valamint Ptuj környékén érte el, tehát az ország kevésbé fejlett, keleti részein. Az SDS- szereplés viszonylag kiegyenlített volt, az egyes választási körzetekben 25–30% körüli eredményeket hozott, akárcsak a legutóbbi választáson. Stabil harmadik erő a DeSUS és az SLS, amelyek 5–8% között szerepeltek valamennyi régióban.

3.8.8 ábra: Egyetemi hallgató mentális térképe Szlovéniáról



Forrás: Kérdőívek 2014.

A szlovén regionális identitástudat korrelál a hivatalos földrajzi megközelítéssel. A középiskolai földrajzkönyvben megfogalmazottakhoz hasonló tér tudat nyilvánul meg. A hivatalos térszemlélet 12 statisztikai egységet (régiót) különböztet meg. Ezzel korrelál a minta ábra is, amelyen a tanultaknak megfelelően jelennek meg az egyes mezoregionális tájegységek. A nemzeti tudatban csak periferiálisan jelenik meg a Muramente és a Szávamente. Ennek ellenére az elutasítottságuk jelentős. Az egyes tájegységek határait a mentális térképzet nem követi. A Tengermelléki régió nagyobb tér tudattal bír, míg a Muramente több esetben nem jelenik meg a térképeken.