

A Kárpát-medencére épülő történelmi Magyarország „körülmetélése” és a levágott részek politikai földrajzi helyzete az utódállamokban 1920-ban

DR. HAJDÚ ZOLTÁN

Bevezetés

A magyar államtörténelmi folyamatokat brutális módon megakasztotta az I. világháborús vereség után kibontakozó tragédiák sora. 1918 októbere és 1919 márciusa között lejátszódott a történelmi államterület feldarabolása, melyet az 1920. június 4-én aláírt békeszerződés már inkább csak legitímált, semmint maga rendezte volna a területi kérdéseket.

A magyar történelmi kutatásokban, a történelmi tudatban meghatározó szerepet kapott és kap „Trianon”, ugyanakkor viszonylag kevesebb figyelem fordult az utódállamokra, a „körülmetélt” (az új határok egyetlen ponton sem estek egybe a régiekkel) ország szomszédságára.

Rövid kitekintésünkben az új szomszédság „induló állapotát” jellemezzük, azon belül pedig azt, hogy a levágott részek hogyan kapcsolódtak az új államtestekbe. Mind az anyaországi, mind pedig az utódállamokba került magyarságnak elemi erővel szembe kellett néznie az új kihívásokkal. Mindkét esetben nehezen ment az új helyzetből fakadó szükségszerűségek tudomásul vétele.

Az új szomszédság politikai földrajzi sajátosságai

Az új szomszédság számbavétele a békeszerződés aláírásakor elindult (ebben jelentős szerepet játszott Bátky Zs és Kogutowicz K. által szerkesztett 1923-ra kiadott zsebatlasza, illetve Szende Gyula 1922-ben megjelentetett földrajz-politikai és gazdaság-statisztikai összeállítása) melyek révén mind földrajzi alapstruktúrájukban, mind pedig alapvető gazdasági sajátosságaiban „megjelentek az új szomszédok”, s hozzájuk került magyar részek és népesség is (1. táblázat).

1. táblázat. Magyarország és szomszédjai (1923)

Ország	Terület (km ²)	Népesség (millió fő)	Népsűrűség (fő/km ²)	Magyarok száma (kerekítve, fő)
Magyarország	93 010	8,5	92	7 147 000
Ausztria	83 833	6,5	78	25 000
Csehszlovákia	140 394	13,6	97	702 000
Románia	294 967	16,2	55	1 481 000
Jugoszlávia	248 987	11,9	48	457 000

Forrás: Bátky Zs. – Kogutowicz K. szerk. 1922, Szende Gy. 1922.

Az új helyzetben minden érintett ország lényegében egy közös nagy kihívással, ha úgy tetszik veszéllyel nézett szembe: meg kellett oldaniuk az új állam belső stabilizálásának feladatait. A kérdőjelek eltérő hangsúllyal jelentek meg a győztesek, illetve a vesztesek körében, mind kül- mind pedig belpolitikai tekintetben. Mindegyik új utóállam – Ausztriát és Magyarországot leszámítva – többnemzetiségű lett, lényegében kis „OMM” struktúrákat hordoztak.

Ausztria – a vesztestárs szomszéd

Ausztria is vesztesként fejezte be az I. világháborút, s a vele kötött békeszerződés feltételei nem voltak enyhébbek a trianoni magyar békénél. (A korábbi Osztrák Császárság területének 28%-a maradt meg.) A békeszerződések aláírása után Nyugat-Magyarország Ausztriával határos területeinek ügyei a nemzetközi nagypolitika szintjére emelkedtek több tekintetben. Nem egyszerűen a sokat, sokféleképpen vitatott „szláv korridor” kérdése, de Ausztria életképessége (minimális élelmiszerszükségleteinek hazai termelésből való biztosításának ügye), valamint az a győztes nagyhatalmi szándék, hogy éket verjenek a két legyőzött kis ország közé. A későbbi Burgenland lakosságának döntő többsége német anyanyelvű volt, de a magyar államhatárok megvonásakor csak ebben az esetben alkalmazták a nemzetiségi elvet, másutt nem.

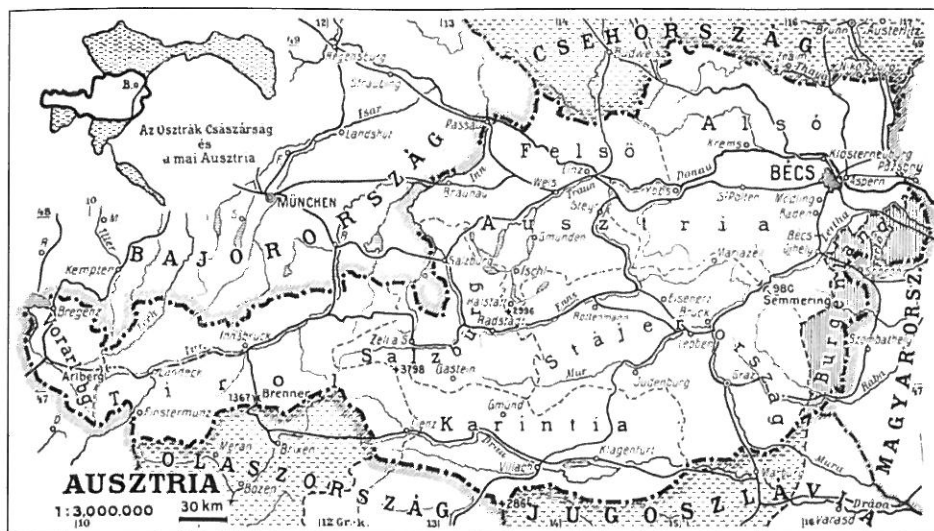
A békeszerződésben elcsatolásra ítélt nyugat-magyarországi területek (az új állam szövetségi konstrukciójában Burgenland) 4366 négyzetkilométert foglaltak keretbe, míg a népességszáma az 1920. évi osztrák számbavételkor 345082 főt tett ki.¹

Mindezek eredőjeként 1918 ősze és a soproni népszavazás eredményeinek a tudomásul vételéig a két ország kapcsolatrendszere bonyolult feltételek között, időnként ellentmondásosan alakult. Ausztria magyarországi politikai, tudományos és országos szintű sajtómegítélése szélsőséges keretek között változott, melybe belefért az „egyetlen nyitott kapu” és a „tolvaj Ausztria” minősítés is.

A térségben kialakult bonyolult viszonyok miatt (a magyar arisztokrácia egy része és a „rongyos gárda” önálló államot – Lajtabánság – kívántak létrehozni) a terület átvétele gondot jelentett. A csehszlovák és a szerb kormány Nyugat-Magyarország birtokbavételéhez fegyveres támogatást ígért Ausztriának, de osztrák vezetés nem kívánt élni vele. Végül nagyobb konfliktusok nélkül sikerült megoldani az „átadást-átvételt”.

A Sopron és környékén lezajlott népszavazás után a két ország viszonya fokozatosan javult. A már kisméretű két országban fokozatosan kialakult az egymásra utaltság egyfajta tudata. Ez különösen Magyarország számára volt fontos, hiszen – az ellenséges szomszédság szorításában – Ausztria jelentette számára az egyetlen szabad, nyugati kijáratot (1. ábra).

¹ Az átcsatolt területi és népességi adatok a különböző statisztikai összeállításokban, illetve publikációkban némileg eltérőek. (Van olyan tanulmány, amelyben három féle területi és népességi adat szerepel.) Cholnoky Jenő hívta fel a figyelmet arra, hogy a térképen meghúzott új határvonal a valóságban sáv, csak a végleges vonal megállapítása után lehet minden tekintetben pontos adatokról beszélni.



1. ábra. A Magyarországtól elcsatolt területek földrajzi helyzete Ausztriában (Forrás: Bátky Zs. – Kogutowicz K. szerk. 1922)

Az átkerült területek települései az átcsatolással természetesen azonnal elvesztették korábbi megyeszékhelyeiket. A legalapvetőbb változások a közigazgatás tekintetében következtek be. Az új szövetségi állam új tartománya az osztrák közigazgatási struktúrát vette át. Több lépésben Kismarton vált a tartomány adminisztratív központjává.

A települések funkcionális kapcsolódási irányai is megváltoztak: az új helyzetben a tartomány északi részének települései Bécshez, a déli területek pedig Grazhoz „kerültek közel”. A korábban kiépített és jórészt működőképes állapotban maradt, s ténylegesen is működő vasúti kapcsolatok révén az e térségben elszakított magyarság – csak a szűkebb értelemben vett gazdasági kapcsolatokat tekintve – nem került abszolút hátrányos helyzetbe.

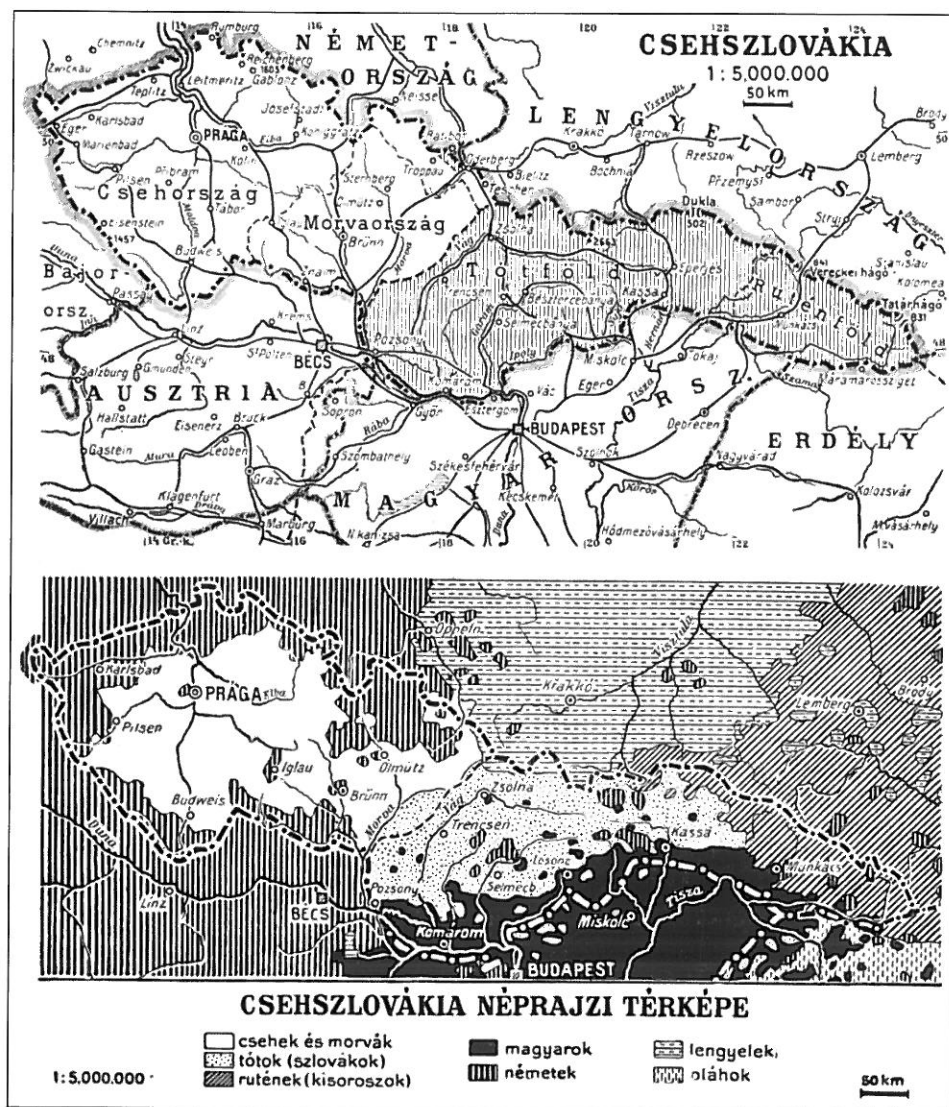
Ausztrián belül Burgenland lett a legszegényebb, leginkább agrárjellegű tartomány. A területi konszolidációval fokozatosan megindult a fejlődés, de az országon belüli elmaradottság nem csökkent.

A kialakított közös határok hosszát kezdetben „megközelítően” 356,5 kilométerre becsülték az akkori 2241,6 km hosszúnak tételezett magyar határokon belül. Az osztrák határ a trianoni békeszerződés után a leginkább átjárható határszakasz lett minden tekintetben.

Csehszlovákia

A békeszerződés szerint az újonnan életre hívott Csehszlovákia lett az új északi szomszédunk. Az ország területe az 1921-es csehszlovák népszámlálás szerint 140394 km², a népességszáma pedig 13613000 fő volt. A Magyarországtól átkerült

területek kiterjedése 61633 km² (a Magyar Birodalom korábbi területének 18,9%-a), a népesség száma 3517000 fő körül alakult, amely a korábbi Magyar Birodalom lakosságának mintegy 16,8%-át tette ki. Így az országon belül a „magyar örökség” nagyon lényeges szerepet kapott. Az új ország keleti része – a korabeli Szlovákia – teljes egészében a történeti Magyarország kebeléből formálódott (2. ábra).



2. ábra. Az elcsatolt magyar területek és népesség földrajzi helyzete Csehszlovákiában (1920)
(Forrás: Bátky Zs. – Kogutowicz K. szerk. 1922)

Csehszlovákián belül a két „nevesített” államalkotó mellett a szláv nyelvi közösségekbe tartozó rutének kértek jogot és autonómiát, a cseh területeken a németek, a szlovák részeken a magyarok jelentettek belpolitikai kérdőjeleket. (A soknemzetiségű jelleg kezelése tisztességes volt, mint Romániában, de nem felelt meg a békeszerződések előírásainak.)

Csehszlovákia „örökölte” a cseh ipart, egészében véve Ausztria után a legiparosodottabb, a legfejlettebb utódállam lett. Ugyanakkor nem csak nemzetiségi tekintetben hordozott ellentmondásokat, hanem az országon belüli hatalmas területi különbségek tekintetében is. Az ország keleti területei, különösen a rutének lakta vidékek fejletlen agrártársaságok voltak.

Az átkerült magyar területek nagyrészt tömbben helyezkedtek el az új országhatár mentén. A határon átnyúló kapcsolatok részben létrejöttek, részben pedig megszűntek.

Az 1910. évi magyar népszámlálás szerint a magyarok száma 1084000 fő volt az 1920-ban elcsatolt területeken. Az 1921 évi csehszlovák népszámlálás már csak 745 ezer magyart regisztrált, így a magyarok az új állam népességének „mintegy” 5,5%-át tették ki. Az átcsatolt magyar lakosság döntő többsége az új államhatár mentén élt. A tömbben élő magyarság mellett csak kisebb magyar nyelvterületek voltak az országban.

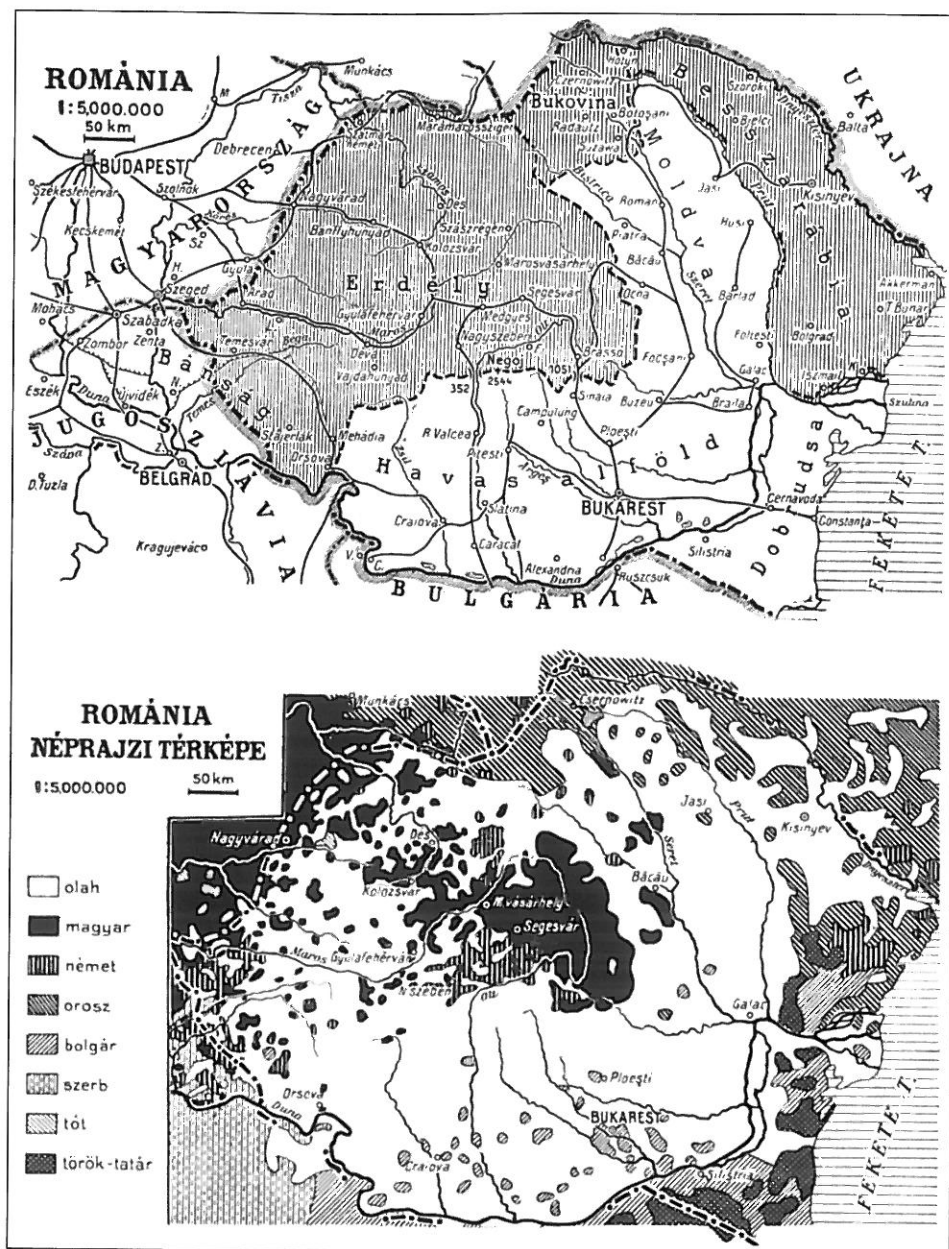
Csehszlovákia szinte a létrejöttétől kezdve igyekezett megváltoztatni a közös határ mentén a népesség etnikai összetételét. Cseh és szlovák telepés-falvakat alakítottak ki, katonai erődítési munkálatokat végeztek a határ nehezebben védhető szakaszain. Ezek a folyamatok az új államterület integrálása hosszú távú folyamataiba illeszkedtek be.

A trianoni békeszerződés után, a határok pontos kijelölése munkálatai során több helyi kezdeményezés jelent meg a községek részéről, hogy Magyarországon maradjanak, illetve visszakerüljenek. Somoskőújfalu a békeszerződés Csehszlovákiának ítélte, de a helyi visszatolási kezdeményezés, illetve mozgalom sikert ért el. A Népszövetségi Tanács 24. ülésén – áttekintve a lokális határügyeket – visszacsatolta Somoskőújfalu és Somoskő községeket és a környező bányákat az országhoz. 1924. február 15-én került sor a visszacsatolásra, a „határsorompó áthelyezésére”. (2017-ben az Országgyűlés a „Pagi ad Patriam reversi” címmel ismerte el a helyiek eredményes határmódosító tevékenységét.)

A két ország közötti kapcsolatok a gazdaság és a kereskedelem területén könnyebben, a közlekedési és lakossági kapcsolatok tekintetében nehezebben fejlődtek. Csehszlovákia nem akadályozta a magyar nemzetiségű értelmiségiek Magyarországra költözését.

Románia

A világháború után Románia lett a legnagyobb területű (294967 km²) és legnépesebb (16,5 millió fő) szomszédunk. Románia kapta a legnagyobb területet (103093 km² (3. ábra), mely a korábbi Magyar Birodalom 31,7%-át jelentette), valamint a legnagyobb népességet is (5257000 fő, a korábbi ország lakosok 25,2%-át.)



3. ábra. Az elcsatolt magyar területek és a magyar lakosság földrajzi helyzete az új Romániában (1920)
(Forrás: Bátky Zs. – Kogutowicz K. (szerk.) 1922)

Az 1910. évi magyar népszámlálás szerint a Romániához átszatolt magyar területeken 1,7 millió magyar nemzetiségű lakos élt, részben jelentős kiterjedésű, szinte homogén tömbben (Székelyföld), részben területi többségként, kisebb részük pedig területi-települési szórványokban. A nagy területi és népességi nyertes Románia – a többi utódállamhoz hasonlóan – soknemzetiségű állam lett.

A közös határ „mintegy” 431,5 kilométert tett ki. Szinte teljes hosszában a magyar szállásterületen, nyelverterületen belül futott. Románia nem volt érdekelt az új határon korábban létrehozott, azokon az új helyzetben átnyúló infrastrukturális (közút, vasút) kapcsolatok működőképességének fenntartásában. Erősen szűkítette a határátkelők számát.

Románia mindössze 8%-kal részesedett a teljes magyar külkereskedelemből 1924-ben, ez egyértelműen a rossz államközi kapcsolatokra és az országon belül zajló, Erdély szinte egészét érintő gazdasági, társadalmi, politikai átstrukturálásra vezethető vissza.

A román határpolitikának is részét képezte a kapcsolatok szűkítésén túl, a határmenti területek etnikai viszonyainak megváltoztatása, s korán megkezdték a határ mentén egy védelmi vonal (erődrendszer) építését. A határmenti magyar többségű városokba kedvezmények nyújtásával csábították a román lakosságot.

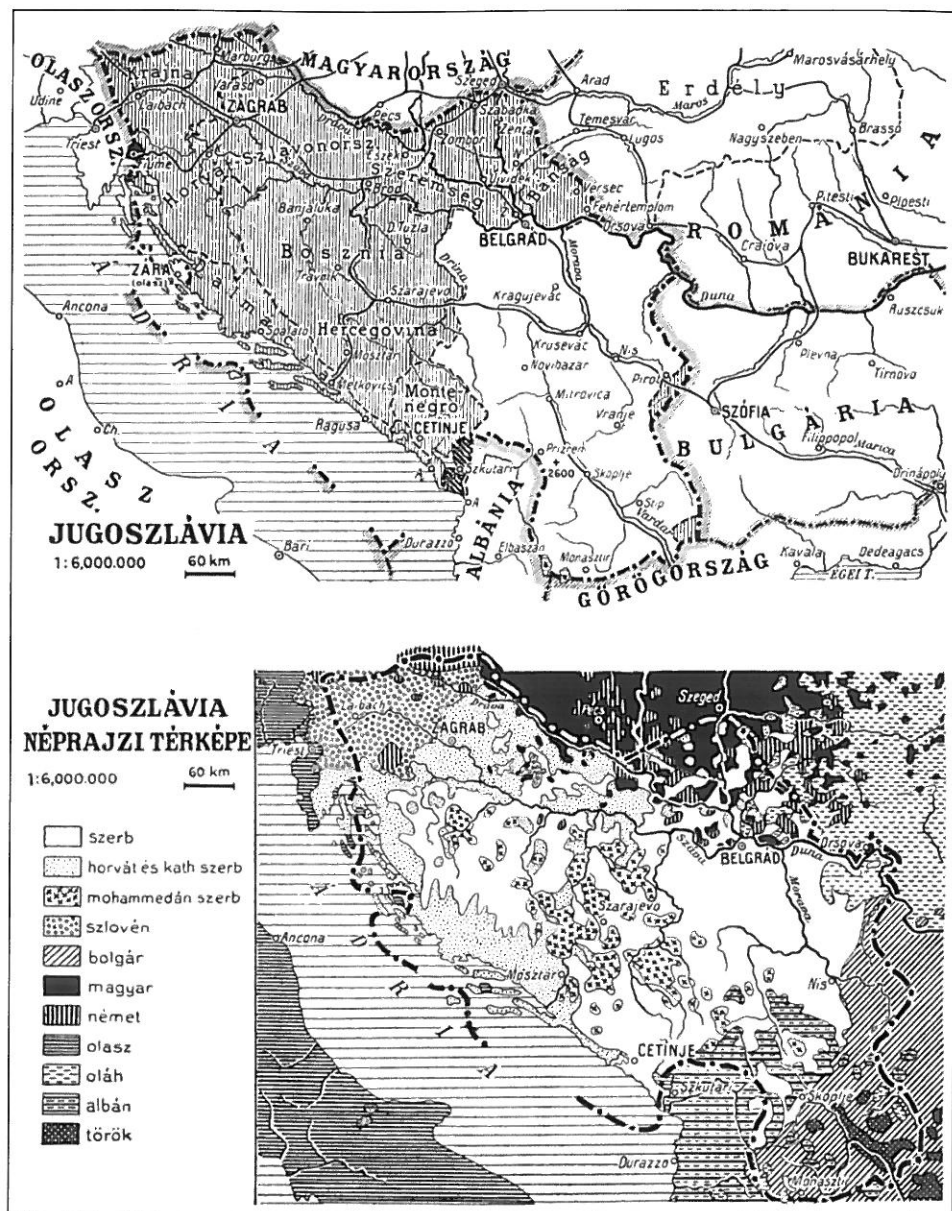
Magyarország és Románia viszonyában döntő volt, hogy a trianoni békeszerződésben Románia kapta a legnagyobb területet és népességet és a legnagyobb lélekszámú, részben egy tömbben élő magyar kisebbség is ide került. Így Románia területileg majdnem háromszor akkora lett, mint a trianoni Magyarország. Lakosságszáma és gazdasági teljesítőképessége is lényegesen megnövekedett a magyarországihoz képest. Katonai téren pedig meghatározó fölénybe került Magyarországgal szemben. Románia lényegében térségi középhatalommá vált a két világháború közötti időszakban.

A magyar–román gazdasági kapcsolatokat a politikai viszonyok határozták meg. Magyarország behozatala mindig jelentősen meghaladta a kivitelt. Románia felé a magyar kivitel egy fejlett ország képét mutatta.

Jugoszlávia

A Szerb–Horvát–Szlovén Királyság (de már az 1920-as évek legelején is közkeletű néven Jugoszlávia, bár hivatalosan csak 1929-ben vette fel ezt a nevet) lett a déli szomszédságban a „közös örökös”, hiszen a korábbi Osztrák Császárságból és a Magyar Királyságból is jelentős területeket kapott (4. ábra). Az új államképződmény területe 248987 km², 1921. évi népességszáma 12 millió fő lett.

A Magyar Királyság területéből 63092 km² területet (a Magyar Birodalom korábbi területének 19,4%-a) és mintegy 4131000 főt (a korábbi államnépesség 19,8%-a) került át. Az új Jugoszlávia igazi többnemzetiségű ország lett, melyen belül az átkerült mintegy 472 ezer magyar az új állam népességének kb. 3,9%-át tette ki. A magyar népesség nagy része a szerbiai Bácskában és a Bánátban, a közös határmenti területeken élt. A horvát és szlovén részeken kisebb lélekszámú „tömb” magyarság volt, de inkább csak számottevő nyelvszigeteket képezett.



4. ábra. Az elcsatolt magyar terület és népesség helyzete az új Jugoszláviában (1920)
(Forrás: Bátky Zs. – Kogutowicz K. (szerk.) 1922)

A két ország új határa a korabeli statisztikai számítás és felmérés szerint „megközelítőleg” 680,6 km lett. Az új jugoszláv állam határtérségi politikája felölelte a népesség összetételének megváltoztatását (telepes határőr-falvak létrehozása), valamint a

legkényesebb szakaszokon a védelmi vonalak fokozatos kiépítését. Az államközi kapcsolatok „tükröként kezelt” külkereskedelmi forgalomból való részesedése 3,5% volt 1924-ben.

Az új határ pontos kijelölésekor ismét a felszínre került Szomoróc kérdése, mely az 1919. évi átmeneti zűrzavarban már többször „határüggyé vált”. A határmegállapító bizottság döntése nyomán 1922. február 8-n Szomoróc visszakerült Magyarországhoz. 1942-ben Kercaszomor néven egyesült Kerca és Szomor község. (Az Országgyűlés 2008-ban a „Communitas Fortissima” címet adományozta a községnek.)

Összegzés

Az 1920. évi békeszerződés nem oldotta meg a Kárpát-medence sok nemzetiségi jellegéből fakadó súlyos kérdéseket, hanem új államterületi felosztásba „utalta” azokat. Alapvetően Magyarország és Ausztria lett a vesztese a rendezésnek, a győztes utódállamok egyike sem tanult az Osztrák–Magyar Monarchia hibáiból.

A Kárpát-medence feldarabolódott, új politikai és vámhatárok emelkedtek, új kisebbségi tömegek kerültek hátrányos helyzetbe, melyek az új státuszukkal nem kívántak megbékélni. Nem véletlen, hogy 1923-ban már úgy fogalmazták meg a térség alaphelyzetét, hogy nem békét teremtettek, hanem egy új háború „vetőmagjait” hintették el.

Felhasznált irodalom

- BACSA G. (1998): A magyar–jugoszláv (S.H.S.) határ megállapítása és kitűzése (A trianoni békeszerződés szerint) 1921–1924. Püski Könyvkiadó, Budapest.
- BÁTKY ZS. – KOGUTOWICZ K. (szerk.) (1922): Kogutowicz zsebatlasza az 1923. évre. Új sorozat, II. évfolyam. A Magyar Néprajzi Társaság Emberföldrajzi Szakosztályának Kiadása, Budapest.
- BIRKILL, R. (1923): Seeds of war: a political study of Austria, Hungary, Czechoslovakia, Roumania and Jugo-slavia. Wallace Gandy, London.
- FODOR F. (1918): A csehek területi törekvései földrajzi megvilágításban. Magyar Figyelő, május. pp. 480–488.
- FODOR F. (1920): The geographical Impossibility of the Czech State. London Low, W. Dawson. East European problems, No. 4.
- NAGY I. (1937): Nyugatmagyarország Ausztriában. Pécs, Taizs József. A Pécsi M. Kir. Erzsébet-Tudományegyetem Nemzetközi Jogi Intézetének Kiadványai, No. 17. II., bővített kiadás.
- SZENDE GY. (1922): Földrajz-politikai és gazdaság-statisztikai adatok a Föld összes államairól. Pesti Könyvnyomda Részvénytársaság, Budapest.
- SZÜTS E. (1991): Az elmerült sziget. (A Baranyai Szerb–Magyar köztársaság.) Pannónia Könyvek, Pécs.
- SZVIEZSÉNYI Z. (1921): Hogyan veszett el a Felvidék. Franklin-társulat, Budapest.

A tanulmány a Változás és folytonosság a magyar térképzetekben: nemzet, területiség, fejlesztés és határpolitika című NN 114468 témaszámú Nemzeti Kutatási, Fejlesztési és Innovációs Hivatal (NKFIH) kutatás keretében készült.