

Baranyi Béla¹

ÚJ KIHÍVÁSOK EGY KIVÁROS INTERREGIONÁLIS KAPCSOLATAIBAN A MAGYAR–ROMÁN HATÁRSZÉLEN – LÉTAVÉRTESEI ESETTANULMÁNY

*NEW CHALLENGES IN THE INTERREGIONAL RELATIONS OF A SMALL TOWN IN THE
HUNGARIAN–ROMANIAN BORDER REGION – A CASE STUDY ABOUT LÉTAVÉRTESE*

ABSTRACT

Following the Treaty of Trianon (1920), Létavértes – similarly to several other Hungarian settlements – suddenly became a severely disadvantaged region locked out of its original catchment area along the Hungarian-Romanian border on the outer (cross-border) periphery. The new border totally ignored the inter-settlement catchment relations which developed during the history and all traffic-related, economic, infrastructural, cultural and inter-ethnic or even geographical aspects, while it caused a severe breach in the life of the settlements on both sides of the border. It became the most severe and still problematic consequence of the Treaty of Trianon that it shattered the multilateral system of relations which connected Létavértes to the larger cities on the other side of the border. The economic and social development of the dynamically developing Nagyléta slowed down which could not be prevented by the fact that instead of the former district centre Székelyhíd (which was annexed to Romania), Nagyléta, a town stuck in the broken Bihar county, played an important public administrative role between 1920 and 1955 as a district centre. Ever since, the settlements along the border still have increasingly strong relations with Létavértes from social and economic aspects. The town became a key settlement and its developed service provider network enables Létavértes to play a significant role in helping the surrounding villages, especially since the union of Vértes and Nagyléta in 1970 and its city ranking which was given to Létavértes in 1996. In the new situation resulting as a positive consequence of the Schengen process, the study (in the form of a case study) focuses on the possible content and form of the rebuilding of interregional relations in the internal border of the Schengen area since it is less restricted by country borders.

1. Város a határon

A kevesebb mint tízezer lelkes határ menti kisváros, Létavértes, a trianoni békeszerződés (1920) után – sok más magyarországi településhez hasonlóan – egyik pillanatról a másikra korábbi vonzáskörzetétől elzárt, halmozottan hátrányos helyzetű, külső (határ menti) perifériára szorult térségé vált a magyar–román államhatár mentén. A történelmileg kialakult településközi vonzásokapcsolatokat, közlekedési, gazdasági, infrastrukturális, kulturális és interetnikus, sőt természetföldrajzi szempontokat is teljes mértékben figyelmen kívül hagyó határmegvonás súlyos törést okozott az államhatár két oldalán elhelyezkedő települések életében.

A trianoni békekötés tragikus velejárójaként leépült az a sokirányú kapcsolatrendszer, amely révén Létavértes ezer szállal kötődött a határ túloldalán rekedt nagyobb városokhoz, Nagykárolyhoz (Carei), Nagyváradhoz (Oradea), Szatmárnémetihez (Satu Mare), mindenekelőtt azonban a szomszédos, mindössze tíz kilométerre fekvő Székelyhídhöz (Săcueni), valamint a sajátos természetföldrajzi tájhoz, az Érmellék központjának számító

¹ Dr. Baranyi Béla, az MTA doktora, tanszékvezető egyetemi tanár, Debreceni Egyetem Agrár- és Gazdálkodástudományok Centruma; tudományos tanácsadó, MTA Közgazdaság- és Regionális Tudományi Kutatóközpont Regionális Kutatások Intézete.

Margittához (Marghita) és Érmihályfalvához (Valea lui Mihai), valamint Tusnádhoz (Tuşnad).

A tanulmány a Schengen-folyamat pozitív következményeként jelenleg előállott új helyzetben gondolja át, mintegy esettanulmány-jelleggel az államhatárok által immár kevésbé korlátozott, hamarosan a Schengen-övezet belső határán újraépülő interregionális kapcsolatok lehetséges tartalmát és formáját.

2. Az elzártság évtizedei

Az Alföld természetföldrajzilag jelentős eltéréseket tükröző három középtája, a Nyírség, a Hajdúság és a Berettyó–Körös-vidék találkozáspontjában, a Dél-Nyírség, a Berettyó–Kálló-köze és a Bihar sík kistájak közvetlen szomszédságában fekvő Létavértes és szűkebb térsége a XX. század folyamán geopolitikailag elzárt, súlyos gazdasági-társadalmi megpróbáltatásokkal járó helyzetbe került. A várost alkotó egykori két település, Nagyléta és Vértes a XIX. század közepétől lendületes fejlődésnek indult, lakosságuk jelentősen nőtt, s különösen Nagyléta fontos ipari és mezőgazdasági központtá vált. A számottevő mezőgazdasággal, iparral és kereskedelemmel rendelkező Nagylétát a század végére már kistérségi központi szerepkörre predesztinálta a partiumi decentrumokba és Erdélybe irányuló közlekedésföldrajzi pozíciója, amelyet erősített az 1894-ben átadott Debrecen–Létavértes vasútvonal is. A meginduló iparosítás, a bővülő kereskedelem, a modernizálódó gazdasági szerkezet eredményeit azonban az első világháborút lezáró 1920. évi trianoni békeszerződés következményei gyorsan semmissé tették.

Az önkényesen meghúzott új országhatár szélére szorult települések – köztük a mai Létavértes és vonzáskörzete – egyik pillanatról a másikra periférikus, elzárt, a fejlesztésekből szinte folyamatosan kimaradó határ menti terület részévé váltak. A településközi vonzásokapcsolatokat, minden közlekedési, gazdasági, infrastrukturális, sőt természetföldrajzi szempontot figyelmen kívül hagyó új határmegvonás súlyos törést okozott a település életében. Az addig dinamikus fejlődő Nagyléta társadalmi-gazdasági előrehaladása lelassult, amelyet az sem tudott ellensúlyozni, hogy a Romániához csatolt egykori járasszékhely (Székelyhíd) helyett a magyar oldali Csonka-Biharban rekedt Nagyléta közigazgatási szerepkört kapott, s 1920 és 1955 között a nagylétai járás székhelytelepülése lett. A magyar–román határ mentén fekvő települések társadalmi-gazdasági szempontból ma már erősen kötődnek Létavérteshez. A város kulcstelepüléssé vált, fejlettebb szolgáltatóhálózata révén pedig a környező falvak ellátásában is jelentős szerepet játszik, különösen Vértes és Nagyléta 1970-ben történt egyesülése, még inkább Létavértes 1996. évi várossá nyilvánítása óta.¹

Trianon, jórészt máig ható súlyos következménye, hogy beszűkültek azok a sokoldalú kapcsolatok, amelyek Létavértest a határ túloldalára került nagyobb városokhoz (Nagykároly, Nagyvárad, Szatmárnémeti), településekhez és decentrumokhoz, mindenekelőtt azonban a szomszédos Székelyhídhoz, valamint a határon átívelő földrajzi táj, az Érmellék hagyományos központjának számító Margittához és Érmihályfalvához és Tusnádhoz fűzték. Létavértes számára megszűnt tehát az az előnyhelyzet, amely a korábbi sokirányú megközelíthetőségéből, a kedvező településföldrajzi, illetve térszerkezeti elhelyezkedéséből származott, jóllehet az új helyzet egyszersmind jelentősen erősítette is a magyar oldali érmelléki település forgalmi, gazdasági és térségi szerepét. Ám összességében Létavértes végérvényesen külső (határ menti) periférialhelyzetbe került a magyar–román államhatár mentén.²

Törvényszerű volt tehát, hogy a trianoni békekötés tragikus következményeként, később pedig a térséget elhanyagoló terület- és településfejlesztési politikák miatt a magyar oldali bihari térség, az ún. „maradék-Bihar”, köztük Létavértes vonzáskörzetébe tartozó települések (Bagamér, Álmosd, Kokad, Újléta, Monostorpályi) határ menti peremterületté váltak, a

„periféria perifériájára” szorultak, korábbi organikus térségi, településföldrajzi kapcsolatai beszűkültek. Ez a körülmény csak súlyosbította a már korábban kialakult helyzetet, ezért Létavértes és környezetét jelenleg is az alacsony jövedelemtermelő-képesség, a magas – országos arányokat és a fejlettebb térségek átlagát jóval meghaladó – munkanélküliség jellemzi. Az közlekedési infrastruktúra, az elmaradott úthálózat, a csonka és kislevegű – zsákutcás szórványos vasútvonalak, a közlekedési feltételek elégtelenségét mutatják. A hátrányos helyzet következményei a határ menti térségekben ugyan eleve hatványozottabban mutatkoznak meg, tény azonban, hogy a határmentiség és a periféria helyzet dichotómiáját (kettősségét), illetve szoros összefüggését Létavértes XX. századi térségi szerepe meggyőzősen példázza. A magyarországi határrégiók meglehetősen általános jellemzője ugyanis, hogy számottevő részük ma is gazdaságilag-társadalmilag elmaradott, periférikus terület.³

A Létavértesre is jellemző helyzet, s általában a jelenlegi határ menti területek perifériajellegének kialakulását elsősorban történeti-politikai okok idézték elő. A trianoni békeszerződés az ország északkeleti, keleti és délkeleti ún. vasútszabta határait ugyanis úgy jelölte ki, hogy a vásárváros vonalon futó vasúthálózat – és vele együtt a városok, Komárom, Losonc, Rimaszombat, Kassa, Ungvár, Beregszász, Szatmárnémeti, Nagykároly, Nagyvárad, Arad, Szabadka stb. – az utódállamokba kerültek. Az ellenséges szomszédi viszony pedig eleve lehetetlenné tette a gazdasági jellegű kapcsolatokat a határon „kívül rekedt” nagyvárosok és a Magyarországon maradt, központjukat veszített vonzásokörzeteik között. A trianoni határváltozások kedvezőtlen hatásait különösen súlyosbította az a körülmény, hogy az Alföldön jóval nagyobb területek veszítették el vonzásoközpontjukat, mint az ország északi vagy nyugati részén. Ez abból adódott, hogy az alföldi jelleg következtében itt kevesebb, viszont jóval nagyobb népességű és kiterjedésű – következésképpen nagyobb vonzásokörzetű – város helyezkedett el, mint az ország más területein.⁴

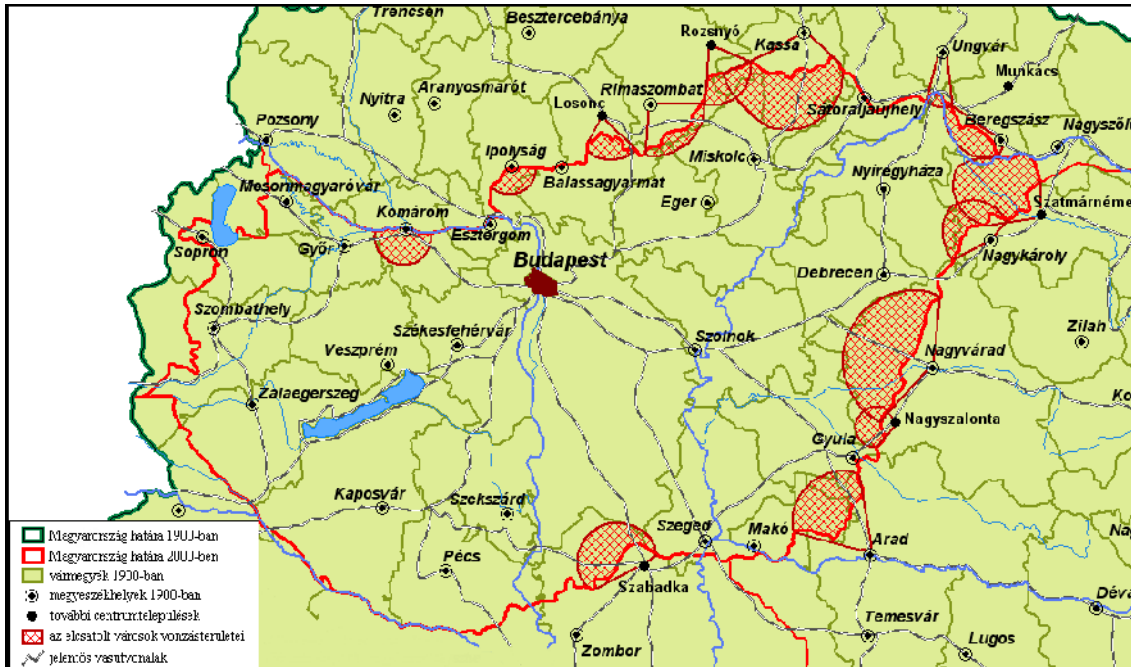
Miután a politikai államhatárok drasztikusan szétszabdalták a korábbi regionális kapcsolatokat, természeti tájakat és gazdaságföldrajzi egységeket szelve keresztül, széttöredezett a gazdasági-társadalmi, infrastrukturális és humán viszonyrendszerek minden összetevőjét meghatározó egységes térszerkezet, az Alföld-peremi vásárvárosok és az azokat összekötő transzverzális közút- és vasútvonalak, valamint az egykori vonzásoközpontok fejlett ellátó és szolgáltató központokkal történt elvesztése következtében a trianoni Magyarország – különösen keleti, északi és délkeleti – államhatárai mentén jelentős városhiányos területek keletkeztek (1. ábra).

Az új helyzetben a Kárpát-medencén belüli politikai államhatárok között az egyes államok térszerkezete csak szerves folyamatokat fékező politikai korlátok között fejlődhetett, a belső kapcsolatrendszer intenzitása és textúrája sokkal nagyobb, erősebb, illetve sűrűbb lett, mint a határ menti térségeké, nem is szólva a határon átívelő regionális együttműködés fejlődésének a korlátairól. Eközben szinte törvényszerű és intenzív folyamattá vált a határ menti sávban zajló sokirányú perifériaképződés. A Kárpát-medence politikai térképét átrajzoló Trianon legsúlyosabb következménye talán Ez a körülmény mind a mai napig szinte jóvátehetetlenül megterhelte a határon átívelő együttműködések ügyét, kapcsolatokat fejlesztését.⁵

A határmentiség problematikája ma már Magyarországon legjellemzőbb módon az országot övező határszakaszok túlnyomó többségében a periféria helyzettel, azaz a halmozottan hátrányos helyzettel illusztrálható, amely nyomán többnyire kettős értelemben is perifériákká váltak. Ez egyfelől azt jelentette, hogy a korábbi országon belüli, úgymond „mélységi” elhelyezkedésből egy – elválasztó szerepet betöltő – új politikai államhatár „szélére”, valaminek a „végére” szorultak, másfelől pedig elveszítették egykori, a határ túloldalára szakadt centrumukat, ami újfent a periféria helyzet akkumulációját idézte elő. Ezek a határ menti területek Trianon után kevésbé voltak képesek integrálódni az ország gazdasági

életébe, nehezen tudtak – és tudnak – bekapcsolódni a területi munkamegosztásba, ma is alig van kapcsolatuk a szomszédos határrégiókkal, a határon túl fekvő jelentősebb városokkal, hiszen a határrégiók között nagy különbségek alakulhatnak ki.⁶

1. ábra: A trianoni békeszerződés (1920) következtében vonzásközpontjukat veszített területek Magyarországon



Forrás: MTA RKK Debreceni Osztály.

Magyarországi viszonylatban – a történelmileg kialakult helyzetet súlyosbítva – a rendszerváltást követően felerősödött gazdasági-társadalmi dekoncentrációs folyamatok nyomán az Alföld jelentős része elmaradott terület maradt, egyes nagyrégióon belüli térségek, közülük is elsősorban a határ menti régiók periferizálódtak. Az utóbbit bizonyították az Északkelet-Alföld (Hajdú-Bihar és Szabolcs-Szatmár-Bereg megyék) magyar–ukrán és magyar–román határ menti területsávjára, mintegy 119 településére kiterjedt, 1998-ban végzett, majd 2002-ben megismételt komplex kutatások is (2. ábra). Az empirikus vizsgálatok alátámasztották, hogy voltaképp az egész keleti határ menti térség, döntően a magyar–ukrán, kisebb részt a magyar–román határszakasz városkörzetei mind az országos átlagtól, mind az érintező Alföld nagyrégiótól messze elmaradó periféria jellegzetességeit viselik magukon.⁷

Létavértésre és a környező településeikre máig is érvényes az empirikus vizsgálatokból levont következtetés, hogy az északkelet-alföldi határszél halmozottan hátrányos helyzete miatt joggal érdemelte ki a „periféria perifériája” megnevezést. Ezt a 20–25 km széles sávot a megyeközpontok gyenge vonzása, a fejletlen infrastrukturális állapotok, a rossz elérhetőség, a nagy volumenű munkanélküliség, a romanéesség magas aránya és a kedvezőtlen természeti adottságok jellemzik. Aligha véletlen, hogy az északkelet-magyarországi határszél – tulajdonképpen Trianon óta – összességében hátrányos helyzetű térségnek számított, s ma is Magyarország egyik legkiterjedtebb válságövezeteinek egyike.⁸

2. ábra: Határ menti perifériák Hajdú-Bihar és Szabolcs-Szatmár-Bereg megyékben



Forrás: MTA RKK Debreceni Osztály.

Elfogadva az elvi álláspontot, hogy a határmentiség önmagában nem jelent szükségszerűen hátrányt, sőt bizonyos esetekben kifejezetten előnyös is lehet, nem hagyható figyelmen kívül az az árnyaltabban megfogalmazott összefüggés sem, amely szerint valamely terület határ menti fekvése nem jelent eleve periféria-jelleget, ám a két minősítés közötti egybeesés rendszerint több mint véletlen. Aligha kétséges azonban, hogy a Magyarországot övező határrégiók többségében a határmentiség Trianon óta – részben a perifériaképződés sajátosságai miatt – mind a mai napig általában elmaradottságot jelent. Nincs ez másképp Létavértes és a hozzá tartozó mikrotérség esetében sem.

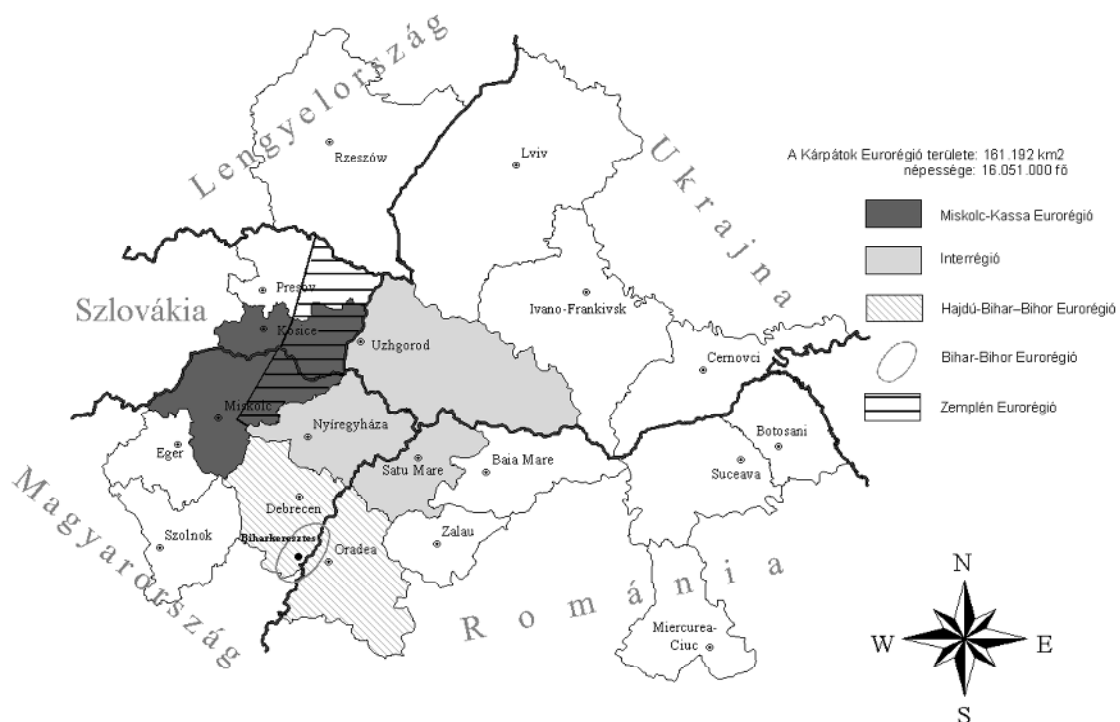
3. Paradigmaváltás a határ menti együttműködésben

A globalizáció az európai integráció és regionalizáció új kihívásainak az „egységesülő Európa” a nemzetközi együttműködés különböző formáival igyekezett megfelelni. Az 1980-as és 1990-es évek fordulóján Kelet-Közép-Európában lezajlott politikai rendszerváltó folyamat a Kárpát-medencében is új lehetőségeket teremtett, amelyek az államhatárok merev elválasztó szerepének enyhülését és a határon átnyúló kapcsolatok kiszélesítését ígérték ebben a történelmi-politikai, gazdasági-társadalmi és etnikai problémákkal terhelt térségben. A határmentiség megkülönböztetett jelentőséggel bír Magyarország esetében, ahol elhelyezkedésénél fogva hét szomszédos országgal határos. Az érintkező határtérségek közül a

határok nélküli Európa részeként, az ún. schengeni belső határokat alkotják a magyar–szlovák, magyar–osztrák, magyar–szlovén, a szigorúan vett külső határtértséget a magyar–ukrán, magyar–szerb és magyar–horvát államhatárok, míg a 448 km hosszú magyar–román határszakasz a kettő közötti átmenetet képviseli. Többszöri határidő módosítás után vélhetően 2013-ban magyar–román relációban is teljesen lebomlik a hagyományos szerepkörű államhatár.

Magyarország 2004. évi és Románia 2007. évi csatlakozása – kapcsán kiteljesedő és a jelenben is zajló európai integrációs folyamatok tükrében a határon átnyúló együttműködések szerepe és jelentősége, az államhatárok funkcióinak és a határregiók szerepének az újraértelmezése ma már sürgető igényként jelentkezik. A külső (határ menti) periféria helyzet kölcsönös felszámolásában és a kohéziós folyamatok erősítésében ugyanis várhatóan megkülönböztetett szerephez jut az a gyökeres változás, ha tetszik paradigmaváltás, amely az európai integráció és a Schengen-folyamat kiteljesedésével – Magyarország esetében a Schengeni Végrehajtási Egyezmény 2007 decemberében történt teljeskörű bevezetésével – a határon átnyúló kapcsolatok jellegét, tartalmát és formáit illetően elkezdődött és ma is tart. A határmentiség új dimenziói elsősorban a kisebb, konkrét bi- és trilaterális intézményesült interregionális együttműködések előtérbe kerülését, a korábban végtelenül széttöredezett gazdasági, térszerkezeti, települési és lakossági kapcsolatok újraszerveződését jelentik, mindenekelőtt a schengeni belső határok mentén.⁹

3. ábra: A Kárpátok Eurorégió működési területén létrejött kistrégiós interregionális szerveződések



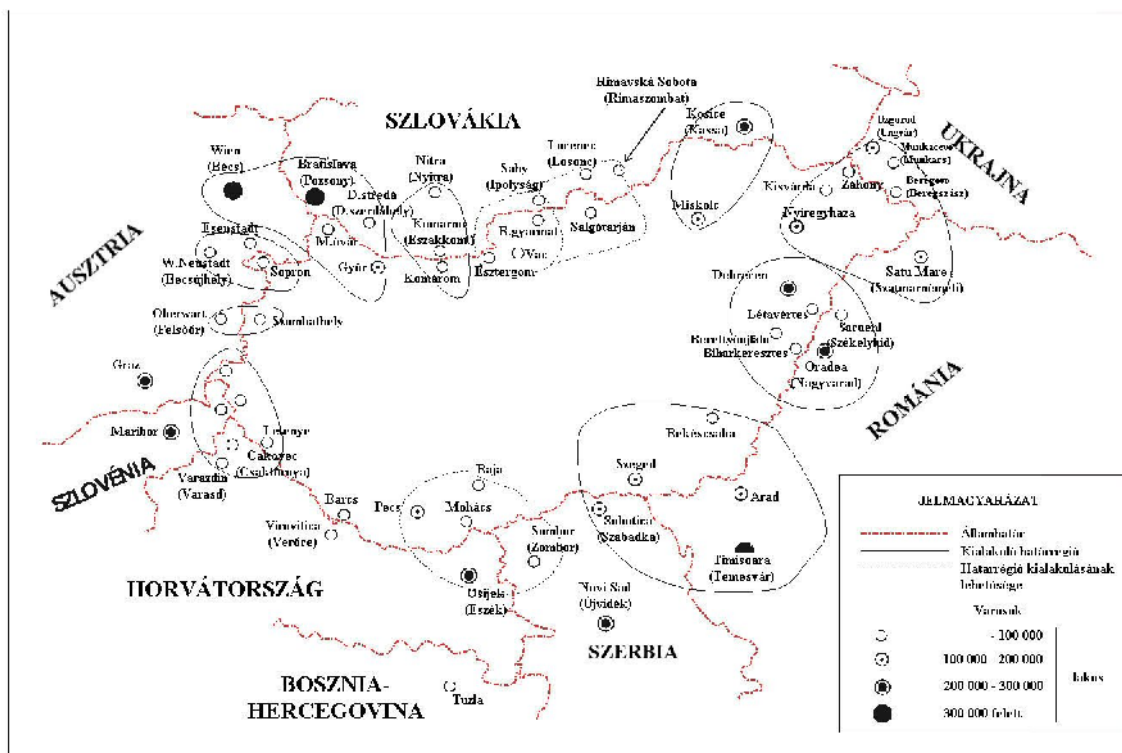
Forrás: MTA RKK Debreceni Osztály.

A magyar–román határregiók – köztük Létavértes és a szomszédos települések és kistérségek – együttműködését is gyökeresen befolyásoló folyamat velejárója, hogy a nagyívű multinacionális határközi szervezeti rendszerek (eurorégiók) keretében, a nagyrégiós szerveződések (pl. Kárpátok Eurorégió) mellett és/vagy helyett egyre inkább felértékelődik a kisebb léptékű intézményesült együttműködési formák, kistérségi, városközi, településszövetségi stb. kapcsolatokon alapuló kistrégiós (pl. Hajdu-Bihar-Bihar Eurorégió, Bihar-Bihar Eurorégió), az ún. minieurorégiós interregionális együttműködések, valamint a határ menti nagy- és középvárosok „kapuvárosi” (gateway) és tranzitfunkcióinak, illetve

egyéb jogi alapokon – vagy anélkül – működő település- és intézményközi kapcsolatoknak a szerepe. A jövőt tekintve tehát a hatékonyabb határokon átnyúló kapcsolatépítés érdekében a gyakorta formális tevékenységet folytató, hatalmas kiterjedésű, ún. bizottsági típusú együttműködési formák – mindenképp a Kárpátok Eurorégió, s részben a Duna–Körös–Maros–Tisza Eurorégió – gyökeres megújulására, szervezeti struktúrájuk átalakítására és/vagy a helyükbe lépő kisebb határközi struktúrák, az ún. projektjellegű megyei és/vagy kistérségi együttműködések szerepének növekedésére lehet számítani a közeljövőben. Ehhez kedvező alapot teremt a Schengen-folyamat, amelynek pozitív következményeként, főként a belső határok mentén radikálisan csökken az államhatárok elválasztó szerepe, kedvezőbbé válik és jelentősen bővül az interregionális együttműködések feltételrendszere (3. ábra).

A Magyarországon megvalósult határon átnyúló interregionális együttműködésekben, illetve a potenciális eurorégiók szerveződésében már jelenleg is egyre erőteljesebben érvényesülnek a nagyvárosi, kistérségi vagy éppen megyei érdekek, mint a kevésbé vagy egyáltalán nem létező magasabb szintű regionális akaratok. A nagy eurorégiók keretei között már korábban kialakult – vagy részben kialakulóban lévő – különféle kisebb határközi struktúrák, euroregionális együttműködések és a hozzájuk kapcsolódó vállalalkozói övezetek, ipari parkok stb. működési területén újabban a határon átnyúló kapcsolatok fejlődése megélné, sőt nem egy esetben új irányt vett. Az intézményi keretek között zajló kulturális, oktatási kapcsolatok egyaránt bővültek, és jelentős elmozdulás történt a gazdasági kooperációk terén is. A jelenben zajló integrációs folyamatok és a rendelkezésre álló tapasztalatok is egyaránt amellet szólnak, hogy az országhatárok mentén „mini eurorégiók” hálózatának a létrejöttét célszerű ösztönözni, amelyek elsődlegesen település–település, város–város, kistérség–kistérség, kistérség–járás szintjén segítik elő az együttműködések. Az új típusú, kisebb kiterjedésű, egyszersmind operatívabb és hatékonyabb együttműködések tartós alapját, szilárd pillérét teremthetik meg az interregionális kapcsolatok megújításának (4. ábra).¹⁰

4. ábra: Formálódó határrégiók és új interregionális együttműködések

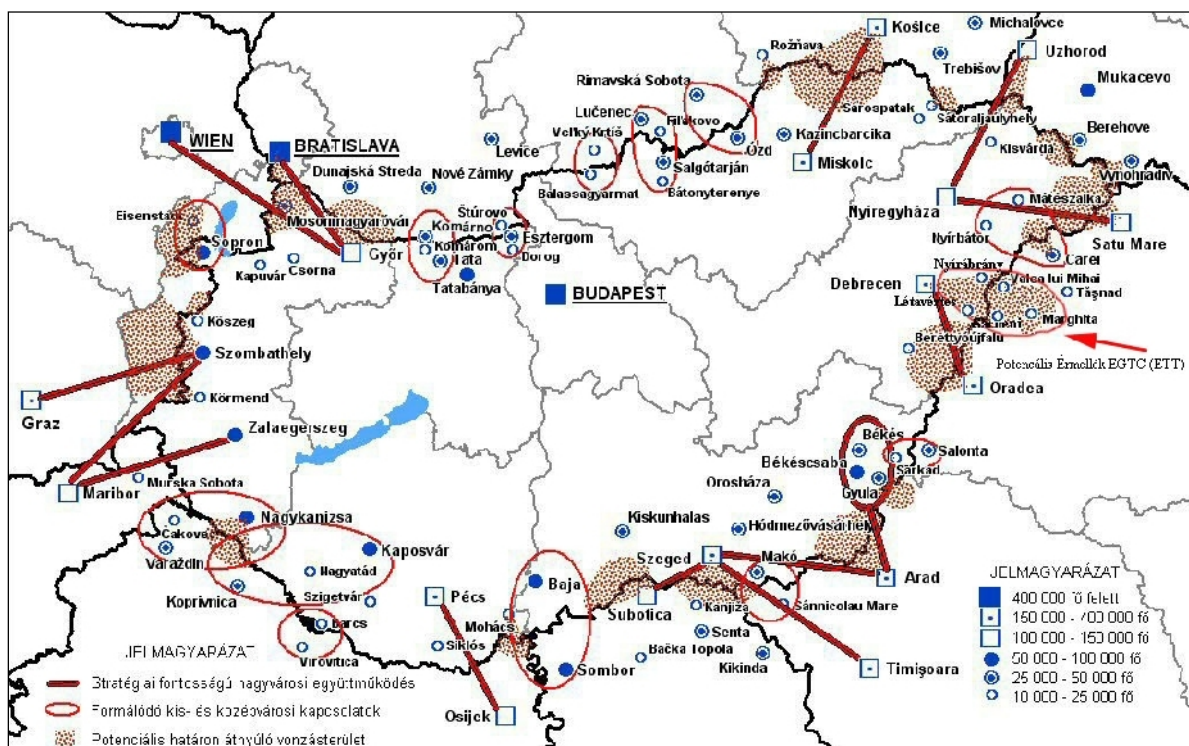


Forrás: Hardi Tamás (2000 és 2004) alapján részben átdolgozva, MTA RKK Győr–Debrecen.

A működőképesebb és hatékonyabb interregionális együttműködések új formáit jelentik az egyes határrégiókban Európa-szerte terjedő intézményesült határközi szervezeti keretek, amelyek önálló települések–településegységek társulásait foglalják magukban. A Magyar Országgyűlés által 2007. június 25-én elfogadott, az európai területi együttműködési csoportosulásról szóló XCIX. törvény tette lehetővé Magyarországon az első ilyen új társulási forma, az Ister-Granum Korlátolt Felelősségű Európai Területi Együttműködési Csoportosulás létrehozását 2008. május 6-án. Az Európai Unióban másodikként, 47 magyarországi és 39 szlovákiai önkormányzat részvételével, a területfejlesztés teljes körére kiterjedő együttműködés szándékával létrehozott EGTC adminisztratív feladatait továbbra is a már korábban (2003) létrejött Ister-Granum Eurorégió ügynöksége látja el. Maga az eurorégió elnevezés megmaradt ugyan, de csak földrajzi értelemben. A térségfejlesztési intézmények viszont az új EGTC keretein belül működnek tovább.¹¹

A jelenlegi magyarországi trendek alapján megállapítható, hogy a lokális típusú együttműködések választják elsősorban az új jogintézményként tevékenykedő együttműködési formát. Az első tapasztalatok ismeretében is jól érzékelhető, hogy a ma létező jogi eszközök közül az EGTC csoportosulások, illetve újabb keletű elnevezéssel az Európai Területi Társulások (ETT) azok, amelyek mérettől és a résztvevők számától függetlenül a legeredményesebben tudják megvalósítani a közös és a lokális célokat. Ez is azt támasztja alá, hogy a határon átnyúló regionális együttműködésben az euroregionális szerveződések mellett – akár annak keretei között – meghatározó szerephez jutnak a határrégiók egyes kistérségei, településegységei és -szövetségei, de leginkább a határ menti nagyvárosok, az ún. centrumvárosok. Ezért annyira fontos, hogy a nagyívű szervezeti rendszerek (eurorégiók) létrehozásán túl a kistérség–település, város–város érintkezések vagy városszövetségek jöjjenek létre, amelyek sorában távlatosan elképzelhető, sőt nagyon is megalapozottnak tűnik egy Létavértes–Székelyhid–Margitta (Marghita) városok, illetve a környezetükben, a magyar–román államhatár két oldalán fekvő érmelléki települések együttműködésre alapozott új típusú EGTC létrehozása is (5. ábra).

5. ábra: Potenciális város–város és város–falu együttműködések Magyarország határtérségeiben



Forrás: Készítették Koncz Gábor és munkatársai az MTA RKK Debreceni Osztályán.

Az északkelet-magyarországi határszakaszon – de a keleti és részben a déli határrégiókban is – hasonló nagyságú, szerepkörű, korábban egymást jól kiegészítő városgyűrűk találhatóak a határ két oldalán, ezek hálózatba szervezése – elsőként az infrastrukturális rendszerek megújításával – lehetséges, ami önmagában is nagy lendületet biztosítana a határ menti együttműködések ügyének. Térszerkezeti pozícióik révén a növekedési tengelyek mentén elhelyezkedő városok, köztük a kisebb decentrumok (Létavértes, Berettyóújfalu, Biharkeresztes stb.) ugyanis az európai integráció révén megnyíló új lehetőségek közepette mindenképpen előnyösebb helyzetbe kerültek az elmúlt időszakban a kapcsolataikat régóta építő, azonban szűkösebb anyagi erőforrással rendelkező településeknél. A városi együttműködések különböző típusai sorába tartoznak többek között azok, amelyeket természetföldrajzi (Érmellék), hajdan volt történelmi, közigazgatási és vonzáskörzeti kapcsolatok vagy éppen egy-egy konkrét, a további fejlesztések és kooperációk megvalósítása érdekében projektek alapoznak meg, mint például Létavértes–Székelyhid közötti határátkelő megépítése és megnyitása 2004-ben.

4. Város erősödő hídszerepben

A határ menti helyzet Létavértes esetében is komoly fejlődési perspektívákat ígér ma már. A város és vonzáskörzetébe tartozó települések esetében fokozottan igaz az az európai integrációs és a Schengen-folyamat felerősödésével különösen aktuális jelentéstartalommal bíró megállapítás, hogy a határmentiség nemcsak hátrányt, sőt egyre inkább előnyt jelenthet. Különös igazságtartalmat kaphat ez az állítás a schengeni belső határ közeli kiépítése, a korábbi elválasztó jellegű államhatárok leépülése nyomán. Az EU-tagságból és a belső határok létéből származó előnyök és helyzeti energiák kiaknázása révén a határon átnyúló kapcsolatok további dinamizálása, az eredményesebb együttműködés, távlatosan pedig a kohéziós tendenciák erősödése várható ebben a térségben is.

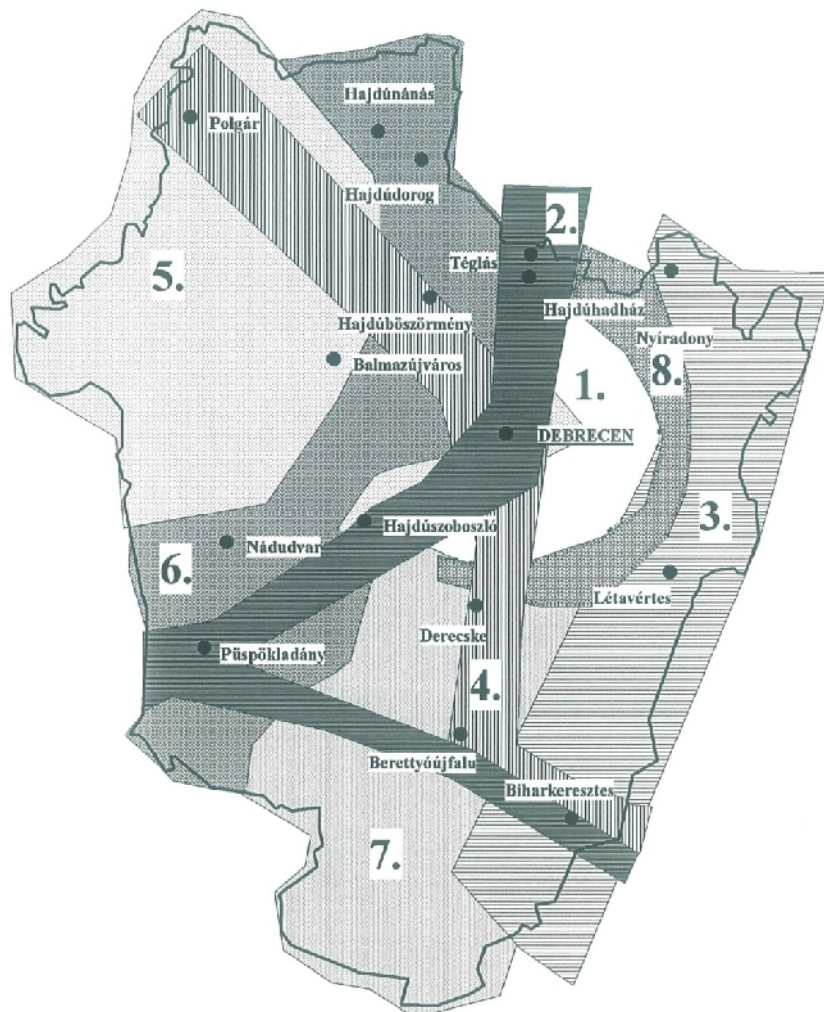
A határmentiség fejlesztés- és területpolitikai jelentőségének felismerése Létavértes esetében sem újkeletű. Erre irányuló fejlesztési koncepciók már akkor elkészültek, amikor még a két ország közötti határ menti együttműködés meglehetősen esetleges volt, a településközi kapcsolatok többnyire csak formális, többnyire testvértelepülési szinten működtek, a határ elválasztó jellege még erős volt, nem beszélve arról, hogy az EU- és a Schengen-övezeti tagság, egyáltalán a schengeni belső határok kiépülése nagyon távoli, csak hosszú távon elérhető célként lebegett a két ország határrégióiban elhelyezkedő települések és településegüttesek számára.

Röviddel a területfejlesztésről és területrendezésről szóló XXI. törvény 1996. június 5-én történt hatályba lépését követően, majd a törvény által előírt 1998. évi Országos Területfejlesztési Koncepcióval egyidejűleg megszületett az első Hajdú-Bihar Megyei Területfejlesztési Koncepció¹² is, amely a megye lehetséges funkcionális beavatkozási terei és kistérségei sorában, határ menti fejlesztési, vállalkozói- (transzfer-) zónaként kiemelt jelentőséget tulajdonított a Biharkeresztes–Létavértes–Nyírábrány–Nyíradony vonalában elhelyezkedő határ menti övezetnek. A koncepció már akkor nyilvánvalóvá tette, hogy a Létavértes is magában foglaló határ menti térség fontos fejlesztési prioritás, a „periféria periferiáján” húzódó hátrányos helyzetű térség felzárkóztatásának egyik fő akciótere, leszögezve, hogy a román határ mentén elhelyezkedő terület periférikus helyzetének felszámolása csak egy nyitott határ esetén lehetséges (6. ábra).

A határon átívelő kapcsolatok legnyilvánvalóbb akadálya hosszú ideig a Létavértes–Székelyhid közötti régóta tervezett nemzetközi határátkelőhely megnyitása volt, amely nemcsak a két települést tervezte összekötni, hanem erre kapcsolódva magyar részről és román oldalról is egy észak–déli vonzású szerep felerősödését szolgálná. A terv komolyságát jelezte, hogy az 1990-es évek elején magyar oldalon már elkészült Székelyhid irányába az

államhatárig vezető közút, a Létavértesi Önkormányzat pedig felvásárolta a határ menti ingatlanokat a határállomás szükséges helyigényének kielégítése céljából. Újabb lendületet adott a határátkelőhely ügyének az 1993. áprilisi debreceni kormánylátogatás, amely eredményeként a kidolgozott kormányprogramban is helyet kapott a Létavértes–Székelyhíd határátkelőhely kiépítésének terve. A Létavértes központú Erdőspuszták Önszerveződő Kistérségi Társulás 1996-ban készült programja már egyenesen úgy fogalmazott, hogy „Az Erdőspuszták gazdasági, kereskedelmi fellendülésének egyik lehetősége a határ menti kapcsolatok fellendülésében rejlik, ezt a kooperációt, a történelmi interetnikus és gazdasági szimbiózis csak támogatni tudja, melyre sokkal inkább lehet támaszkodni, mint azt eddig tettük.”¹³

6. ábra: Hajdú-Bihar megye térszerkezeti, fejlesztési zónái



Jelmagyarázat: 1. Debrecen regionális és innovációs központ; 2. Közlekedési és kommunikációs város-folyosó; 3. Határ menti fejlesztési, vállalkozási és transzfer zóna; 4. Euroregionális jelentőségű fejlesztési tengely; 5. Természetvédelmi és turisztikai övezet; 6. Dinamikus agrárzóna; 7. Fenntartható vidékfejlesztési övezet; 8. Ellentmondásos agglomerációs övezet.

Forrás: Hajdú-Bihar megye területfejlesztési koncepciója, 1998. Szerk.: dr. Baranyi Béla. Debrecen. MTA Regionális Kutatások Központja, Hajdú-Bihar Megyei Területfejlesztési Tanács. (Területfejlesztés 8.) 86. p.

Az átkelőhely létesítésének ügye Létavértes, sőt az egész határrégió életében több volt, mint egy egyszerű infrastrukturális beruházás és közlekedésfejlesztési projekt a 10 km-re fekvő szomszédos testvértelépülés, Székelyhíd irányába, ahova Létavértesről kiindulva például rokonlátogatás céljából korábban csak mintegy 70 km-es (oda-vissza 140–150

kilométer) kerülőút megtételével lehetett Nyírábrányon keresztül eljutni. Az egyre inkább cselekvést sürgető felismerés mélyebb tartalmát az adta, hogy egy ilyen beruházás nemcsak a szomszédos kistérségek és települések, hanem a tágabb határregió geopolitikai zártságának nagyfokú csökkenését is szolgálja. A sokirányú megközelíthetőség, a kedvező településföldrajzi elhelyezkedés ugyanis jelentősen megnöveli a város forgalmi, gazdasági és térségi szerepét, különösen ami az Érmelléki tájfeldrajzi és települési kapcsolatok térségi „újraegyesítését”, illetve újraszerveződését illeti. Más szóval az átkelőhely a történetileg organikus gazdasági-társadalmi kapcsolatok erősítésén túl élenkítőleg hat a térség fejlődésére, erősítve a kistérség kereskedelmi-forgalmi helyzetét, egyszersmind csökkentve a határmentiségből adódó és a bezártságból, a Trianon okozta „zsákutca” fekvésből fakadó helyzet hátrányos következményeit.¹⁴

Létavértes és a vonzáskörzetébe tartozó települések életében is új fejezetet nyitott az az esély, amelyet a szomszédos két ország uniós csatlakozása, illetve a Schengen-folyamat kibontakozása, következésképpen a határmentiség és az államhatár szerepének teljes átértékelődése kínált a közelmúltban. Az államhatárok változó, összekötő funkcióinak erősödése valósult meg a részben máris nyitottabbá vált államhatár révén, amely optimális esetben már 2013-ban – Románia teljes jogú Schengen taggá válásával egyidejűleg – uniós belső határrá válik.

Az államhatárok elválasztó, egyszersmind összekötő szerepének erősödését jelző folyamatot leginkább a Létavértes–Székelyhíd határátkelő létesítése szimbolizálja. A hosszú előkészítés után, ünnepélyes keretek között, a két ország akkori miniszterelnökének (Medgyessy Péter magyar és Adrian Nastase román kormányfők) jelenlétében 2004. július 5-én megnyitott Létavértes–Székelyhíd határállomás az első olyan létesítmény volt, amelyet röviddel Magyarország EU-csatlakozása után a magyar–román határon építettek, illetőleg az első olyan közös határátkelő volt, amelynek épülete magyar területen biztosított elhelyezést a két ország határőreinek és vámhivatalnokainak. A határátkelő avatásakor a mindkét kormányfő nyomatékkal hangsúlyozta, hogy az átadott létesítmény nemcsak a személyforgalom gördülékenyebbé tételéhez, hanem a magyar–román gazdasági és kulturális kapcsolatok elmélyítéséhez és fejlesztéséhez is hozzájárul. Az avatási ünnepség, majd azt követően a két miniszterelnök részvételével Nagyváradon folytatott hivatalos megbeszéléseken a magyar miniszterelnök a határállomás megnyitása kapcsán külön is hangsúlyozta, hogy Magyarország továbbra is támogatja Románia európai integrációs törekvéseit, szorgalmazza Románia mielőbbi csatlakozását az EU-hoz abban a reményben, hogy a csatlakozás eredményeként a magyar–román együttműködés erősödése hozzájárulhat egy egységesebb és békés Európa kialakításához. Hasonlóképpen szimbolikus erővel bírt a román miniszterelnök avatóbeszéde. Ebben többek között azt hangsúlyozta, hogy ez az első olyan átkelőhely, amely már az Európai Unió elvárásai szerint épült meg. Álláspontja szerint „...a határátkelőnek az üzenete már nem az, hogy elválaszt valami, hanem az, hogy Európán belül valami összeköti a két országot.”¹⁵

A határátkelőhely révén és a Schengen-folyamat eredményeként hamarosan megvalósulni látszik a közel évszázados álom, hogy Létavértes, a Magyarországon maradt, a Dél-Nyírség, a Berettyó–Kálló-köze és a Bihari-sík kistájak között meghúzódó, kicsiny, a magyar oldalon mindössze 150 km² területű, ám rendkívül változatos arculatú Érmelléki löszös hát központjaként több természetföldrajzi közép- és kistáj, egyszersmind két ország találkozáspontjában, saját és a környező települések sorsát és jövőjét ismét szorosabbra fűzhesse a határon túli jóval kiterjedtebb Érmellék gazdasági és társadalmi fejlődésével, természetföldrajzi értelemben is „újraegyesítve” az egykor szorosan összetartozó tájakat.

Létavértes, a vonzáskörzetébe tartozó települések és a neve által leginkább fémjelzett Erdőspuszták településeggyüttes határ menti szerepkörének átalakulása egyértelmű bizonyossága annak, hogy a határon átnyúló kapcsolatokban bekövetkező, egyre nyilvánvalóbb

paradigmaváltás nyomán, Magyarország és mindenekelőtt a belső államhatárok mellett elhelyezkedő szomszédai esetében a határrégiók és a határon átnyúló együttműködések hatékonyabban segíthetik elő a határrégiók közötti összekötő (híd-) szerep megszilárdulását, hajdanvolt integrációs kapcsolatok újjászerveződését, a Trianonban széttöredezett térszerkezeti egységek „újraegyesítését”, optimális esetben elősegítve egy új Kárpát-medencei transznacionális makroregionális gazdasági térség létrejöttét, erősítve Kárpát-medence formálódó gazdasági-társadalmi kohézióját, végső soron pedig hozzájárulva a határok nélküli Európa eszményének megvalósulásához. Ebben a folyamatban – talán nem is annyira a távoli jövőben – még fontos szerep hárulhat, az Érmellék településeinek új típusú együttműködésére, akár Érmelléki Európai Területi Társulás (ETT vagy EGTC) néven Létavértes és/vagy a szomszédos Székelyhíd, esetleg Margitta központokkal (5. ábra). Az új típusú településközi együttműködés megvalósulását, illetőleg az Érmellék egészét magában foglaló közös határrégió kialakulását jelentős mértékben gyorsíthatja majd a ma még az egyéges földrajzi és történeti tájat elválasztó, Létavértes és Székelyhíd között húzódó államhatár tervezett schengeni belső (nyitott) határrá válása, azaz a hagyományos határszerep gyökeres átalakulása a magyar–román államhatár mentén.

Jegyzetek

1. *Baranyi Béla – Dancs László (2001):* Hajdú-Bihar megye. Debrecen és térsége. Főszerk.: Baranyi Béla. [Hatvan], CEBA Kiadó. 292 old. (Magyarország kistérségei, 8/2.).
2. *Süli-Zakar István – Baranyi Béla (1996):* A kistérség fejlesztésének lehetséges irányai, a felzárkózás esélyei. – Az Erdős puszták kistérség terület- és településfejlesztésének stratégiai alapjai. Szerk.: Süli-Zakar István. Debrecen, MTA Regionális Kutatások Központja, Hajdú-Bihar Megyei Önkormányzat Közgyűlése. (Területfejlesztés, 7.). 209–217. old.
3. *Baranyi Béla (1999):* A „periféria perifériáján” – a határmentiség kérdőjelei egy vizsgálat tükrében az Északkelet-Alföldön. – Tér és Társadalom. 4. sz. 17–44. p.; *Baranyi Béla (szerk.) (2001):* A határmentiség kérdőjelei az Északkelet-Alföldön. Pécs, MTA Regionális Kutatások Központja; *Baranyi Béla (2007):* A határmentiség dimenziói. 2. jav., bőv. kiad. Budapest–Pécs, Dialóg Campus Kiadó. 318 old. (Dialóg Campus szakkönyvek, Studia regionum, Területi és települési kutatások, 24.); *Baranyi Béla (2010a):* Külső (határ menti) perifériák Magyarországon. – Párbeszéd és együttműködés: Területfejlesztési Szabadegyetem 2006–2010. Szerk.: Fábrián Attila, Lukács Amarilla. Sopron. Nyugat-magyarországi Egyetem, 2010. 113–136. old.
4. *Palotás Zoltán (é.n.):* A békeszerződések katasztrofális következményei. Szenci Molnár Társaság. 206 old.; *Rónai András (1989):* Térképezett történelem. Budapest, Magvető Könyvkiadó. 352 old.; *Romsics Ignác (2001):* A trianoni békeszerződés. Budapest, Osiris. 218 old. *Baranyi Béla (2007):* i.m. 49–68. old.
5. *Golobics Pál (1996):* A határ menti térségek városainak szerepe az interregionális együttműködésben Magyarországon. In: Határon innen – határon túl. Szerk. Pál Ágnes – Szónokyné Ancsin Gabriella. Szeged. József Attila Tudományegyetem Gazdaságföldrajzi Tanszéke, Juhász Gyula Tanárképző Főiskola Földrajzi Tanszék. 224–230. old.; *Tóth József – Golobics Pál (1996):* Régiók és interregionális kapcsolatok a Kárpát-medencében. In: A Kárpát-medence történeti földrajza. Szerk.: Frisnyák Sándor. Nyíregyháza, MTA Szabolcs-Szatmár-Bereg Megyei Tudományos Testülete és a Bessenyei György Tanárképző Főiskola Földrajzi Tanszék. 107–119. old.; *Hajdú Zoltán (2001):* Magyarország közigazgatási földrajza. Budapest–Pécs, Dialóg Campus. (Studia Regionum.) (Területi és Települési Kutatások, 17.) 334 old.
6. *Ruttkay Éva (1995):* Határok, határmentiség, regionális politika. – Comitatus. 12. sz. 23–35. old.; *Rechnitzer János (1999):* Határ menti együttműködések Európában és Magyarországon; Az osztrák–magyar határ menti együttműködések a kilencvenes években. In: Elválaszt és összeköt – a határ. Szerk.: Nárai Márta – Rechnitzer János. Pécs–Győr, MTA Regionális Kutatások Központja. 9–128. old.; *Baranyi Béla (2004):* Gondolatok a perifériaképződés történeti előzményeiről és következményeiről. – Tér és Társadalom, 2004/2. sz. 1–21. old.;

7. *Baranyi B. (1999)*: i.m. 14–44. old.; *Baranyi Béla (2001)*: A „periféria perifériáján”- egy kérdőíves vizsgálat eredményei a tanulságai az Északkelet-Alföld határ menti területein. In: Baranyi Béla szerk. (2001): i.m. 55–86. old.
8. *Enyedi György (1996)*: Regionális folyamatok Magyarországon az átmenet időszakában. Budapest, Hilscher Rezső Szociálpolitikai Egyesület. (Ember, település, régió). 138 old.
9. *Baranyi Béla (2010b)*: Új helyzetben – paradigmaváltás a határon átnyúló kapcsolatokban. – Közép-Európai Közlemények. III. évfolyam. 2010. 1. szám. No. 8. 76–89. old.
10. *Hardi Tamás (2000)*: Államhatárok és regionális együttműködések. In: Magyarország területi szerkezete és folyamatai az ezredfordulón. Szerk.: Horváth Gyula – Rechnitzer János. Pécs, MTA Regionális Kutatások Központja. 2000. 595–615. old.; *Hardi Tamás (2004)*: Az államhatárokon átnyúló régiók formálódása. – Magyar Tudomány. 2004. 9. szám. 991–1001. old.; *Baranyi B. (2007)*: i.m. 236–286. old.
11. *Majoros András (2009)*: A többszintű területi együttműködés lehetőségei és akadályai. A Duna–Körös–Maros–Tisza Eurorégió esete. – Műhelytanulmány 40. Európai Összehasonlító Kisebbségkutatások Közalapítvány, Budapest. 103 old.; *Soós Edit – Fejes Zsuzsanna (2009)*: Határon átnyúló együttműködések Magyarországon. Szeged, Pólay Elemér Alapítvány. 264 old.
12. *Hajdú-Bihar megye területfejlesztési koncepciója (1998)*. Szerk.: Baranyi Béla. Debrecen. MTA Regionális Kutatások Központja, Hajdú-Bihar Megyei Területfejlesztési Tanács. (Területfejlesztés, 8.). 142 old.
13. *Erdei Gábor (1996)*: Interetnikus kapcsolatok az Erdőspuszták térségében. In: Süli-Zakar István szerk. (1996): i.m. 42. old.
14. *Süli-Zakar István – Baranyi Béla (1996)*: i.m. 209–217. old.
15. *Népújtság (2004)*: Adrian Nastase és Medgyessy Péter megnyitotta a Székelyhíd–Létavértes határállomást. – Népújtság. 2004. július 6. (Maros megyei közéleti napilap.) 3. old.

FELHASZNÁLT IRODALOM

- Baranyi Béla – Dancs László (2001)*: Hajdú-Bihar megye. Debrecen és térsége. Főszerk.: Baranyi B. [Hatvan], CEBA Kiadó. 292 old. (Magyarország kistrégiói, 8/2.).
- Baranyi Béla (1999)*: A „periféria perifériáján” – a határmentiség kérdőjelei egy vizsgálat tükrében az Északkelet-Alföldön. – Tér és Társadalom. 4. sz. 17–44. p.
- Baranyi Béla (2001)*: A „periféria perifériáján”- egy kérdőíves vizsgálat eredményei a tanulságai az Északkelet-Alföld határ menti területein. In: A határmentiség kérdőjelei az Északkelet-Alföldön. Szerk.: Baranyi Béla. Pécs, MTA Regionális Kutatások Központja. 55–86. old.
- Baranyi Béla szerk. (2001)*: A határmentiség kérdőjelei az Északkelet-Alföldön. Pécs, MTA Regionális Kutatások Központja. 368 old.
- Baranyi Béla (2004)*: Gondolatok a perifériaképződés történeti előzményeiről és következményeiről. – Tér és Társadalom, 2. sz. 1–21. old.
- Baranyi Béla (2007)*: A határmentiség dimenziói. 2. jav., bőv. kiad. Budapest–Pécs, Dialóg Campus Kiadó. 318 old. (Dialóg Campus szakkönyvek, Studia regionum, Területi és települési kutatások, 24.).
- Baranyi Béla (2010a)*: Külső (határ menti) perifériák Magyarországon. – Párbeszéd és együttműködés: Területfejlesztési Szabadegyetem 2006–2010. Szerk.: Fábrián Attila, Lukács Amarilla. Sopron. Nyugat-magyarországi Egyetem, 2010. 113–136. old.
- Baranyi Béla (2010b)*: Új helyzetben – paradigmaváltás a határon átnyúló kapcsolatokban. – Közép-Európai Közlemények. III. évfolyam. 2010. 1. szám. No. 8. 76–89. old.
- Enyedi György (1996)*: Regionális folyamatok Magyarországon az átmenet időszakában. Budapest, Hilscher Rezső Szociálpolitikai Egyesület. (Ember, település, régió). 138 old.
- Erdei Gábor (1996)*: Interetnikus kapcsolatok az Erdőspuszták térségében. In: Az Erdőspuszták térség terület- és településfejlesztésének stratégiai alapjai. Szerk.: Süli-Zakar István. Debrecen, MTA Regionális Kutatások Központja, Hajdú-Bihar Megyei Önkormányzat Közgyűlése. (Területfejlesztés 7.) 39–42. old.
- Golobics Pál (1996)*: A határ menti térségek városainak szerepe az interregionális együttműködésben Magyarországon. In: Határon innen – határon túl. Szerk. Pál Ágnes – Szónokyné Ancsin Gabriella. Szeged. József Attila Tudományegyetem Gazdaságföldrajzi Tanszéke, Juhász Gyula Tanárképző Főiskola Földrajzi Tanszék. 224–230. old.

- Hajdú Zoltán (2001):* Magyarország közigazgatási földrajza. Budapest–Pécs, Dialóg Campus. (Studia Regionum.) (Területi és Települési Kutatások, 17.) 334 old.
- Hajdú-Bihar megye területfejlesztési koncepciója (1998).* Szerk.: Baranyi Béla. Debrecen. MTA Regionális Kutatások Központja, Hajdú-Bihar Megyei Területfejlesztési Tanács. (Területfejlesztés, 8.). 142 old.
- Hardi Tamás (2000):* Államhatárok és regionális együttműködések. In: Magyarország területi szerkezete és folyamatai az ezredfordulón. Szerk.: Horváth Gyula – Rechnitzer János. Pécs, MTA Regionális Kutatások Központja. 2000. 595–615. old.
- Hardi Tamás (2004):* Az államhatárokon átnyúló régiók formálódása. – Magyar Tudomány. 2004. 9. szám. 991–1001. old.
- Majoros András (2009):* A többszintű területi együttműködés lehetőségei és akadályai. A Duna–Körös–Maros–Tisza Eurorégió esete. Műhelytanulmány 40. Európai Összehasonlító Kisebbségkutatások Közalapítvány, Budapest. 103 old.
- Népújság (2004):* Adrian Nastase és Medgyessy Péter megnyitotta a Székelyhíd–Létavértes határállomást. – Népújság. 2004. július 6. (Maros megyei közéleti napilap.) 3. old.
- Palotás Zoltán (é.n.):* A békeszerződések katasztrofális következményei. Szenci Molnár Társaság. 206 old.
- Rechnitzer János (1999):* Határ menti együttműködések Európában és Magyarországon; Az osztrák–magyar határ menti együttműködések a kilencvenes években. In: Elválaszt és összeköt – a határ. Szerk.: Nárai Márta – Rechnitzer János. Pécs–Győr, MTA Regionális Kutatások Központja. 9–128. old.
- Romsics Ignác (2001):* A trianoni békeszerződés. Budapest, Osiris. 218 old.
- Rónai András (1989):* Térképezett történelem. Budapest, Magvető Könyvkiadó. 352 old.
- Ruttkay Éva (1995):* Határok, határmentiség, regionális politika. – Comitatus. 12. sz. 23–35. old.
- Soós Edit – Fejes Zsuzsanna (2009):* Határon átnyúló együttműködések Magyarországon. Szeged, Pólay Elemér Alapítvány. 264 old.
- Süli-Zakar István – Baranyi Béla (1996):* A kistérség fejlesztésének lehetséges irányai, a felzárkózás esélyei. – Az Erdőpuszták kistérség terület- és településfejlesztésének stratégiai alapjai. Szerk.: Süli-Zakar István. Debrecen, MTA Regionális Kutatások Központja, Hajdú-Bihar Megyei Önkormányzat Közgyűlése. (Területfejlesztés, 7.). 209–217. old.
- Tóth József – Golobics Pál (1996):* Régiók és interregionális kapcsolatok a Kárpát-medencében. In: A Kárpát-medence történeti földrajza. Szerk.: Frisnyák Sándor. Nyíregyháza, MTA Szabolcs-Szatmár-Bereg Megyei Tudományos Testülete és a Bessenyei György Tanárképző Főiskola Földrajzi Tanszék. 107–119. old.