

döntéseket nem helyben, hanem kormányhivatalokban hozták meg (Weclawowicz, 1992, 1997, 1998).

Smith, David (1996) a szocialista új városok tervezésének jellegzetességeként három tényezőt jelölt meg: a szomszédsági egységet, a terület(használat)i tervezést és a tömegközlekedés túlsúlyát (Smith, 1996).

2.

Mai nyugat-európai új városok

Uzzoli Annamária – Baji Péter

Új városok az Egyesült Királyságban

A nyugat-európai új városok mai helyzetének értékelésére brit, francia és német új városokat bemutató leíró jellegű, öszszegző esettanulmányok formájában kerül sor. A statisztikai adatelemzésre alapozott áttekintés fő célja az, hogy képet adjon néhány mai nyugat-európai új város társadalmi-gazdasági fejlettségéről, illetve értelmezze a városnövekedés trendjének dinamikáját.¹⁸ Az elemzés a XXI. századi aktuális folyamatok értelmezéséhez a 2000 utáni időszakot veszi alapul. Az összehasonlító elemzés során a következő mutatók alkalmazása történt: népességnövekedési ráta, öregedési index, munkanélküliségi ráta, felsőfokú végzettségűek aránya.¹⁹

A brit új városok közül a „legfiatalabb” is már több mint 40 éve épült. Alapításuk eredeti célját tekintve többségük szatellitváros, de a nagyobb új városokat éppen a nagyvárosok (pl. Birmingham, Glasgow, stb.) és főleg London ellenpólusaként hoztak létre (pl. Milton Keynes, Northampton). Az elmúlt évtizedek során a brit új városoknak szembe kellett nézniük a posztindusztriális gazdasági átalakulással és a globalizáció hatásaival, miközben a városok fej-

¹⁸ A statisztikai elemzés Baji P. (2013): Az új városok XXI. századi helyzete Nyugat-Európában c. kéziratán alapul (MTA Társadalomtudományi Kutatóközpont, Bp. 32 p.).

¹⁹ Népségnövekedési ráta: az utóbbi 20 éven belüli népségnövekedési ütem százalékban kifejezett értéke. Nagy-Britanniánál 2001–2012, Franciaországnál 1990–2009, Németországnál 1987–2012 közötti értékek. Öregedési index: a 65 éven felüli népesség a 14 éven aluli népességhez viszonyított aránya. Munkanélküliségi ráta: az aktív népességben belüli munkanélküliek aránya. Felsőfokú végzettségűek aránya: az adott országon belül legalább bachelor diplomával rendelkezők aránya a felnőtt népességben belül.

lördési pályája jelentősen függött a földrajzi helyzetüktől. A brit új városok regionális gócpontokban tömörülnek, és többségük egy nagyváros közvetlen közelében helyezkedik el (3. táblázat).

Az Egyesült Királyság népessége országosan 6,8%-kal nőtt 2001–2011 között a nagyarányú bevándorlás következményeként. A brit új városok népesedési helyzetében közel azonos arányban tapasztalható a népességfogyás és népességnövekedés a XXI. század elején (3. ábra). Az országos növekedési trendet skóciai Livingston és Cumbernauld, a kelet-angliai Peterborough és az észak-írországi Derry haladta meg. Livingston és Cumbernauld jelentős népességvonzó képességgel rendelkezik, ugyanis mindkét város az új high-tech ipari tengely, az ún. „skót szilícium völgy” része (Probáld–Szabó, 2007). Peterborough és Derry mint a környezetükben található nagyvárosok ellenpólusai szintén jelentékeny népességvonzó hatással bírnak.

Az Egyesült Királyság a legtöbb nyugat-európai országhoz hasonlóan előregedő társadalom, az öregedési index 128% volt 2010-ben. Ennél az átlagnál Északkelet-Anglia mind a négy új városában közel másfélszeres a mutató értéke. Azonban ezekkel az

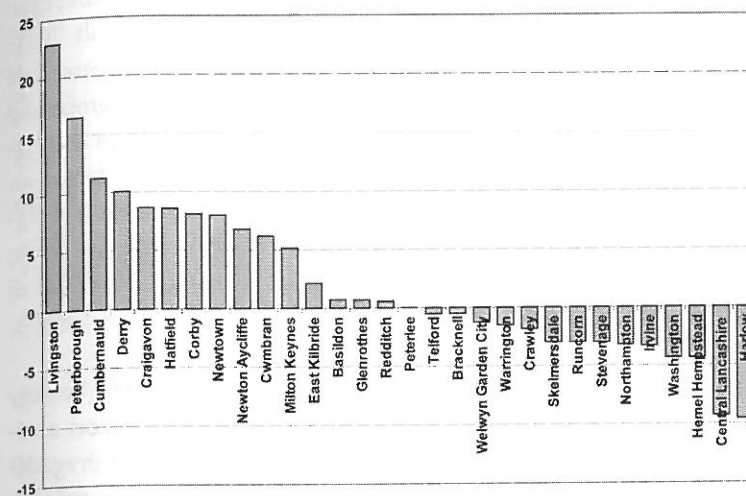
3. táblázat: A brit új városok régiói²⁰

Régió	Új városok
Észak-Írország	Craigavon, Derry
Északnyugat-Anglia	Central Lancashire, Runcorn, Skelmersdale, Warrington
Északkelet-Anglia	Newton Aycliffe, Peterlee, Washington
Nyugat-Midlands	Redditch, Telford
Wales	Cwmbran, Newtown
Kelet-Anglia	Basildon, Corby, Harlow, Hemel Hempstead, Northampton, Peterborough, Stevenage, Welwyn Garden City
Délkelet-Anglia	Bracknell, Crawley, Milton Keynes
Skócia	Cumbernauld, East Kilbride, Glenrothes, Irvine, Livingston

Forrás: Baji P. szerk. (2013)

²⁰ A brit régiók az Európai Unió statisztikai célú területi egységeinek rendszerében (NUTS) a NUTS-1-szinthez tartoznak.

3. ábra: A brit új városok népességnövekedési üteme (2001–2011, %)



Forrás: www.statistics.gov.uk/hub/regional-statistics/index.html adatai alapján szerk. Baji P.

előregedő új városokkal szemben a brit új városok túlnyomó többsége fiatalos korösszetétellel jellemezhető, sőt nyolc új városban a fiatalok aránya magasabb az idősekénél. A brit új városok alapításában prioritás volt a fiatalos korszerkezettű kertvárosias település létrehozása: többségük ennek a megfontolásnak eleget is tett az elmúlt évtizedekben (kivételek a Newcastle upon Tyne környéki új városok) (Johnston–Gardiner, 1991).

A munkanélküliségi ráta 8,1% volt az Egyesült Királyságban 2011-ben. Az új városok közül jóval az országos átlag alatt volt a munkanélküliség Délkelet-Anglia két új városában (Crawley és Bracknell), és Kelet-Anglia három új városában (Hemel Hempstead, Hatfield, Welwyn Garden City). Az előregedő északkelet-angliai Newton Aycliffe és Peterlee új városokban sem haladja meg a munkanélküliségi ráta a 6,8%-ot. Glasgow és Edinburgh két szatellitvárosa, East Kilbride és Livingston esetében is az országos átlagnál alacsonyabb a munkanélküliség mértéke (6,2%, 2011). A munkanélküliséggel leginkább sújtott két skót új város, Glenrothes és Irvine (14% felett) a skót high-tech ipari tengelytől messzebb található, ezért földrajzi fekvésük hátrányt jelent a gazdasági növekedéshez. Az országos átlagnál jóval magasabb az északkelet-angliai Washington értéke, illetve igen magas munkanélküliséggel rendelkezik a Liverpool közvetlen szomszédságában lévő kikötőváros,

Runcorn (10,5%) is. A kelet-angliai Peterborough és a walesi Cwmbran eseteiben is országos átlag feletti a munkanélküliség.

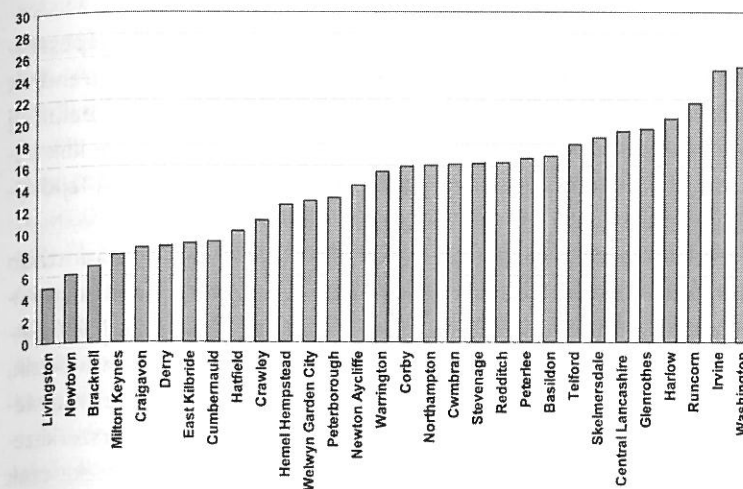
A diplomások arányának országos mutatója 27,2% volt 2011-ben. Az új városok között csak kettő olyan van, amely kevéssel, de meghaladja az országos átlagot: a kelet-angliai Hemel Hempstead és a délkelet-angliai Bracknell. London agglomerációjában lévő három város, illetve Manchester és Liverpool között három északnyugat-angliai város is az országos átlag körüli értéket mutat a diplomások arányát nézve. E városok mellett egy walesi új város, Newtown is országos átlag körüli értékkel rendelkezik. A többi új város jóval az országos átlag alatt teljesít, sőt vannak olyanok is, amelyekben a diplomások aránya a 20%-ot sem éri el.

A brit új városok jelenlegi helyzetének átfogó vizsgálatához egy olyan mutatót képeztünk, amelyben a 2001 és 2011 között a népességnövekedési rátát, illetve 2011-re vonatkozóan az öregedési indexet, a munkanélküliségi rátát és a diplomások arányát alkalmaztuk²¹ (4. ábra). A legfejlettebb városok közül a két észak-ír új város és a három skót új város példája bizonyítja, hogy a fejlődés lehetőségei az északi területek kisebb településein adóttak, elsősorban a high-tech ipar és az új gazdaság formájában. Szintén kiemelkedő fejlettségű új városok a komplex mutató alapján a walesi Newtown, valamint a London közelében lévő Milton Keynes és Bracknell is.

Az átlagos fejlettségű városok csoportjának túlnyomó többsége London, Birmingham, Manchester és Newcastle agglomerációs térségében található (5. ábra). Ezek a térségek az ipari átalakulás negatív hatásait nem tudták olyan jól kezelni, mint az északi területeken található új városok. A négy legfejletlenebb brit új város Harlow, Runcorn, Irvine és Washington.

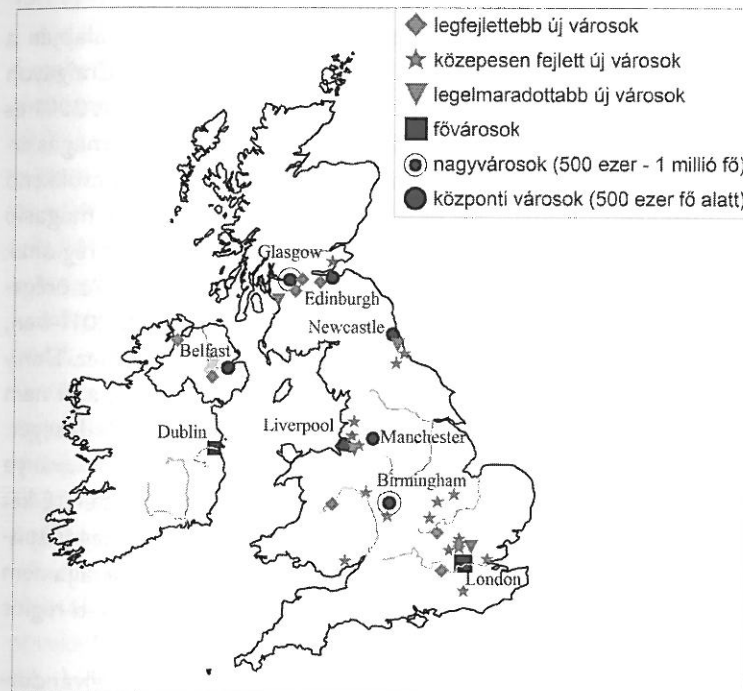
²¹ A komplex mutató számítási módszertana: mind a négy mutató alapján a városokat sorba rendeztük, értékeiket ordinális skálára transzformáltuk: így az adott mutatóban legfejlettebb város az első, a legelmaradottabb város a harmincadik helyezést kapta. Ezután a komplex mutató értékét úgy határoztuk meg, hogy az adott város a négy mutató alapján számított rangszámait átlagoltuk. Ennek eredményeként a legalacsonyabb rangszámmal rendelkező új várost a legfejlettebb, a legmagasabb rangszámmal rendelkező új várost pedig a legelmaradottabb városként definiáltuk. Mivel a négy skóciai és egy észak-ír új városra nem áll rendelkezésre adat a diplomásokra vonatkozóan, ezért e két adatsornál a 26, illetve a 29 helyezést 30 egyenlő részre osztottuk, ezzel kiküszöbölve a sorrend torzulását.

4. ábra: A brit új városok komplex fejlettségi rangsora (2011)



Forrás: www.statistics.gov.uk/hub/regional-statistics/index.html adatai alapján szerk. Bajji P.

5. ábra: Az új városok helyzete a komplex mutató alapján az Egyesült Királyságban (2011)



Forrás: www.statistics.gov.uk/hub/regional-statistics/index.html adatai alapján szerk. Bajji P.

A brit új városok regionális szerepe

A következőkben a brit új városok nyolc régiójának népesség-növekedési, öregedési, munkanélküliségi és képzettségi trendjeit mutatjuk be az ezredforduló után, összevetve a régióon belüli új városok adataival. A vizsgálat fő kérdése, hogy mennyire illik bele az új városok társadalmi-gazdasági helyzete a régiójuk fejlődési pályájába.

Észak-Írország sokáig az Egyesült Királyság legelmaradottabb területei közé tartozott, melynek okai nem csak a gazdasági nehézségek, hanem vallási-katonai ellentétek is voltak (Probáld-Szabó, 2007). A régió népessége azonban dinamikusan növekszik, és 1990 óta összesen 14%-os népességnövekedés tudhat magáénak, mely az országos átlag felett van. Ezt a fiatalos korszerkezetet fenn tudta tartani 1995 óta. Az öregedési index értéke csak 91,2% volt, mely jóval elmarad az országos átlagtól. A régióban 2005 óta folyamatosan alacsonyabb a munkanélküliségi ráta az országos átlagnál, viszont a diplomások arányában tartósan elmarad attól. Ezekből a trendekből tehát megállapítható, hogy egyfajta gazdasági stabilizáció ment végbe a régióban.

A régió két új városa a komplex fejlettségi mutatók alapján a legfejlettebb városok közé tartozik (5. ábra). Derry és Craigavon népességnövekedési üteme között 10,8%, illetve 8,7% volt 2001 és 2011 között, ami nem csak az új városok között képvisel magas értéket, hanem a régió fővárosának, Belfastnak az inkább csökkenő tendenciát mutató népességnövekedéséhez képest is kimagasló érték. A népességét dinamikusan növelő Észak-Írország régióinak a trendjeibe teljes mértékben beleillik mindkét új város. Az öregedési index értékei a két új városban 90% alatt voltak 2011-ben, ami szintén igazodik a régió igen fiatalos korszerkezetéhez. Derry városában a munkanélküliségi arány 7,9% volt (2011), ami nem sokkal haladta meg Észak-Írország 7,4%-os munkanélküliségét. A felsőoktatásban szerzett végzettséggel rendelkezők aránya Derryben 21,8%, illetve Craigavonban 21,1% volt 2011-ben. E két érték nagyban eltér a régió 29,1%-os értékétől, ebből megállapíthatjuk, hogy az észak-ír két új város fő gazdasági potenciálja nem a diplomás munkaerő, hiszen jóval az országos átlag alatti régiós értéket sem éri el a mutató ezekben a városokban.

Skócia az ország legtrikábban lakott területe, ahol az elvándorlás és kivándorlás komoly probléma a XX. század második felétől

(Probáld-Szabó, 2007). A régió népessége 1990-től kezdve néhány százalékos növekedési és csökkenési időszakokkal is hosszú távon stagnál. 2012-ben 3%-kal volt nagyobb a népesség, mint 1990-ben. Az öregedési értékek is növekednek a térségben évről-évre, sőt Skócia a tartósan országos átlag feletti öregedési indexével a harmadik leginkább öregedő régió az országban. A társadalmi mutatók mellett a gazdasági helyzet sem kiemelkedő, hiszen a munkanélküliségi ráta nagyrészt együtt mozog az országos átlaggal, illetve 2005 előtt és 2009-ben is meghaladta azt. A régió fontos kitörési pontja a 2000 óta dinamikusan növekvő diplomások aránya, ami az országos átlag fölött van, és Délkelet-Anglia mellett a legképzettebb régió pozícióját nyerte el az országban az utóbbi évtizedben (Horváth, 1997).

A skót régióban öt új város található, melyek közül a két nagyváros közötti high-tech ipari tengelyen helyezkednek el a legfejlettebbek (Livingston, Cumbernauld, East Kilbride). A nagyvárosoktól távolabb lévő Glenrothes és Irvine már elmaradottabb az új városok rangsorában, ami azt bizonyítja, hogy a mikroregionális előnyök mennyire befolyásolják az eredetileg hasonló céllal alapított új városok fejlődési pályáját.

A régió három legfejlettebb új városa közül kettőben (Livingston, Cumbernauld) a régió átlagához (3%) képest jóval nagyobb népességnövekedési ráta jelent meg az utóbbi évtizedben (22,9 és 11,2%). E két város népességnövekedési üteme meghaladja a közelében lévő Glasgow és a dinamikusan növekedő Edinburgh trendjét is. Mindkét városban az öregedési index értéke 85% alatt volt 2011-ben, és ez nagyon nagy eltérést jelentett a régió ugyanebben az évben mért, több mint 138%-os átlagával szemben. A munkaerő-piaci helyzet terén már nem ilyen egyértelmű a kiemelkedő trend: Livingston 2011-es munkanélküli ráta értéke 6,3%, míg Cumbernauldé 8,1%. Az előbbi város a régiós átlag alatt maradt, az utóbbi meghaladta azt. A diplomások arányát tekintve Livingston 2011-ben csak 21,5%-ot ért el, ez Skócia átlagának majdnem a fele, tehát a skót új városok még távol vannak a regionális képzettségi átlag szintjétől.

East Kilbride, Glasgow külvárosaként hiába tartozik a brit új városok legfejlettebb települései közé, mégis a régiós népesség-növekedési átlaggal azonos mértékben növekszik. A város öregedési indexe (102,3%) jóval alacsonyabb értéket mutat, mint az egyértelműen idős népesség felé eltolódott régiós adat. A mun-

kanéüliségi ráta értéke 6,2% volt 2011-ben, ami alacsonyabb, mint a régió átlaga. East Kilbride tehát a régió belüli új városok között a fejlettségi középmezőnyt képviseli, bár nagyon fiatalos a népessége, mégsem olyan dinamikusan növekvő, mint a két fejlettebb új város.

Glenrothes és Irvine a régió legrosszabb értékeivel rendelkeznek, ahol az első esetben stagnált (0,7%), a második esetben csökkent (-3,3%) a népesség 2001 és 2011 között. Ez az érték jóval alulmúlja a régió 3%-os népességnövekedési rátáját. Az öregedési index tekintetében ennek ellenére mindkét városonál 115% alatti értéket tapasztalhatunk, ami nem követi a régió erősen előregedő trendjét. Glenrothes és Irvine komoly gazdasági problémákkal küzd, a munkanélküliségi ráta mindkét város esetében kissé 14% fölé emelkedett, ami a régiós átlag (7,9%) közel kétszerese.

Északkelet-Anglia három új várossal rendelkezik: Washington, Peterlee és Newton Aycliffe. A régió komoly gazdaságszerkezeti válsággal küzd, hiszen a nehézipar egykoron nagyon meghatározó volt termelési szerkezetében (*Probáld–Szabó, 2007*). A régió népessége 1990 óta stagnál, és az összes régió között a legkevésbé vonzó a betelepülők számára. Az előregedési trendeket tekintve jóval az országos értékek felett van, és a három leginkább előregedő brit régió egyike, ahol 2011-ben több mint 40%-kal volt magasabb az idősek aránya a fiatalokénál. Gazdasági szempontból komoly problémákkal küzd: az Egyesült Királyság régiói között 2000 óta itt a legnagyobb munkanélküliség. A diplomások aránya is ebben a régióban a legalacsonyabb országosan, bár az ezredforduló óta folyamatosan növekszik a magasan képzettek aránya.

Anglia legnagyobb gazdasági problémákkal küzdő régiójának új városai sem emelkednek ki a régióból. Peterlee és Newton Aycliffe az új városok komplex mutatós rangsorában a középmezőnyben foglal helyet, a régió belüli értékeik is hasonlóan átlagosak. Északkelet-Anglia 1%-os enyhe népességnövekedési rátájánál kisebb Peterlee stagnáló népessége, Newton Aycliff viszont 6,78%-os népességnövekedést tudhat magáénak. Ezekkel az adatokkal ellentétben az öregedési index tekintetében mindkét város több mint 12 százalékponttal meghaladja a régió öregedési index értékeit, viszont 4 százalékponttal alacsonyabb a munkanélküliségi ráta a városokban a régiós átlaghoz képest.

A diplomások aránya is a régiós átlag alatt van. Az új városok adatai nem térnek el jelentősen Newcastle upon Tyne értékeitől

sem, tehát összességében beilleszkednek a gazdaságilag depressziós²² régió fejlődési pályájába.

Északkelet-Anglia új városai és az összes brit új város között is Washington városában figyelhetjük meg a legrosszabb értékek egyikét mind a társadalmi, mind a gazdasági mutatók tekintetében. Washington népessége 2000 óta 4,4%-kal csökkent, az öregedési indexe 2011-ben 141,2% volt, mely nem tér el a régiós átlagtól. Mind a régiós, mind az országos értéket meghaladva a régió új városai közül itt a legmagasabb munkanélküliségi ráta (12,4%), illetve a legalacsonyabb a diplomások aránya (18,2%). Az adatokból láthatjuk, hogy Washington új városa az egykori munkásosztály számára épült, de a nehézipari komplexum hanyatlása miatt az elhúzódó válság jeleit viseli magán, hasonlóan a hozzá igen közel álló Newcastle upon Tyne városához, de még erőteljesebb mértékben.

Északnyugat-Anglia az ipari forradalom egyik magterülete volt, és a helyi alapanyagok mellett kedvező közlekedési helyzete miatt tudott gyorsan iparosodni (*Probáld–Szabó, 2007*). A régió két meghatározó ipari nagyvárosa Manchester és Liverpool, melyek a nehézipar jelentőségének csökkenésével gazdasági szerkezetváltásra kényszerültek az utóbbi évtizedekben. Északkelet-Angliához hasonlóan a régió népessége stagnál, illetve nagyon kismértékben növekszik (3%) 1990 óta. A régió öregedési index értékei az országos átlaggal együtt mozognak. A munkanélküliségi ráta 2000 és 2005 között az országos átlag alatt volt, és nagyon kedvező értéket mutatott, de 2005 óta folyamatosan az országos érték felett van és növekszik, melynek a legfőbb oka a feldolgozóipart sújtó gazdasági válság. A magasan képzett munkaerő potenciálja Északnyugat-Angliában csak néhány százalékkal marad el az országos átlagtól, és folyamatosan növekszik az ezredforduló óta.

A régió négy új várossal rendelkezik, melyek közül három az új városok komplex fejlettségi rangsorában a középmezőnyben foglal helyet (Central Lancashire, Skelmersdale és Warrington), míg a negyedik, Runcorn kikötővárosa a legelmaradottabb új városok egyike. Északnyugat-Anglia stagnáló, enyhén növekedő népességi trendjéhez képest mind a négy új város értéke csökken (3. ábra).

²² Gazdaságilag depressziós térség alatt olyan területet értünk, ahol korábban prosperáló gazdaság volt, de különböző okok következtében mára gazdasági válsággal küzd.

Az öregedési index csak Skelmersdale esetében kiemelkedően magas és jóval a régiós átlag fölötti. Central Lancashire és Warrington öregedési értékei alig térnek el a régiós átlagtól, viszont Runcornra kiemelkedően fiatalos korszerkezet jellemző. Gazdasági szempontból a három fejlettebb új város a régió munkanélküliségi rátája alatti értékkel bír, míg Runcorn két százalékponttal magasabb értéke jól mutatja a gazdasági nehézségeket. A diplomások arányában egyik új város sem éri el a régiós átlagot, sőt Runcorn még a felét sem teszi ki ennek az értéknek. A régió új városainál tehát megfigyelhető, hogy a tradicionálisan ipari munkásokra optimalizált gazdasági tervezés még napjainkban is hatással van az új városokra az egyébként közepes gazdasági helyzettel bíró régióban.

Nyugat-Midlands régióban a helyi kőszénbányászatra alapozva alakult ki az első nehézipari körzet, a „Black Country”, illetve itt található az Egyesült Királyság második legnépesebb városa, Birmingham (Probáld–Szabó, 2007). A régió népessége 1990 óta folyamatosan növekszik, bár növekedési rátája nem éri el az országos átlagot. Az öregedési index értéke is folyamatosan emelkedett az országos átlaggal együtt az utóbbi évtizedben, hasonlóan, így a régió népessége a közepesen előregedetttek közé tartozik az országban. A főleg az ipart sújtó gazdasági válság hatásai itt is megjelentek, például 2007 óta folyamatosan az országos átlag felett van a munkanélküliségi ráta, bár 2010-től 9%-os értéken stabilizálódott. A régió elsősorban feldolgozóipari múltjából következőleg a legképzetlenebb régiók között foglal helyet, 31,5% volt a diplomások aránya 2012-ben, mely jóval alacsonyabb a közel 40%-os országos átlagnál.

Birmingham környékén két új várost építettek, Telfordot és Redditchet. A regionális adatokkal összevetve azt láthatjuk, hogy Nyugat-Midlands növekedő népességi trendjéhez képest a két új város stagnáló népességű. A városok öregedési index értékei jóval fiatalosabb korszerkezetre utalnak, mint a régiós átlag (124,5%). Telford és Redditch fiatalos korszerkezete mellett (111,6% és 116,3%) a munkanélküliségi rátája szintén kissé a nyugat-midlandsi átlag alatt van, de így is meghaladják az országos szintet. A diplomások aránya mindkét új városban a régió értékének harmadát, az országos érték felét teszi ki. Láthatjuk tehát, hogy mind Telford, mind Redditch esetében a munkaerő-piaci és öregedési viszonyok gazdasági előnyt jelentenek, de a magasan képzett munkaerő hiánya komoly befolyásoló tényező lehet a települések jövőjére nézve.

A London környéki új városok régión belüli helyzetének vizsgálata előtt Wales két új városának elemzésére kerül sor: ezek a déli Cwmbran és az északi Newtown. A régió északi részén inkább állattenyésztéssel foglalkoznak, míg a déli részén a nehézipar és a kötői tevékenység volt a gazdasági élet megalapozója (Probáld–Szabó, 2007). Wales népessége 1990-től folyamatosan növekszik, 2012-ben az 1990-es értékhez képest 6%-os növekedés tapasztalható, bár ez csekély az országos növekedési átlaghoz képest. Az idősök aránya a régióban kiugróan magas (2011-ben 144,7%), a régió a folyamatosan előregedő területek egyike az országban. A munkanélküliségi ráta az utóbbi évtizedben az országos átlaggal együtt alakult, a diplomások aránya is folyamatosan növekedett, de jelenleg nem éri el az országos átlagot.

Wales északi részén található Newtown az egyik legfejlettebb a brit új városok rangsorában. Népességnövekedési rátája közel két százalékponttal meghaladja a régiós átlagot, a munkanélküliségi rátája és diplomások aránya kevéssel alacsonyabb a régiós értékeknél. A szigetország leginkább előregedő régiójában (144,7%) Newtown 67,3%-os öregedési ráta értéke (2011) arra utal, hogy ez az új város meg tudta tartani fiatalos népességét a vidékies régióban.

A régió déli részén fekszik Cwmbran új város, amely a komplex fejlettségi rangsorban a közepesen fejlett értékkel rendelkezik. A település népességnövekedési üteme a régiós átlagnak megfelelő, öregedési indexe azonban jóval alacsonyabb a régió átlagánál (105,4%). Itt az idősök már többségben vannak Newtownnal ellentétben, illetve a munkanélküliségi ráta a régiós átlag fölé emelkedik (9,4%). Cwmbranban a felsőfokú végzettséggel rendelkezők aránya csak 20,3%, ami azt mutatja, hogy jóval kisebb a tudásalapú gazdaság kialakulásának potenciálja, mint a régió másik új városában, sőt régiós és országos összevetésben is nagyon rosszul szerepel.

Kelet-Anglia a népességét legdinamikusabban növelő régió az országban 1990-től kezdve. Két évtized alatt a régió népességszáma 16%-kal nőtt. Az öregedési index értéke az országos átlaggal együtt haladt az utóbbi időszakban, tehát közepesen előregedő régióról beszélhetünk. Ennek egyik oka a London környéki külföldi bevándorlók gyermekvállalási hajlandósága. Gazdasági szempontból az egyik legkedvezőbb régió a szigetországban, az utóbbi 10 évben a munkanélküliségi ráta folyamatosan az országos átlag alatt volt. A diplomások aránya kitartóan növekszik, bár 2011-ben sem érte el az országos átlagot.

A régió belül nyolc új város található. Az itteni új városokról általánosságban elmondható, hogy a régió fejlettségi mutatóitól nagyrészt negatív irányban térnek el, azaz a regionális trendhez képest jóval elmaradottabbak. A 16%-os régiós népességnövekedési rátát egyedül Peterborough érte el, a többi új város közül Corby és Basildon népessége növekedik kismértékben, viszont a többi új városban egyértelműen népességcsökkenés tapasztalható. Az öregedési index tekintetében minden új város a régiós átlagnál fiatalosabb korszerkezettel bír. Kiemelendő Peterborough, ahol a fiatalok még többségben vannak az idősökkel szemben. A munkanélküliségi ráta Hemel Hempstead városát kivéve magasabb a régiós átlagnál minden új városban, sőt a társadalmi mutatókban kedvező Peterborough esetében a legnagyobb az értéke (9,5%-ot). A diplomások arányának mutatójában is minden új város a régiós átlag alatt van, kivéve Hemel Hempstead és Welwyn Garden City városát, melyeknek mutatói mindkét esetben meghaladják a 30%-ot. E két városban tehát felülprezentáltak a diplomások. Ha a vizsgált nyolc új várost összevetjük London adataival, akkor is hasonló eredményekre juthatunk. London 13%-os népességnövekedési rátáját csak Peterborough tudta túlszárnyalni.

Az utolsó három új város Délkelet-Anglia régiójában található, melynek fő jellemzője, hogy a Londoni-medencét foglalja magába természetföldrajzi értelemben, és gazdaságilag is a leginkább London városának növekedésétől függ (Probáld–Szabó, 2007). A régió népessége a harmadik legdinamikusabb növekedést érte el az országban 1990 óta. Az előregedési trend a régióban szorosan követi az országos idősödési tendenciákat. A munkanélküliségi rátát tekintve az utóbbi évtized legjobb munkaerő-piaci pozíciójú régiója London és környéke, hiszen tartósan az országos átlag alatt van az értéke, illetve a gazdasági válság hatásai is itt jelentkeztek legenyhébben az utóbbi években. A diplomás munkaerő terén Skóciával versenyezve csak ebben a régióban van tartósan az országos átlag felett a felsőfokú végzettséggel rendelkezők aránya. Ezekből az adatokból is láthatjuk, hogy Délkelet-Anglia az ország legversenyképesebb régiója.

A régió három új városa Milton Keynes, Bracknell és Crawley. Mindhárom városról elmondható, hogy a régió népességnövekedési dinamikáját nem közelítik meg, sőt Bracknell és Crawley esetében csökken a népesség. Milton Keynes 5,1%-kal növelte népességét az utóbbi évtizedben, de ez is csak harmada Délkelet-Ang-

lia népességnövekedési rátájának. Az új városokra jellemző, hogy kiegyenlített a fiatalok és idősök aránya, tehát jóval fiatalosabb a népességük, mint a régiós átlag. Milton Keynes ebben is különbözik a többi új várostól, hiszen az öregedési index értéke 82,2%. Munkaerő-piaci potenciáljukat tekintve a régió új városai nem térnek el jelentősen a régió trendjétől, bár Bracknell 5%-ot ért el 2011-ben, ami egy százalékponttal a régiós átlag alatt van. A diplomások arányát tekintve az új városok elmaradtak a régió átlagához képest (42,4 %): Bracknell 30,3%-kal a legfejlettebb, ezt követi Milton Keynes 28,2%-kal és Crawley 21,5%-kal.

Az Egyesült Királyság új városairól összességében elmondható, hogy vagy a saját régiójuk trendjeihez jól illeszkednek, vagy azoktól fiatalos korszerkezetükkel és alacsony képzettségi szintjükkel térnek el. A legsikeresebb települések egyértelműen az észak-ír (pl. Craigavon és Derry), a walesi (pl. Newtown) és a skót új városok (pl. Livingston, Cumbernauld és East Kilbride). Esetükben a régiós és az országos átlagokhoz képest is magasabb a népességnövekedés üteme, fiatalos a korstruktúra, a munkanélküliségi átlaguk is kedvező. Az észak-ír két új város sikere egyedülálló, az egyébként gazdaságilag igen fejletlen régióhoz képest, bár Belfast közelsége mindenképpen elősegíti fejlődésüket. A walesi Newtown sikere is különleges az Észak-Írországhoz hasonló gazdasági problémákkal küzdő periférikus régióban (Szegedi, 2007a), melynek az északi részén található a város. Wales az ország legkevésbé urbanizált vidéke, ezért a néhány kiemelkedő város jobban tudja vonzani a fiatal népességet. A skót új városok, melyek bizonyos szempontból a legsikeresebbek a többi között, a régióon belüli „skót szilícium völgy” (Silicon Glen) területén helyezkednek el (Szegedi, 2007a), és jó példái a régió ipari struktúra új gazdaság általi sikeres átalakításának.

A francia új városok

A francia új városok az országban öt NUTS-1-es szintű régióban foglalnak helyet, és környezetükben mindig van egy regionális nagyváros is (4. táblázat). Franciaország népessége 1990 és 2009 között 10,8%-kal nőtt, ez évenként átlagosan 0,57%-os növekedést jelent országos szinten. Az országban található kilenc új város közül három település marad el az országos népességnövekedési dinamikától.

4. táblázat: A francia új városok régiói és közeli nagyvárosai ²³

Régió neve	Regionális nagyváros neve	Új városok
Île-de-France	Párizs	Cergy, Marne la Vallée, Evry, Épinay-sous-Sénart, Saint-Quentin en Yvelines
Felső-Normandia	Párizs, Rouen	Val-de-Reuil
Nord-Pas-de-Calais	Lille	Villeneuve-d'Ascq
Rhône-Alpok	Lyon	L'Isle-d'Abeau
Provence-Alpok-Côte D'Azur	Marseille	Berre-l'Étang

A két legrosszabb helyzetben lévő új város népessége folyamatosan csökkent ebben az időszakban, a Párizs melletti Épinay-sous-Sénart népessége 0,4%-kal, illetve a Lille melletti Villeneuve-d'Ascq népessége 0,12%-kal csökkent évi átlagban. Az országos átlagnál lassabb népességnövekedéssel (0,5%) jellemezhető a Marseille közelében található Berre-l'Étang. A francia új városok kétharmadának népessége az országos átlagnál jóval nagyobb népességnövekedést ért el 1990 után.²⁴

Az új városok öregedési mutatói igen fiatalos korszerkezetre engednek következtetni. Az öregedési index országos átlaga 90% volt 2009-ben, vagyis Franciaország a viszonylag fiatalos korszerkezettű államok közé tartozik Nyugat-Európában. Az új városok a 2009-es mutatók alapján még az országos átlagnál is jóval fiatalabbak, sőt nem találunk elöregedő új várost. Az országos trendet legjobban megközelítő város Berre-l'Étang a Provence-Alpok-Côte D'Azur régióból. Az összes többi új városban 40% alatt van az öregedési index, és ezek a városok mind az északi régiókban helyezkednek el Párizs és Lille környékén. A két legfiatalosabb korszerkezetet mutató új város a Felső-Normandia régióban találha-

²³ Normandia két régiójában található új városok, így Le Vaudreuil és Dunquerque kimaradtak a felsoroltak közül. Továbbá a Lyon városa mellett fejlesztett Venissieux új város is (a szerkesztő megjegyzése).

²⁴ Az Île-de-France, illetve Felső-Normandia régióban található összes város, az említett Épinay-sous-Sénart kivételével évi 0,66 és 1,92% között „teljesítettek”. A legdinamikusabban növekedő Lyon melletti L'Isle-d'Abeau új város évi átlagos 9,3%-os növekedésével 19 év alatt a népességét meg tudta háromszorozni.

tó Val-de-Reuil (14%), illetve a Lyon melletti L'Isle-d'Abeau (10%). Összességében tehát elmondható, hogy a francia új városok társadalma egyelőre kevésbé néz szembe az idősödés kihívásaival.

A francia új városok gazdasági helyzetét a munkanélküliségi ráta és a diplomások aránya mutatók alapján vizsgáltuk. A munkanélküliségi ráta az országos szinten 2009 óta 9,5% körül stagnál. Az új városok munkanélküliségi rátája az Île-de-France régióban található Saint-Quentin en Yvelines (8,9%) kivételével magasabb az országos átlagnál. Az országos átlagot meghaladó, de 15%-nál nem nagyobb a munkanélküliségi ráta Párizs agglomerációjában található Cergy, Marne la Vallée, Evry, Épinay-sous-Sénart új városokban, illetve a nagyon dinamikusan növekvő népességű L'Isle-d'Abeau-ban is 14,2%-os a munkanélküliségi ráta, mely magas értéket jelent az országban belül.

15%-nál nagyobb a munkanélküliség az Île-de-France régióbeli Evryben (15,4%), a Lille melletti Villeneuve-d'Ascq (15,7%) új városban, illetve a Párizstól távolabb eső Val-de-Reuilban (18,5%). A legmagasabb munkanélküliségi rátát (18,6%) Berre-l'Étang új városa mutatta Dél-Franciaországban. A francia új városok általánosságban sokkal rosszabb munkaerő-piaci helyzetben vannak, mint az országos trend, és a legtöbb közülük igen magas munkanélküliségi rátával jellemezhető.

A diplomások aránya jó mutatója a posztfordista, tudásintenzív gazdasági potenciálnak. Az országban a diplomások aránya 2009-ben 13% volt, mely igen alacsony az angol adatokhoz képest.²⁵ Az új városok közül többségben vannak az országos átlagnál jóval képzetesebbek, mint a kevésbé képzettek.

Az országos átlagnál kevésbé képzett a Marseille melletti Berre-l'Étang társadalma, ahol a diplomások aránya csak 4,8%. A déli országrész tradicionálisan a mezőgazdaságból élt, ezért annyira nem meglepő ez az adat. Alacsony a diplomások aránya Párizs környékén két új városban, Val-de-Reuilban (5,9%) illetve Épinay-sous-Sénartban (9,8%). Érdekes jelenség, hogy a Lyon melletti

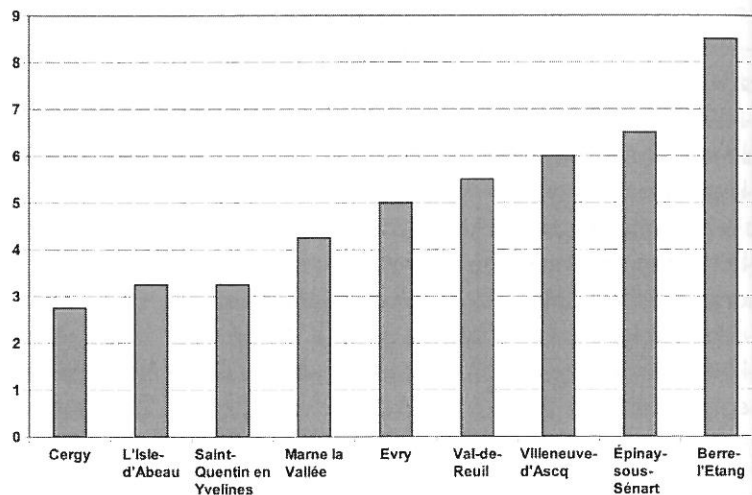
²⁵ A francia felsőoktatás az érettségi után két fajta diplomát ad ki: két felsőoktatásban eltöltött év után egyet, és utána legalább plusz egy év után egy másodikat. A diplomások aránya a legalább 3 év felsőfokú intézményben töltött idő alapján kerül bemutatásra, s ez megfelel a magyar BA/BSc fokozat megszerzésének. Korcsoportos bontásban így a mutató kiszámításában egyaránt megjelennek a 15-64, illetve a 25-64 év közöttiek is.

L'Isle-d'Abeau új városban, melynek népessége dinamikusan növekszik és igen fiatalos a korszerkezete, viszonylag alacsony a diplomások aránya (12,4%).

Az Île-de-France régió további három új városában, Evryben, Marne la Valléeben és Cergyben az országos átlagnál magasabb diplomás arányt találunk, de itt sem éri el a 20%-ot a ráta. A fővárosokhoz való közelség miatt több a Párizsból kiköltözött diplomás. A két legtöbb diplomással rendelkező új város, az ugyancsak Párizs környéki Saint-Quentin en Yvelines (21,8%) illetve a Lille melletti Villeneuve-d'Ascq (21%). A francia új városok esetében is képeztünk egy komplex mutatót, mely a népességnövekedési rátát, az öregedési indexet, a munkanélküliségi rátát és a diplomások arányát tartalmazza²⁶ (6. ábra).

Az élen járó három új város az Île-de-France régióban északon, illetve a Rhône-Alpok régióban található. Cergy az első helyezett, ahol viszonylag magas a népességnövekedési ráta és a diplomások aránya, és alacsony a munkanélküliségi mutató, valamint az öregedési index értéke. A város egyik mutatóban sem érte el az első helyet, mégis a komplex rangsorban a legelőkelőbb helyezést érte el. A má-

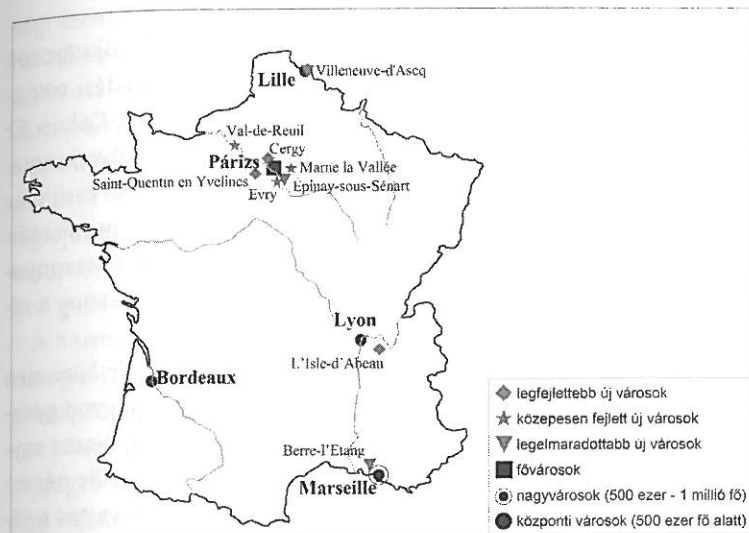
6. ábra: A francia új városok komplex fejlettségi rangsora (2009)



Forrás: www.recensement.insee.fr/home.action adatok alapján szerk. Baji P.

²⁶ A komplex mutatóban mind a négy mutató mentén a városok adatait sorrendbe raktuk, azaz ordinális skálára transzformáltuk, és az adott városhoz tartozó négy helyezést átlagoltuk.

7. ábra: A francia új városok földrajzi helyzete és komplex fejlettsége (2009)



Forrás: www.recensement.insee.fr/home.action adatok alapján szerk. Baji P.

sodik helyen két település áll, az egyik a több városból összetevődő Saint-Quentin en Yvelines, mely a francia új városok között a legjobb gazdasági potenciállal rendelkezik az alacsony munkanélküliségi ráta és magas diplomások aránya miatt. A másik település L'Isle-d'Abeau a lyoni agglomerációból, mely a dinamikusan növekedő népessége és a legfiatalosabb korszerkezete miatt van jó helyzetben.

A komplex mutató által közepes fejlettségűnek mondható három új város Párizs közelében található (7. ábra). Evry és Marne la Vallée közvetlenül a párizsi agglomerációban található, az első a fiatalos korszerkezete miatt erős, a második város a gazdasági mutatóiban és népességnövekedésében foglal el előkelő helyet az új városok között. Val-de-Reuil az Île-de-France régió kívül esik, és a Párizstól való távolságával együtt a gazdasági mutatói is távolodnak a fejlett szinttől, bár korszerkezete szempontjától a második legfiatalosabb.

Az új városok között komplex mutatóban is a legelmaradottabbak közé tartozik a Lille melletti Villeneuve-d'Ascq, mely átlagosan hatodik helyen áll a négy mutató alapján, illetve közvetlenül követi Épinay-sous-Sénart a párizsi agglomerációból. A legcsekélyebb társadalmi és gazdasági potenciállal rendelkező új város az egyes mutatókban is legrosszabb helyeken szereplő Berre-l'Étang, Dél-Franciaország egyetlen új városa.

A francia új városok regionális szerepe

Az alábbi elemzés célja, hogy kiderüljön, a francia új városok helyzetét mennyire befolyásolja az adott régió növekedési trendje. Északról dél felé haladva az első régió Nord-Pas-de-Calais. Ez a terület sánylette meg leginkább a két világháború következményeit, illetve tradicionális feldolgozóipara is válságba került az utóbbi években, és ez okozza a kiemelkedően magas munkanélküliséget, az elvándorlással sújtott stagnáló népesedési viszonyokat (Probáld–Szabó, 2007). A diplomások aránya is alacsony a régióban, viszont népessége fiatalos korszerkezetű.

A régió egyetlen új városa Villeneuve-d'Ascq, mely Lille közvetlen agglomerációjában helyezkedik el. A térség stagnáló, nagyon gyengén növekvő népesedési trendjébe jól illeszkedik a város, hiszen enyhe csökkenést mutat az utóbbi két évtizedben (-2,3%). Lille népességnövekedési trendje ebben az időszakban 14,16% volt, vagyis a város népessége dinamikusan növekedett, míg a mellette lévő új városé csökkent. Villeneuve-d'Ascq jóval fiatalosabb korszerkezetű a 96,2%-os öregedési indexszel jellemezhető régiójánál, illetve a 63,8%-os értéket mutató Lillenél. A régióban magas volt a munkanélküliségi ráta 2009-ben (13,5%), ennél az értéknél alacsonyabb Lille mutatója (11%), és magasabb Villeneuve-d'Ascq munkanélküliségi aránya (15,7%). A diplomások arányának mutatójában is elmaradottabb az új város a régiójánál 3,6 százalékponttal, és Lille nagyvárosnál is 4,7 százalékponttal.

Összességében megállapítható, hogy Villeneuve-d'Ascq helyzete illeszkedik a régiós társadalmi-gazdasági trendekbe, de nagyobb kontrasztot mutat Lille városának gazdasági fejlettségi adataival. Kisvárosként erősen küzd a gazdasági válsággal és az ipari szerkezetátalakítás problémáival, melyeket Lille sokkal könnyebben meg tud oldani.

A második régió Felső-Normandia, ahol Val-de-Reuil az egyetlen új város, mely komoly gazdasági problémákkal küzd. A város kisebb távolságra helyezkedik el a párizsi agglomerációtól, ezért a vizsgált mutatókat egyrészt a régió, másrészt a fővárosi átlagokhoz viszonyítottuk. A város népességnövekedési üteme 1990 és 2009 között 18,5% volt, mely jóval kisebb a régiós átlagnál (5%), illetve Párizs átlagánál is (3,79%). Az öregedési index itt az egyik legkisebb az új városok között, és 14%-os értékével szélsőségesen alacsony szintet képvisel az egyébként előregedő régió 126,4%-os,

illetve a kiegyensúlyozott Párizs 99%-os értékéhez képest. Gazdasági szempontból már nem ennyire kedvező a helyzete. A munkanélküliek aránya a városban 18,5%, mely jóval magasabb a régiós 8,8%-os, illetve a párizsi 8,4%-os átlagnál. A diplomások aránya a városban (5,9%) jóval kisebb, mint a régiós átlag (22,3%) és a főváros átlagának is csak közel egyhatede. Összességében megállapítható, hogy Val-de-Reuil semmilyen módon nem illeszkedik sem régiójának, sem a közeli fővárosnak társadalmi-gazdasági helyzetébe, sőt kifejezetten elmarad fejlettségi szintjüktől, és nagyon súlyos gazdasági nehézségek határozzák meg jövőbeli lehetőségeit.

A harmadik régió maga a főváros régiója, az Île-de-France, az Európai Unió egyik legfejlettebb régiója és Franciaország gazdasági központja (Probáld–Szabó, 2007). A régió népessége folyamatosan növekszik, míg az öregedési index értéke alacsony marad az országos átlaghoz képest. A munkanélküliek aránya még a gazdasági válság időszakában is viszonylag alacsony szinten tudott maradni, és a diplomások arányát tekintve magasan meghaladja az országos átlagot.

Az Île-de-France régióban öt új város található. Ezeket elsősorban Párizs tehermentesítésének céljából létesítették. A városokban közös, hogy jóval magasabb a népességnövekedési ütemük, mint a régiós átlag vagy Párizs növekedési üteme (5. táblázat).

5. táblázat: Île-de-France régió új városainak összehasonlítása

Területegység neve	Népesség-növekedés % (1990–2009)	Öregedési index % (2009)	Munkanélküliségi ráta % (2009)	Diplomások aránya % (2009)
Cergy	18,9	21	10,8	19,3
Saint-Quentin en Yvelines	12,5	30	8,9	21,8
Marne la Vallée	36,4	41	11,6	16,8
Evry	15,1	27	15,4	14,1
Épinay-sous-Sénart	-7,6	37	12,5	9,8
Párizs	3,8	99	8,4	41,7
Île-de-France	10,0	89	8,4	39,7

Forrás: www.recensement.insee.fr/home.action adatok alapján szerk. Baji P.

Kivételt képez az erősen csökkenő népességű Épinay-sous-Sénart, ahol az elvándorlás lehet a legfőbb oka a népességsökkenésnek. A Párizs körüli új városoknak alacsony, 40% alatti az öregedési indexe. A fiatalos korszerkezet és dinamikus népességnövekedés mellett magasabb a munkanélküliségi ráta. A diplomások arányában is egységes a trend: minden településen jóval alacsonyabb a magasan képzettek aránya, mint a régiós vagy a fővárosi átlag. Ebből arra is következtethetünk, hogy nemcsak a középosztály, hanem az alacsonyabb iskolai végzettséggel bíró rétegek is költöznek ezekbe a szatellitvárosokba.

Összességében megállapítható, hogy Párizs közelsége miatt nagy az új városok népességnövekedési üteme, de a párizsi gazdaság ereje nem sugárzik ki a körülötte lévő új városokba.

A negyedik régió a Rhône-Alpok régió, melynek legnagyobb települése és egyben az ország második legnagyobb városa, Lyon. A régió az ország második legjelentősebb gazdasági körzete, és az idegenforgalmi vonzereje is nagy az Alpok miatt (Probáld–Szabó, 2007). A régió népessége lassan növekszik, az öregedési viszonyai is az országos átlaghoz hasonlóak. Gazdasági szempontból is kiemelkedő szerepét mutatja, hogy a munkanélküliségi ráta hosszú távon itt a legalacsonyabb az országban, emellett a diplomások aránya is eléri az országos átlagot, sőt ebben csak Île-de-France előzi meg.

Ebben az erős és növekvő gazdaságú régióban csak egy új város található, a Lyon közvetlen közelében lévő L'Isle-d'Abeau. A város népességnövekedési trendje rendkívül magas volt 1990 és 2009 között, hiszen népességét ez idő alatt megháromszorozta. Természetesen ez a trend nem illeszkedik bele a régiós 13%-os és lyoni 15,5%-os népességnövekedési rátába. Az öregedési viszonyokban is teljesen eltér a város a régiós helyzettől. Míg a Rhône-Alpok régió enyhén előregedő (120,9%), illetve Lyon sem különösen előregedő (92,5%), addig L'Isle-d'Abeau 10%-os értékével (!) kiemelkedően fiatalos korszerkezetet mutat. Gazdasági szempontból a város sokkal rosszabb helyzetben van, mint a régiója, vagy maga Lyon. A munkanélküliségi ráta értéke 12,5%, mely meghaladja a régiós (8,5%) és a lyoni (8,2%) értéket is. A diplomás munkaerő szempontjából is komoly elmaradása van a közép-francia új városnak, hiszen népességének csak 12,4%-a diplomás, míg a régióban ez az arány 28,4%, illetve Lyonban 28,3%. Összességében elmondható, hogy a kiemelkedő népességnövekedésnek

és a gazdasági elmaradottságnak magyarázata – Párizshoz hasonlóan – Lyonnál is a szuburbán zóna gyors növekedése.

Az ötödik régió a dél-francia Provence-Alpok-Côte D'Azur, melynek legfontosabb városa Marseille. A régió mezőgazdasági profilja és gyenge ipari teljesítménye miatt jelentős munkanélküliséggel küzd az idegenforgalmi vonzerő ellenére is (Probáld–Szabó, 2007). A régiót igen dinamikus népességnövekedés és erős előregedés jellemzi. Gazdasági szinten az egyik legnehezebb helyzetben van az eddig vizsgált régiók között, a magas munkanélküliség és a diplomások alacsony aránya miatt.

A régió egyetlen új városa Berre-l'Étang, mely a francia új városok között is a legkedvezőtlenebb helyzetben van. A város népessége 1990 és 2009 között 9,3%-kal nőtt, míg a régió népességnövekedési üteme 18% volt. Berre-l'Étang népessége dinamikusabban növekedett az utóbbi évtizedekben, mint Marseille népessége (6,25%). Habár a francia új városok közül itt figyelhető meg a legmagasabb öregedési index érték (78%), mégis jóval fiatalabb a város korszerkezete Marseillenél (95,9%), illetve a régiós átlagnál is (149,9%) (2009). A munkaerő-piaci helyzet szempontjából sem kedvező a város helyzete: Berre-l'Étang munkanélküliségi rátája 18,6%, míg a régiós átlag 10,8%, illetve Marseille értéke 11,4%. A diplomások aránya itt a legalacsonyabb a francia új városok között (4,8%), és ez jóval alulmúlja a régió 26,1%-os értékét, de Marseille 15%-os értékét is. A vizsgált új város legnagyobb problémája, hogy sem a régiója, sem a közeli nagyváros, Marseille nem tud akkora gazdasági potenciált felmutatni, hogy az új város fejlődésére is hatással legyen (Braudel, 2003).

A francia új városok fejlettségi vizsgálatában megállapítható, hogy a legsikeresebbek sem jellemezhetők olyan társadalmi és gazdasági trendekkel, mint a brit új városok. Általában a francia új városok fiatalos korösszetételükkel és alacsony diplomás aránnyal térnek el a régióik átlagától. A sikeres új városok Párizs környékén (Cergy, Saint-Quentin en Yvelines) és Lyon mellett (L'Isle-d'Abeau) találhatóak: esetükben a fiatalos korszerkezet, magas népességnövekedési ütem és a viszonylag sok diplomás a legmeghatározóbb tényező, de az utóbbi mutató értéke még nem ad okot számottevő gazdasági fellendülés prognosztizálására. Hosszú távon gazdasági értelemben is kiaknázható az a helyi sajátosság, hogy jellemző módon felső- és középosztálybeliek rétegek élnek a Párizs és Lyon környéki új városokban (ahogy ezt

Szirmai Viktória tanulmánya is mutatja). Mindezek együttesen utalnak arra, hogy a jelenlegi társadalmi és gazdasági helyzet ténylegesen jelenti az új városok kedvező területi-társadalmi folyamatait, vagyis a sikeres új város-fejlesztési megoldások „valóságosságát”. Ráadásul egyben az urban sprawl sajátos megnyilvánulásának is szemtanúi lehetünk a francia nagyvárosok körüli új városok újszerű térbeli-társadalmi folyamatai kapcsán (Szirmai, 2011). A főváros körzetében, az Île-de-France régióban és a déli országész nagyvárosai közelében tehát a szub- és dezurbanizációs folyamatok is kedvezőleg hatottak az új városokra (Szabó, 2007). Említésre méltó a sikeres francia új városok esetében, hogy ott, ahol kedvező a helyi népesség összetétele, az elmúlt évtizedekben kiemelten kezelte a városvezetés a felsőoktatási intézmények alapítását és/vagy fejlesztését (pl. Saint-Quentin en Yvelines-ben 1991-ben hoztak létre új állami egyetemet).

A német új városok

A német új városok két szövetségi tartományban (NUTS-1-es régióban) található: Brandenburg és Niedersachsen (8. ábra). Társadalmi-gazdasági helyzetük elemzésénél nem csak a régiók fejlődési pályájának különbségét, hanem az 1990 előtti két különálló ország, Kelet- és Nyugat-Németország fejlődésének különbségeit is figyelembe kell venni. A két régió két nagyvárosa fontos szerepet tölt be az új városok életében. Eisenhüttenstadt esetében ez Berlin, Wolfsburg és Salzgitter esetében pedig Hannover.

Németország népessége 1990 óta kismértékben növekszik, évente átlagosan 0,16%-kal. A három új város népessége ezzel ellentétben az utóbbi két évtizedben folyamatosan csökkent. A két nyugati új városban enyhe a csökkenés: Wolfsburg évi átlagos 0,1%, Salzgitter évi átlagos 0,4% népességcsökkenéssel jellemezhető. Eisenhüttenstadt, a keleti új város sokkal nagyobb csökkenést mutatott ebben az időszakban: az éves átlagos csökkenés 1,8% volt. Ennek eredményeként az 1988-ban még több mint 50 ezer fős város mára már csak 30 ezer lakost számlál. A népességcsökkenés oka mindkét országészben a hagyományos ipari termelés átalakulása 1990 után, annyi különbséggel, hogy a nyugati országészben fenntarthatóbb ipari struktúrákat alakítottak ki, ezért a leépülés lassabb, mint a poszt-szocialista Eisenhüttenstadt városában (Wardenga, 2006).

8. ábra: Németország új városai



Forrás: szerk. Baji P.

Az öregedési index 1990 óta folyamatosan növekszik Németországban, 2011-ben értéke 194,7% volt. Az országban tehát majdnem kétszer annyi 65 év feletti él, mint 14 év alatti, vagyis a német társadalom elöregedése előrehaladott, az új városoké szintén. Salzgitterben és Wolfsburgban 2011-ben 227% és 231% volt a mutatók értéke, jelentősen meghaladva az országos átlagot. Eisenhüttenstadtban az idősek aránya több mint 2,6-szerese a fiatalok arányának.

A munkanélküliségi ráta Németországban 5,9%-ot ért el 2011-ben, ami utal arra, hogy a válság ellenére is erős a gazdaság. Ezen belül az új városok közül a legkedvezőbb helyzetben Wolfsburg van (6,4%), ami a Volkswagen cég napjainkban is prosperáló működésének köszönhető. Ezzel ellentétben mind Salzgitterben, mind Eisenhüttenstadtban kissé 10% fölé emelkedett a munkanélküliségi ráta 2011-ben. Ez kiemelkedően magas érték németországi viszonylatban, és jól mutatja a főleg nehéziparra épült új városok gazdasági nehézségeit a posztfordista gazdaság időszakában.

A német új városok regionális szerepe

Niedersachsen (Alsó-Szászország) tartomány Északnyugat-Németország mezőgazdasági és ipari szempontból is fejlett részéhez tartozik, ahol sokoldalú feldolgozóipar bontakozott ki a nagyvárosokban és kikötőkben a második világháború után (*Probáld-Szabó, 2007*). A szövetségi tartomány népessége 1990 és 2005 között folyamatosan növekedett, majd stagnálásba és enyhe csökkenésbe váltott át a trend egészen napjainkig. A 2007-ben meginduló, elsősorban az ipart sújtó gazdasági válság is oka lehet a lassú népességcsökkenésének. Népességnövekedés rátája mégis messze felülmúlja az országos átlagot az 1990-es értékhez viszonyítva. A régió előregedési viszonyai 1995 óta kissé kedvezőbb képet mutatnak az országos átlagnál, bár a régió öregedési index értéke folyamatosan növekszik. A munkanélküliségi ráta kismértékben az ország átlaga alatt van 2000 óta, de az alakulás tendenciájában megfelel az országos átlagnak. A régióban 2000 és 2005 között számottevően növekedett a munkanélküliség, közel 4 százalékponttal, bár 2005 óta lassú csökkenés tapasztalható. Úgy tűnik, a régióban a gazdasági válság nem annyira mutatkozott meg, mint az egyes ipari új városokban a régióon belül.

Niedersachsen tartomány két új városa Wolfsburg és Salzgitter. Mindkét város népessége csökken 1990 óta, pedig a régió nagyon sokáig dinamikus népességnövekedést mutatott, tehát egyértelműen megállapítható, hogy a nyugat-német új városok a régióon belüli népesedési trendekhez képest jóval hátrányosabb helyzetben vannak. A szövetségi tartomány fővárosa, Hannover is a régióhoz nagyon hasonló népesedési dinamikával jellemezhető, megelőzve a csökkenő népességű két új várost. Hasonló a tendencia az öregedési mutató tekintetében is. Alsó-Szászország öregedési indexe 182,8% volt 2011-ben, és ez az érték egy folyamatos növekedési tendencia eredménye, de még mindig alacsonyabb a mutató értéke, mint a német átlag. Salzgitter (227%) és Wolfsburg (231%) előregedő korstruktúrával rendelkeznek a régiójukhoz képest, sőt Hannover is közel 30 százalékponttal fiatalosabb korstruktúrát mutat a régióban.

A munkanélküliségi rátát vizsgálva Wolfsburg csak 0,8 százalékponttal képvisel magasabb értéket a szövetségi tartomány átlagánál, és ezzel megelőzi Hannover 6,8%-os értékét is. Ennek legfőbb oka a német gazdasági csoda szimbólumaként ismertté vált városi

Volkswagen gyár, mely az egész város gazdaságában meghatározó szereppel bír, és bár a globális gazdasági válság az autóiipart is visszavetette, mégis könnyebben ki tudtak lábalni belőle a cég sokrétű tevékenysége miatt. A vasiparáról híres Salzgitter már nincs annyira jó helyzetben a régióon belül, hiszen 10,3%-os munkanélküliségi rátájával jóval meghaladja az 5,6%-os régiós értéket. Itt a legfontosabb magyarázó tényező a nehézipari struktúra lassú átalakulása.

A régi NDK tartományok az ország egyesítése után is elmaradtak (*Probáld-Szabó, 2007*). Brandenburg szövetségi tartomány népessége az utóbbi két évtizedben folyamatosan csökkent, kivéve az 1995–2000 közötti időszakot, melyben enyhe növekedés volt, de még így sem érte el az 1990-es népességnagyság értékét. 2012-ben a rendszerváltozás korabeli népesség 94,5%-a van jelen a régióban. A tartomány 1995-ig egy kiegyenlített és a német átlaghoz képest fiatalos korszerkezetű régió volt, majd 2006-ig nagyon erősen öregedett, annyira, hogy a 65 év feletti aránya 2,3-szerese a 14 év alatti arányának. 2006-tól stagnáló, részben enyhén csökkenő az öregedés trendje. Ebben az időszakban nagyon sokan vándoroltak el a régióból az ország nyugati felére a fiatalok közül jobb munkalehetőség reményében. Brandenburg munkanélküliségi rátája 2000 és 2005 között kissé növekedett, majd ezután folyamatosan csökkent 2011-ig, 18,1%-ról 8,8%-ra. Ez az érték nagyon komoly gazdasági fejlődést mutat, melynek sok köze lehet a főváros, Berlin, mint gazdasági centrum közelségéhez.

Eisenhüttenstadt a brandenburgi szövetségi tartomány egyetlen új városa még az elmaradott régióon belül is igen rossz helyzetben van. Amíg Brandenburg két évtized alatt a népességének 5,5%-át veszítette el, addig Eisenhüttenstadt 42,4%-át. Bár az öregedési index igen magasnak számít a régióban (235,7%) a komoly strukturális válsággal küzdő új város társadalmának előrepedése még inkább előrehaladott (267%). A munkanélküliségi ráta tekintetében legkisebb a régiós átlagtól való eltérés negatív irányban, ugyanis a 2011-es 8,8%-nál csak 2,3 százalékponttal magasabb Eisenhüttenstadt értéke.

Németország példáján jól látható, hogy a klasszikus nehézipari termelésre létrehozott új városok komoly gondokkal küzdenek. A válságból való kilábalás még várat magára, de a régi ipari struktúra fenntartása már itt sem lehetséges. Igazán sikeres új városnak csak Wolfsburgot tekinthetjük, de gyáripari múltja csak a létfenntartásra, és nem a dinamikus növekedésre ad lehetőséget. A jövőre

nézve nagy lehetőségeket jelenthet az új város számára a 2000-ben átadott ún. „Autóváros”: ez Európa legnagyobb szabadidő-központja (Szegeci, 2007b). A 25 hektáron, 450 millió euró befektetéssel létrehozott minivárost eddig már több mint 15 millióan látogatták meg, ami ugyan a népességnövekedéshez közvetlenül nem, de a vállalkozások, befektetők számának emelkedéséhez hosszú távon hozzájárulhat.

A kelet-európai új városok

A Kelet-Európában lezajló rendszerváltozás átmeneti társadalmi-gazdasági és politikai folyamatai váratlanul érték a legtöbbször hagyomány nélküli új városokat. A szocialista típusú társadalmi-gazdasági rendszer összeomlásával egyértelművé vált, hogy kevésbé nyitottak az innovációra és alkalmasak arra, hogy rugalmasan, hatékonyan, sikeresen reagáljanak a globális kihívásokra, a gyorsan kiéleződő nemzetközi versenyre. Már az 1980-as évektől egyre inkább érzékelhetővé vált, hogy a tervezett szocialista iparvárosok fokozódó szociális, társadalmi-gazdasági és környezeti problémákkal néztek szembe.

A Szovjetunió felbomlása, azaz 1991 után sok fiatal új város nem volt képes sokfunkciójú, tényleges várossá fejlődni. Az agglomerációs hálózatok fejlődése lefékeződött, a szatellitvárosokban és az agglomerációs városokban is csökkenni kezdett a népesség. A depopuláció, a falvak népességkibocsátó képességének romlása és megszűnése, az ipari termelés összeomlása, a szakemberek elvándorlása, a mélyszegénységben élő népesség jelentős száma miatt a városok és az agglomerációk válságba jutottak (Nefjodova, 2008). 1991 után adminisztratív eszközökkel jelentős közigazgatási változások és területi átalakulások következtek be a településhierarchiában. Ez az egykori zárt városok megnyitását jelentette. Továbbá azt, hogy a városok tömegesen kérték falusi jogállásúvá való minősítésüket. Főként Oroszország területén 1991-től új jelenségként értelmezhető az ún. adminisztrációs ruralizáció (Lappo, et al., 2008). Ennek lényege, hogy korábban az ipari kapacitásokhoz telepített új városok számára előnyösebb volt a falusi jogállásúvá való (vissza)minősítés, mert a mezőgazdasági területeknek kedvezőbbek a privatizációs lehetőségeik, alacsonyabbak az adók, az állam a lakossági szolgáltatási díjakat mérsékli, illetve bérpótlék

rendszerrel biztosít a tanároknak, orvosoknak. Általában ezek a visszaminősítési kérelmek az agglomerációhiányos területekről érkeztek 1991 után, ahol az új városok többségét a XX. század közepén újonnan tervezték és alapították. Lényegében a kisvárosi kategóriába tartozó új városok azért választották ezt a destruktív megoldást, mert a visszaminősítéssel a szabályozórendszer kedvezőbb pénzügyi feltételeket teremtett számukra.

Oroszországban, illetve a szovjet utódállamokban is az egykori új városok közül inkább a kis és közepes méretű, fiatalos korösszetételű, főként ipari vagy energiaipari kapacitásokkal rendelkező városok tudnak jelenleg is népességnövekedést elérni (pl. Energodar Ukrajnában) (Karácsonyi, 2007). Az 1990-es évek első felének mély kríziséen ugyan túljutottak a posztszovjet új városok, azonban a térbeli társadalmi és a gazdasági problémák kezelése, annak hatékonysága több tényezőtől is függ. Fontos szempont, hogy az adott új város jelenleg politikailag mely utódállamhoz tartozik, és közigazgatásilag milyen településként létezik, illetve korábban milyen helyzete volt a szovjet településhierarchiában, s létrejöttét csak az ipari funkcióknak köszönhet-e, vagy sem. Az is lényeges szempont, hogy az ipari és egyéb funkcióival mennyire képes megfelelni a globális kihívásoknak (Andrusz, et al., 1996).

A szocializmus évtizedei során több új város zárt településként létezett, így esélyük sem volt a környékbeli településekkel, vagy egyáltalán, környezetükkel szorosabb kapcsolatot kiépíteni. Sokszor titkos hadiipari központként a nagy népsűrűségű területektől és nagyvárosoktól eleve messze telepítették őket. Közülük számos lakatlan településsé vált a politikai átalakulás és a gazdasági fejlődés változása miatt, és a Szovjetunió összeomlása után néhány hét múlva – a közszolgáltatások megszűnésével – a lakosság kiköltözése/kiköltöztetése is megtörtént. Ezek az egykor bányászok, kohászok, fémipari munkások számára létesített települések ma teljesen elhagyottak: a lakott területektől és/vagy nagyvárosoktól távol található szellemvárosok éppen a nagy távolságok miatt a turizmusban rejlő lehetőségeket sem tudják kiaknázni, s rendkívül ritka, hogy más módon kerüljenek hasznosításra.

Kelet-Közép- és Délkelet-Európa új városaiban az 1990-es évek elejétől a piacgazdaságba való átmenet és a globalizációs kihívásoknak való megfelelés új típusú egyenlőtlenségek megjelenésével járt együtt. Az ipari termelés leépülésével, a feleslegessé váló ipari kapacitásokkal, az állami nagyvállalatok összeomlásával az egyol-

dalú gazdasági termelést folytató új városok a rendszerváltozás után kevésbé voltak vonzóak a hazai és a külföldi működőtőkebefektetők számára. A strukturális nehézségek mellett a tartós munkanélküliség, a demográfiai (idősödés, elvándorlás) és a szociális (segélyezés, emberi kapcsolatok leépülése, önpusztító életmód), valamint környezeti (sivár lakókörnyezet, leértékelődő lakások az elmaradt felújítások miatt, zöldberuházások teljes hiánya) kihívások következményeivel, illetve az állami támogatások, fejlesztések hiányával szintén szembesülniük kellett. Az 1990-es évek közepétől egyértelművé vált, hogy azok az új városok tudnak életképesek maradni és sikeresek lenni, amelyek versenyképes ipari kapacitásaira regionálisan és globálisan is szükség van (pl. autóipar, energiaipar), illetve ahol a helyi monopolhelyzetben lévő vállalatok hozzájárulnak az erőteljes tőkekoncentrációhoz, valamint azok, amelyek nagyvárosi agglomerációkban többfunkciós (ipari és szolgáltatási) településként léteznek (*Szczepanski, 1993*). A sikeres új városok egyik szép példája a térségben Felső-Szilézia határvidékén, Katowice közelében alapított Tychy. A várost alapvetően az iparvidék lakásproblémáinak és Katowice tehermentesítésének megoldására tervezték, így több település egyesítésével és új városrészek építésével jött létre 1950-re. Az 1990-es évek eleji átmenet gazdasági kihívásait eredményesen oldotta meg, s napjainkban Európa legnagyobb, egyben a világ második legnagyobb Fiat üzeme működik a városban 2008 óta, amely számos helyi kis- és középvállalkozás számára is megélhetést nyújt.

A sikeresen megújuló lengyel új városok „ellenpéldája” Nowa Huta, amely Krakó mellett található. A keleti típusú új városok egyik legjellegzetesebb képviselője, Tychyvel szemben létrehozásában kizárólagosan az ipari telephelyek játszottak szerepet. A város terveit 1947-ben fogadták el és 1949-ben kezdték el építeni. Nowa Huta vas- és acélműve 1990 után tönkrement, legnagyobb része slum lett, sokáig rossz hírű város volt. Az elvándorlás miatt városrészek váltak üressé az elmúlt években, az ipari termelés leépült: a megújulást számára a terciarizálódás jelentheti (pl. örökségturizmus erősítése) (*Koniorczyk, 2010*).

Összegzés

Az új városok kialakulásával foglalkozó fejezetben is láthattuk, hogy az új városok építése az Egyesült Királyságban a nagyvárosok kiegészítéseként történt: az új városokban inkább csak laktak a helyi lakosok, míg dolgozni ugyanúgy a régi városokba jártak, mint korábban. Az újonnan épített új városok lakói a legtöbb magas szintű szolgáltatást továbbra is a hagyományos nagyvárosban vették igénybe. Fontos jellegzetessége volt az új városokkal kapcsolatos brit városfejlesztési politikának, hogy mindegyik új várost regionális terv keretében hozták létre: tehát nem egyetlen települést fejlesztettek, hanem egész térségek problémáját igyekeztek komplex módon rendezni. Míg az Egyesült Királyságban a városközponttól 80 kilométerre épültek fel az új városok, addig ez a távolság Párizs központjától mindössze 30 kilométer volt, s már eleve jóval nagyobb méretű, több százezres létszámú új városokat terveztek és építettek. Franciaországban korán felismerték, hogy a városokba áramló népesség nagyarányú lakásépítési akciókat tesz szükségessé: különböző művészcsoportok készítettek el minden új település számára a kulturált és esztétikus környezet terveit.

Az 1980-as és 1990-es évek után a társadalmi konfliktusok is másként alakultak a brit és francia új városokban, amelyekkel kapcsolatban a területfejlesztési sikereket – vagyis a városterjeszkedés spontán folyamatait jól szabályozó eszközöket – érdemes kiemelni. A nyugat-európai új városokban a régi városokban tapasztaltakhoz képest kiegyenlítettebbek a társadalmi viszonyok (*Szirmai 1988, 1997*).

Németország példáján jól látható, hogy a klasszikus nehézipari termelésre létrehozott új városok komoly gondokkal néztek szembe az átalakuló gazdasági környezetben az 1990-es évek elejétől. Főként a keleti tartományban található új város került nehezebb helyzetbe a nyugati tartományokban lévő új városokkal szemben. A váltságból való kilábalás még várat magára, de a régi ipari struktúra fenntartása már nem lehetséges a német új városokban, sem gazdasági, sem társadalmi értelemben.

A Kelet-Európában lezajló rendszerváltozás átmeneti társadalmi-gazdasági és politikai folyamatai váratlanul érték a legtöbbször hagyomány nélküli új városokat az 1990-es évek legelején. A szocialista típusú társadalmi-gazdasági rendszer összeomlásával egyértelművé vált, hogy kevésbé nyitottak az innovációra és ke-

vésbé alkalmasak arra, hogy rugalmasan, hatékonyan, sikeresen reagáljanak a globális kihívásokra, a gyorsan kiéleződő nemzetközi versenyre. Már az 1980-as évektől egyre inkább érzékelhetővé vált, hogy a tervezett szocialista iparvárosok fokozódó szociális, társadalmi-gazdasági és környezeti problémákkal néztek szembe. A kelet-európai új városok átalakulása eltérő fejlődési pályák mentén valósulhat meg, amely irányulhat a modernizációra (hagyományos ipar megújítására), az ipari szerkezetátalakításra, a dezindusztrializációra és ezzel párhuzamosan a terciarizálódásra (pl. idegenforgalom fejlesztése). A sikeres átalakulás forгатókönyve ezek együttes kombinációjával valósítható meg, de ez függ attól is, hogy mennyire tudta és tudja az adott új város integrálni a diverzifikáció megteremtését szolgáló lehetőségeket. Az új városok hosszú távú megújulásában továbbra is meghatározó szempont az innovatív szerkezetváltás, a szolgáltatás-gazdaság és a társadalmi-gazdasági diverzifikáció feltételeinek megteremtése.

III.

ÚJ VÁROSOK – RÉGI VÁROSOK MAGYARORSZÁGON