

## 3. A gazdasági szervezetek és a változások irányai

*Rechnitzer János*

### 3.1. Bevezetés

Tanulmányunk célja, hogy bemutassuk a nyolc vizsgált nagyváros gazdasági súlyát, annak változásait a nemzetgazdaságban, egyben jellemezzük *gazdasági szervezetük változásait*, azok főbb irányait, igazodását vagy éppen eltéréseit a nemzetközi trendektől. Az elemzéshez a témakör *hazai kutatásait* használjuk fel, kiegészítve vagy megújítva azokat az aktuális adatokkal, érvényesítve a kutató elemzések kritikai szemléletét. Törekszünk arra, hogy gazdasági rendszerünk nagy átrendezésének periódusait a nagyváros-hálózatban kövessük, rámutatva arra, hogy ezen rendszeralkotók mennyiben voltak képesek követni vagy éppen generálni a gazdasági szervezet átalakulását, megújítását.

A helyzetképpel kezdünk, az *1990 körüli állapotok* jellemzésével (BARTA 2002; KISS 2010), majd a privatizációs folyamatok alakulásával (RECHNITZER 1998), a gazdasági szervezet jellemzőinek megragadásával folytatjuk. Az elemzések alapján úgy látjuk, hogy nem szükséges kitérni a foglalkoztatási hatásokra, mert ezeket kellő alapossgal feldolgozták már, sem arra, hogy a volt szocialista nagyvállalatok leépülése miatt bekövetkező nagyvárosi funkciómódosulásoknak mik lettek a következményei, miként változtak azok intézményi keretei (AMBRUS Z.-NÉ et al. 2008; KISS 2010).

A *külföldi működőtőke* (KMT) már a privatizáció korai szakaszában is jelen volt a magyar gazdaságban, majd az 1990-es években egyre látványosabban terjedt, döntően a gazdasági/ipari központokban (KUKELY 2006). Követtük szinte napjainkig a KMT nagyvárosi megjelenését, annak különféle formáit és intézményi kereteit (termelési központok, beszállító egységek, hálózatok, szolgáltatások megjelenése, azok térségformáló hatásai, barnamezős területek hasznosítása stb.), egyben regisztráljuk azokat a hatásokat is, amelyeket ezek a telepítések a nagyvárosi rendszerekben indukáltak (LENGYEL–LUKÁCS–SOLYMÁRI 2006; JÓZSA 2017; RECHNITZER 2016). A 2000-es évek közepétől a közép- és kisvárosokban is megjelennek a külföldi befektetők, részben kereskedelmi hálózatok kiterjesztésével, de számos külföldi befektetést regisztrálhatunk a kis- és közepes vállalatok esetében, akár beszállítóként, akár önálló termék-előállítóként.

A *nagyvárosok gazdaságirányító szerepe* átalakul: a korábbi regionális vagy esetenként interregionális ipari, gazdasági szervezetek leépülnek, egységekre esnek szét, kivásárolják őket. Közben megjelentek új szektorok (banki, pénzügyi szolgáltatások, kereskedelem, közösségi szolgáltatások), amelyek más, a korábbiaktól eltérő térség-szervező szerepet gyakorolnak. Megváltozott a gazdasági központok tartalma, egyben sorrendje, amelyben a nagyvárosok elmozdulásait követjük végig (CSOMÓS 2013). Ezt az 500 legnagyobb vállalat

nagyvárosi jelenlétének elemzésével, valamint az 50 főnél nagyobb vállalkozások gazdasági potenciáljának értékelésével tesszük meg a 2010-es évekre vonatkozóan (POREISZ 2018).

Az *újgazdaság* azokat a gazdasági tényezőket foglalja össze, amelyek nagyobb tudást, kreativitást képviselnek, vagy éppen a fogyasztás új tereinek jelenlétét mutatják, részben megújítva a gazdasági szerkezetet, részben generálva annak erőforrásait. Itt kell kitérni a turizmus megjelenésére is a nagyvárosokban (BERKI–GONDA 2006; ALBERT TÓTH 2018).

A gazdasági szerkezet és annak miliője teremti meg azokat a tartalmakat, amelyekkel mérhető a *nagyvárosok versenyképessége*. Rövid bepillantást adunk a versenyképességi elemzésekbe, azon belül a vizsgált nagyvárosi kör tagjainak elmozdulásaiba, jelezzük azok okait és következményeit (LENGYEL–RECHNITZER 2000; LUKOVICS–KOVÁCS 2011; TÓTH–NAGY 2013; RECHNITZER–PÁTHY–BERKES 2014).

Nincs tehát könnyű helyzetben az a kutató, aki a hazai városok, azon belül a nagyvárosok gazdasági szerkezetének vizsgálatába kezd. A nehézségeket az okozza, hogy a hivatalos statisztikai információk ugyan tartalmaznak adatokat, de ezek többségében extenzívek, azaz az általános – teljesítményelvű – ismereteket adják meg a nagyvárosokról, nem nyújtanak betekintést a gazdaság mélyebb rétegeibe, belső összefüggéseibe, illetve olyan viszonylatokhoz nem nyújtanak tájékoztatást, amelyek a szerkezet általános átalakulását, tartalmi mozgását regisztrálják. Így aztán a kutatónak természetesen a rendelkezésére álló hivatalos adatok mellett a szakirodalomhoz kell nyúlnia, hogy a megelőző vizsgálatok tapasztalatait rendszerezze, vagy a már közölt adatokat áttekintse, azokat újraértelmezze. A terepmunka sajnálatos elmaradása<sup>16</sup> miatt nem volt lehetőség szakmai konzultációkra, személyes beszélgetésekre, a helyi gazdaság megtekintésére,<sup>17</sup> ezeket a hiányosságokat újságcikkek tanulmányozásával próbáltuk pótolni, de sajnos nem mindig kellő sikerrel.

### 3.2. Rendszerváltozás, egyben szerkezetváltozás (1990–2003)

Az 5. táblázatban foglaljuk össze, mi jellemezte a városok gazdasági szerkezetét (néhány jellemző mentén) a rendszerváltozás időszakában.

Egyértelmű, hogy a gazdasági szereplők a regionális funkcióval rendelkező, kellő gazdasági adottságokkal és fogyasztói aktivitással (gazdasági erőforrások megléte, népesség száma, vonzásközpont, intézményi ellátottság) rendelkező központokban jelentek meg leginkább, itt keresték a megfelelő piaci tereiket. Jól mutatják a nagyvárosok közötti különbséget az értékek, hiszen a *regionális központoktól elkülönülnek a nagyvárosok*, azoknál a paraméterek kisebbek, bár a vállalkozási aktivitásban a különbségek nem érzékelhetők. A banki és a pénzügyi egységek száma viszont jelzi, hogy mely városok gazdasága erőteljesebb, magasabb gazdasági potenciált, fejlesztési aktivitást, jövedelemmozgást produkáló. Hiszen az erősebb gazdasági potenciál már elindította a *vállalkozási formák megjelenését*,

<sup>16</sup> A kutatási koncepcióban alapos terepmunkát irányoztunk elő, azonban a közbeszerzések elhúzóda miatt ez a fontos eleme a feltáró szakaszban kiesett, ami kimondottan akadályozta a kutatásokat, illetve jelentős többletráfordítást követelt meg az elemzőtől.

<sup>17</sup> A kutatás egyik, gyakorlatban is hasznosítható megállapítása, hogy a nagyvárosok honlapjai, nyilvános felületei szinte semmilyen érdemleges információt nem nyújtanak a helyi gazdaság állapotáról, annak adottságairól, pontos, szakszerű leírásáról. Nem a kutató igénye ez, hanem a befektető és fejlesztő elvárása lenne, hogy minél többet megtudjon a célvárosról.

az új vállalkozások megtelepedését vagy a korábbi szocialista nagyvállalatok szétbomlását, azokból részben az ottani aktív menedzsment részvételével a kiszervezést, egyes jól működő egységek magánosítását a helyi szereplők és/vagy külföldiek bevonásával. A pénzügyi szektor is gyorsan reagált a változásokra, hiszen megjelentek a banki egységek. Az ellátottsági mutatók jelzik, hogy mely nagyvárost preferálták a pénzügyi intézmények, melyekről voltak kedvező megítélések, így a telephelyválasztás azonnali célpontjaivá válva. Az előző tényezők, így a vegyesvállalatok megjelenése, illetve a vállalkozási aktivitás szorosan összefügg a pénzügyi intézmények megjelenésével. Az egyik általános összefüggés, hogy a *banki szolgáltatásokat* erősen vonzották a gazdasági potenciállal rendelkező helyek, központok. A másik felismerés, hogy a *külföldi cégek* megtelepedése magával hozta a pénzügyi szolgáltatót, azok a nagyobb, jelentősebb gazdasági egységeket követték, így értelemszerűen ott volt magasabb a megtelepedési aktivitás, ahol a gazdaság gyorsabb, zökkenőmentesebb átalakulása megvalósult, vagy annak folyamata az 1990-es évek elején már elkezdődött.

5. táblázat

*A magyar nagyvárosok néhány jellemzője a rendszerváltozás időszakában*

Város	Egyéni vállalkozók (1990, db/10 ezer fő)	Gazdasági társaságok (1990, db/10 ezer fő)	Vegyesvállalatok (1990, db)	Bankok és pénzügyi szervezetek (1991, db/10 ezer fő)	Számítógépkapacitás (1989, ezer kbyte)	Tudományos potenciál (tud. fokozattal rendelkező, fő)
Debrecen	194	27,2	91	16	326,3	1100
Győr	231	41,3	119	29	232	27
Kecskemét	192	38,8	80	19	108,4	43
Miskolc	192	30,6	75	22	246,8	382
Nyíregyháza	222	40,1	39	17	137,5	35
Pécs	211	35,5	117	31	211,4	649
Szeged	221	34	106	26	344,7	1168
Székesfehérvár	225	38,9	79	13	189,6	25

*Forrás:* RECHNITZER 1993 alapján a szerző saját szerkesztése

A táblázat utolsó két oszlopa nem kapcsolódik szorosan a gazdasághoz, ám a jövő szempontjából nem tekinthető jelentéktelennek. A *számítástechnikai kapacitások* jelzik egyes nagyvárosok új technikával való felszereltségét, ellátottságát a korszerű adatfeldolgozási rendszerekből. Egyértelmű ebben a mérőszámban, hogy a hagyományos egyetemi központok jobban felszereltek voltak, mint az ipari központok, azonban ezek a különbségek nem voltak látványosak, így a megújítást, a technikai-technológiai fejlődést határozottabban segítették. Ehhez kapcsolódik a *kutatás-fejlesztési* adottságot részben kifejező *tudományos potenciál* egyszerű mérőszáma, a tudományos fokozattal rendelkezők száma. Hatalmas különbségeket tapasztaltunk ebben a vonatkozásban a rendszerváltozás időszakában, hiszen közel ötvenszeres volt Szeged tudományos fokozattal rendelkező oktatóinak, kutatóinak száma Győrhez vagy a másik ipari központhoz, Székesfehérvárhoz képest.

A nagyvárosok *gazdasági átalakulása* a rendszerváltozás után viszonylag gyorsan megindult. Természetesen mások és mások voltak az egyes központok gazdasági adottságai, illetve a gazdasági szerkezetük különbségeit más és más módon voltak képesek reali-

zálni a magánosítás folyamatában. Továbbá jelentősen eltértek az üzleti kapcsolataik is, hiszen azok a vállalatok, amelyek jobban ki voltak téve a nyugati piacoknak, sokkal több kapcsolattal rendelkeztek – így magasabb volt irántuk az érdeklődés –, mint azok, amelyek a keleti, volt szocialista piacokon voltak jelen nagyobb arányban. De lényeges elem volt a technológiai felszereltség, az elhelyezkedés, a piacok lefedése, s nem utolsósorban a menedzsment hozzáállása, annak kapcsolati és kommunikációs hajlandósága vagy képessége (RECHNITZER 1998).

A 6. táblázatban összefoglaltuk az elődleges *privatizációs folyamat* utolsó szakasza (1998) szerinti állapotot a nyolc nagyváros esetében. Jeleztük a privatizációra kijelölt állami vállalatok számát, az 1998-ig értékesített szervezetek számát, az induláskori saját tőke nagyságát, majd az állami kézben maradt saját tőke volumenét, illetve a külföldiek részére történt értékesítés volumenét és annak arányát.

Ekkorra két településkategória, az 50–99 ezer fős és a 100 ezer fő feletti népességgel rendelkező csoport állami vállalatait érintette a legerőteljesebben a privatizáció, hiszen 73%-uk eladásra került, ami az állami vagyon 53%-át jelentette. Az eladások során a külföldi kivásárlás 34%-os volt, s ebben a kategóriában volt a legkiemelkedőbb a magánosítás mértéke, amely 1998-ra már 88%-ot ért el.

6. táblázat

*A nagyvárosi gazdaságok privatizációs jellemzői, 1998*

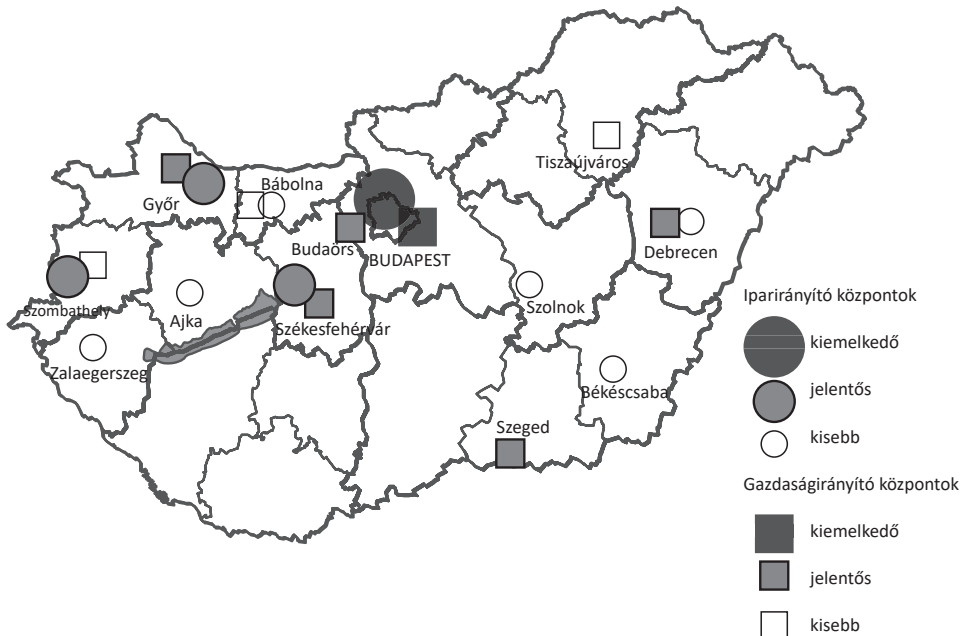
	Állami társasá- gok (db)	Értékesített társasá- gok (db)	Összes saját vagyon (M Ft)	ÁPV tulaj- donában lévő saját vagyon (M Ft)	Külföldi tulajdonú saját tőke (M Ft)	Külföldi tulajdon aránya (%)
Debrecen	47	30	60 742	4 185	24 333	40,1
Győr	48	37	103 480	8 872	37 151	35,9
Kecskemét	25	14	8 436	2 433	2 810	33,3
Miskolc	53	39	54 257	7 765	21 628	39,9
Nyíregyháza	30	24	12 013	2 438	2 683	22,3
Pécs	42	32	61 780	10 417	18 640	30,2
Szeged	36	25	38 470	2 549	11 980	31,2
Székesfehérvár	24	17	14 425	2 952	1 558	10,8

*Forrás:* RECHNITZER 1998, 31.

Városonként eltérők a mérőszámok, a belső, egymás közötti összehasonlításra adnak módot csupán, nem kívánunk belemenni az egyes központok állami vállalatok eladásának történetébe. Azt megállapíthatjuk, hogy az értékesítési aktivitás a jelzett időpontra már mind a nyolc városban igen *előrehaladott* volt. A társaságok száma alapján is kimutatható a privatizációs folyamat intenzitása, hiszen a korábbi állami vállalatok 71%-ában már egyáltalán nem volt jelen az állami saját vagyon, az eredeti sajáttőke-hányad városonként már csupán 7% (Debrecen, Szeged) és 29% (Kecskemét) közötti értéket tett ki. A külföldi kivásárlások jelentősebb akciói is lezajlottak. Ezek nagyvárosonként összességében eltéréseket mutatnak annak következtében, hogy a korábbi állami vállalatoknak milyen volt a jellege és azok piaca, vagy éppen azokon keresztül törekedtek a külföldi cégek a magyar

piacok megszerzésére. A hazai tulajdon<sup>18</sup> (menedzsment általi kivásárlás, dolgozói tulajdon) a nagyvárosok átlagában 66% volt (városenként 60 és 89% között mozgott), ami nem jelentéktelen arány. Megtörtént tehát a *helyi gazdasági elit kialakulása*, bázisainak megteremtése. Egyben elkezdődött a helyi gazdaságok átrendeződése.

Mint a 6. táblázatból is látható, a privatizációban a nagyvárosoknál a külföldi tőke aránya igen jelentős (11–40% közötti) volt, jelezve azt, hogy az átmenet időszakában leginkább a *külföldi befektetések* voltak azok, amelyek révén képesek lehettek ezek a központok külső erőforrásokat biztosítani, így feléleszteni a helyi gazdaságokat. Jó példát hoz erre BARTA (2002, 171.), amikor az 1999-es állapot szerint bemutatja a 25 legnagyobb iparvállalat nettó árbevételét és a beruházások nagyságát. Ezekből kettő Győrben (Audi, Philips), négy Székesfehérváron (IBM, Philips, Alcoa, Ford), egy Pécsen (Nokia) volt található, míg a kiemelkedő méretű hazai vállalkozások közül egy Szegeden (Pick Szeged), egy Debrecenben (Hajdú-Bét) és egy Győrben (Rába) működött. A többiek a fővárosban és egyes korábbi iparvárosokban voltak. Mindez jelzi, hogy a *gazdaság súlypontjai jelentősen nem rendeződtek át*, ugyan a vállalatok száma alapján a nagyvárosok nem emelkednek ki, de a tőkeállomány alapján a differenciálódás már igencsak látványos.



6. ábra

*Ipar- és gazdaságirányító központok (1999)*

*Forrás: BARTA 2002, 166.*

<sup>18</sup> A kivásárlást a kárpótlási jegyek és az E-hitel is segítette.

Győr emelkedik ki ekkor kvázi második gazdasági központként a főváros után, itt koncentráldott a legjelentősebb tőkeállomány és gazdasági szervezet, de a külföldi befektetések is kedvezően érintették a várost az ezredfordulóra. A többi nagyváros ugyan kiemelkedik környezetéből, régiójából, de nem voltak még képesek ellenponttá, valós és egyben karakteres gazdasági központtá válni az átmenet első szakaszában.

Az ekkori *ipar- és gazdaságirányító szerepköröket* illusztrálja a 6. ábra. A top 100 (1999) nagyvállalatból 41 székhelye volt Budapesten, kilencé a fővárosi agglomerációban. Három-öt nagyvállalat volt található Győrben, Székesfehérváron, Szegeden és Debrecenben, a többi egy-egy városban működött. Pécs, Miskolc, Kecskemét, Nyíregyháza ebben az időben még nem került fel a jelzett térképre, vagyis az ipari és gazdasági koncentráció a nagy potenciálú gazdasági egységek esetében döntően a *fővárosban* és annak *agglomerációjában* volt található.

A gazdaságirányítás szerepköréhez szervesen kapcsolódik a nagyvárosok *250 fő feletti* vállalatainak szerkezete, illetve azok néhány jellemzőjének értékelése. Látható, hogy 2 ezer fő fölött csupán 10 szervezet nyújtott munkahelyet, ebből is kettő Győrben és három Székesfehérváron volt található. Baloldali aszimmetriát mutat az eloszlás, mivel a vállalatok többsége (a 166 egységből 91 db) 500 fő alatt foglalkoztatott munkaerőt. Ezek jelzik, hogy az ezredfordulón, az átmenet befejező szakaszában a nagyvárosi gazdaságok maguk is az átrendeződés fázisában voltak (7. táblázat).

7. táblázat

*250 főnél többet foglalkoztató vállalatok száma a nyolc nagyvárosban létszám kategóriák szerint (db, 2003)*

Város	250–299	300–499	500–999	1000–1999	2000–4999	Összesen
Debrecen	2	15	5	4	1	27
Győr	6	8	8	4	2	28
Kecskemét	2	6	6	1	0	15
Miskolc	1	9	5	4	1	20
Nyíregyháza	0	6	0	3	1	10
Pécs	4	6	6	4	1	21
Szeged	4	8	3	3	1	19
Székesfehérvár	4	10	6	3	3	26
Összesen	23	68	39	26	10	166

*Forrás:* a Cég-Kód-Tár (2003) alapján a szerző saját gyűjtése

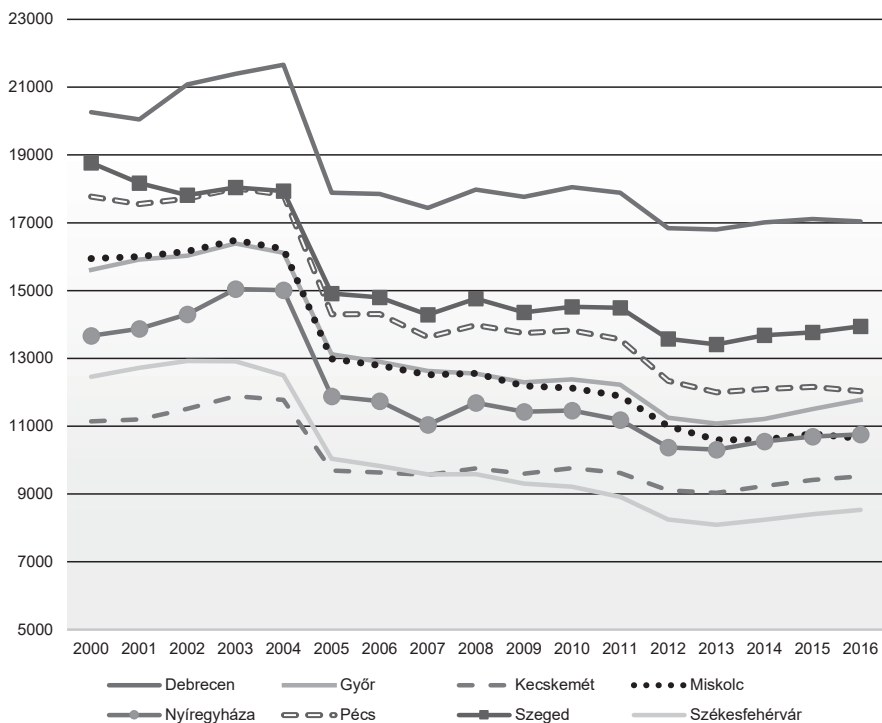
### 3.3. Az átmenet után. Az EU-tagság első teljes időszaka (2004–2013)

A nagyvárosok működő vállalkozásait mutatja a 7. ábra. Általános tendencia, hogy a vizsgált 17 évben csökkent a vállalkozások száma, de ennek mértéke más és más volt. A 30-40%-os csökkenést jelző sávban található Miskolc és Pécs, de Székesfehérvár is, ahol inkább a szervezeti koncentráció tapasztalható, míg a másik két esetben vélhetően szerkezeti át- és leépülések. A 30%-nál kisebb csökkenések is erősen differenciáltak, hiszen a nagyvárosi

átlagot éri el (75%) Győr és Szeged, valamivel kisebb Nyíregyházán (78,7%) és mérsékeltebb a csökkenés Kecskemét (85,5%) és Debrecen (84%) esetében.

A trendeket természetesen befolyásolja több tényező is a gazdasági szerkezet átalakulásán túl: a szervezeti rendszer törvényi szabályozása vagy az adózási rendszer változása, vagy éppen a határ menti helyzet egyes nagyvárosoknál (például a délszláv háború és annak lecsengése Szegeden, az ukrán gazdasági helyzet Nyíregyháza esetében, székhelyát-helyezések Győrnél), de biztosan léteznek még sajátos lokális tényezők is a vállalkozások alapításának ösztönzésére, vagy éppen leépítésére.

A trendeket tartjuk lényegesnek, azt, hogy ebben a nagyvárosi körben több mint 32 ezer vállalkozás szűnt meg az elmúlt 17 évben, s ez nem egyenletesen, hanem erősen differenciáltan következett be.

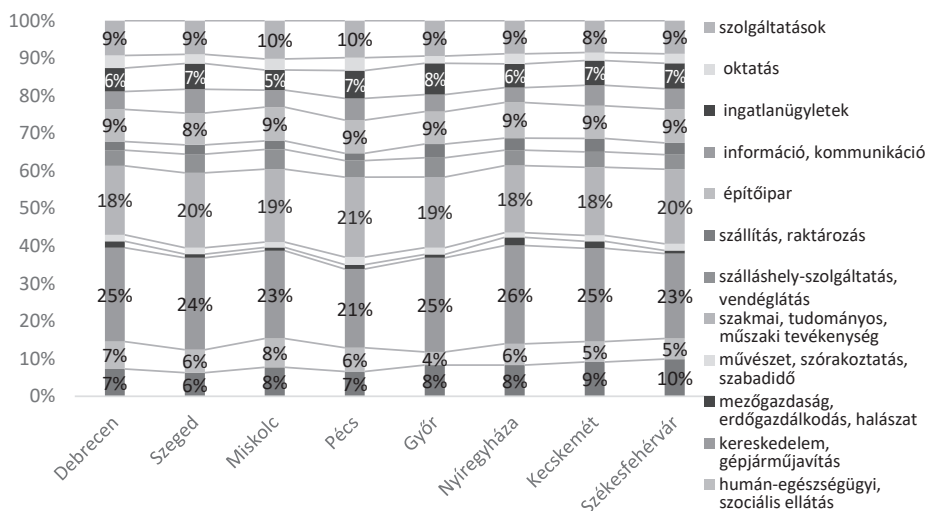


7. ábra

*A működő vállalkozások száma a nagyvárosokban (2000–2016, db)*

*Forrás: KSH Tájékoztatási Adatbázis é. n.*

A nagyvárosok gazdasági szerkezete egyértelműen tükrözi a magyar gazdaság szerkezeti sajátosságait, hiszen ezekben a központokban koncentrálnak mind a termelési, mind a szolgáltatói szervezetek vagy azok kirendeltségei, ügynökségei. Ennek megfelelően *nem tapasztalunk nagy különbségeket*, jelentős aránybeli eltéréseket a gazdasági szervezetek ágazati összetételében.



8. ábra

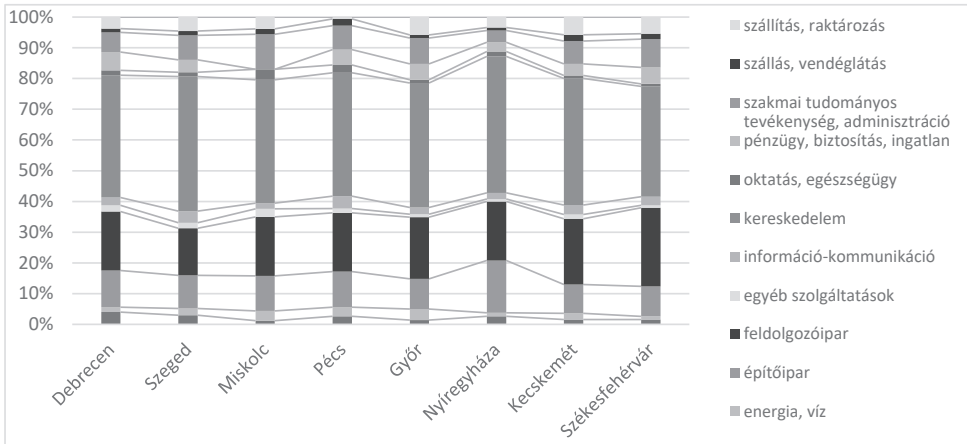
A nagyvárosok gazdaságának összetétele nemzetgazdasági ágak szerint (a társas vállalkozások száma [db] alapján, 2015 évben [%-ban])

Forrás: POREISZ 2018, 112.

A 8. ábra érdekessége, hogy a társas vállalkozások szinte ugyanolyan vagy igazán mérsékelt aránybeli eltérései tapasztalhatók a városi gazdaságok szerkezetében. A *szolgáltató szektor* dominanciája kiemelkedő, így a kereskedelem és a szakmai szolgáltatások adják a szervezetek közel 50%-át mindegyik városban. Aztán következnek az ingatlanügyletek, a különféle egyéb szolgáltatások a maguk közel 10%-os részesedésével. A *feldolgozóipar* aránya a szervezeteken belül sehol sem éri el a 10%-ot, más ipari szegmensek aránya nem is érzékelhető. Az általánosnak tűnő szerkezet mögött azonban látványos belső szerkezeti sajátosságok tűnnek fel, ha városonként megnézzük az 500 legnagyobb árbevételű cég megoszlását a főbb nemzetgazdasági ágak alapján.

Az 500 legnagyobb árbevételű cég esetében a szerkezet valamivel árnyaltabbá válik. Még mindig a szolgáltatások adják a vállalkozások számának többségét, de a feldolgozóipari egységek kiemelkednek ebben a mutatószámokban, és sokkal plasztikusabban megmutatkozik, hogy Kecskeméten és Székesfehérváron ezen vállalkozások nagyobb számban vannak jelen a vezető cégek között. Nyíregyházán jóval kevesebb a szakmai, tudományos szolgáltatást végzők súlya ebben a kategóriában, vagy Pécsen a szállítás és raktározás szektora mérsékelt arányú.

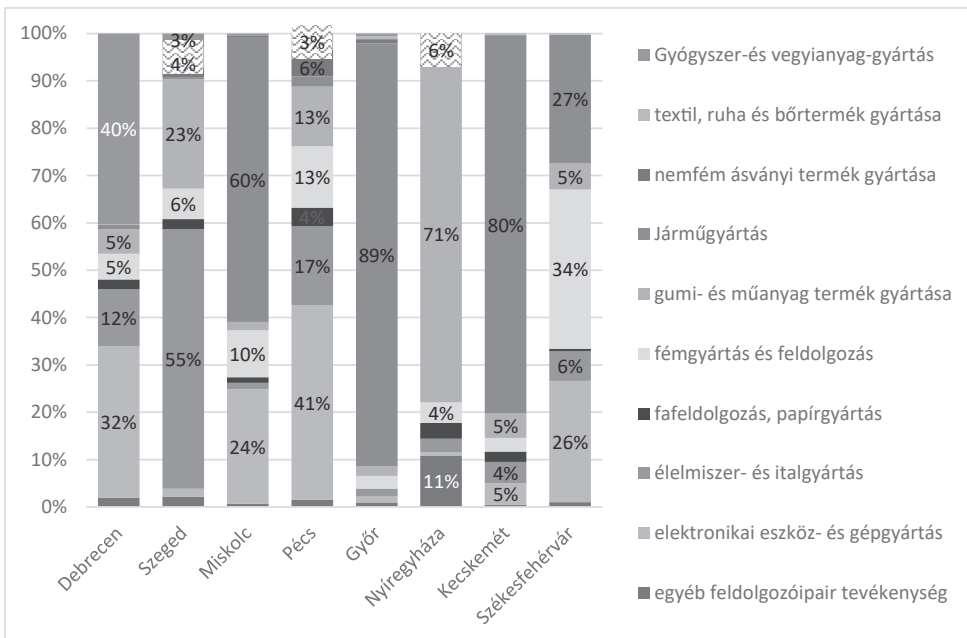
Arra lehet következtetni a 9. ábrából, hogy a tradicionális funkcióval rendelkező nagyvárosok egy *diverzifikáltabb gazdasági szerkezetet* alakítottak ki, amelyben a regionális ellátást végző vállalkozások látványosabban jelen vannak, mint azokban a nagyvárosokban, ahol a térségi ellátási és szervezési szerepkörök hiányosak, vagy nem alakultak még ki. A meghatározó ipari centrumokban szolgáltató funkciókat képviselő gazdasági szervezetek értelemszerűen nagyobb számban települtek meg, erőteljesebben kapcsolódtak a bázisiparokhoz, vagy azokból nőttek ki, azok hálózatának részei.



9. ábra

A nagyvárosok gazdaságának megoszlása meghatározó ágazatok szerint az 500 legnagyobb árbevételű vállalkozás száma alapján (2014)

Forrás: POREISZ 2018, 113.



10. ábra

A nagyvárosok 500 legnagyobb árbevételű vállalkozásai közül a feldolgozóipari cégek összetétele (árbevétel alapján, %-ban, 2014)

Forrás: POREISZ 2018, 115.

Egy szinttel lejjebb lépünk, amikor már azt elemezzük, hogy a *feldolgozóipar* mint a legnagyobb értéktermelő szektor milyen szerkezetű az árbevétel alapján a nagyvárosok 500 legnagyobb vállalatában (10. ábra).

Látványosan eltérnek a nagyvárosi iparok! Győr és Kecskemét a *járműgyártás* meghatározottságában él a feldolgozóiparon belül, de Miskolcon is kiemelkedő ez az ágazat, s talán még Székesfehérvár említendő csatlakozónak. De Székesfehérvár esetében, valamint Debrecen vonatkozásában lehetne diverzifikáltabb ipari szerkezetről beszélni, bár mindegyik városban vannak kiemelkedő specialitások (Debrecennél a gyógyszeripar és az elektronikai ipar, az utóbbi Székesfehérvárnál szintén jelentős, ahogy a fémgyártás és -feldolgozás is). Egyoldalú szerkezettel rendelkezik értéktermelésben Nyíregyháza (gumi- és műanyaggyártás), Szeged (élelmiszeripar) és Pécs (elektronikai ipar).

Látható, hogy a nagyvárosok ipari szerkezete erősen *specializálódott*, a vezető szektorok meghatározzák a szerkezeteket, jelezve azt, hogy a bázisvállalatok a maguk szakmai hálózataira fejtenek ki vonzásokat. Ugyanakkor a városi terek, a regionális funkciók kikényszerítik, hogy a fentebb jelzett szolgáltató szektorok is határozottan jelen legyenek a nagyvárosi gazdaságokban, bár ezek nagyságát, mértékét és jellegét befolyásolja a regionális szerepkörök által alakított piaci körzetek nagysága, azok mérete és keresleti igényei.

8. táblázat

*A nagyvárosok gazdaságának pozícióváltása 1992–2011 között (helyezés alapján)*

	Debrecen	Győr	Kecskemét	Miskolc	Nyíregyháza	Pécs	Szeged	Székesfehérvár
1992	3	1	15	6	12	4	5	8
1993	3	1	16	7	11	4	5	6
1994	3	1	15	9	13	5	4	6
1995	4	1	15	10	13	9	6	7
1996	5	1	17	12	14	8	6	3
1997	4	1	16	11	13	5	6	2
1998	4	1	13	11	14	6	5	2
1999	4	1	16	11	15	5	7	3
2000	4	1	13	11	14	8	7	3
2001	6	1	11	11	13	7	8	3
2004	5	1	12	11	16	7	9	6
2005	5	1	12	10	15	8	9	6
2006	5	1	11	11	15	12	9	4
2007	5	1	13	10	16	15	9	4
2008	7	1	13	10	16	12	9	6
2009	7	1	14	10	15	11	9	6
2010	5	1	13	11	14	12	9	6
2011	5	1	12	10	11	14	8	6

*Forrás: Csomós 2013, 538. alapján a szerző saját szerkesztése*

A nagyvárosok gazdasági szerkezetének stabilitását és egyben helyzetük változását kiválóan foglalja össze Csomós (2013) tanulmányában, ahol a *25 legnagyobb hazai gazdasági központ pozícióváltását* dolgozta fel az 1992–2011 közötti 20 évre (8. táblázat). A feldolgozás alapját

a településgazdasági súly (TGS) adja meg. A szerző településenként a gazdasági szervezetek pénzügyi mutatóit vizsgálta meg, s az annak alapján készített komplex mutatóból álló rangsort határozta meg évenként, így összehasonlítást lehet végezni a helyezésekben bekövetkező változásokról.

*Győr* folyamatosan megtartotta *vezető helyét* a gazdasági rangsorban, ez következett a városban jelentős külföldi működőtőke koncentrációjából, illetve kiemelkedő nagyvállalata, az Audi 1993-tól folyamatosan növekvő gazdasági teljesítményéből. Emellett hangsúlyozni kell ugyanakkor, hogy a győri gazdaságban számos jelentős vállalkozás koncentrálódott részben a járműiparhoz kapcsolódva beszállítóként, részben pedig más szektorban önálló, nem a bázisszektorra épülő tevékenységgel. *Debrecen* volt az, ahol a gazdaság tartósan tudta hozni a helyezését, kisebb ingadozásokkal, de folyamatosan a második helyre került. *Székesfehérvár* ugyan az együttes rangsorban követi Debrecent, de a helyezési átlagértékeiben valamelyest megelőzi, helyezése több külföldi vállalat kivonulásával az ezredforduló után fokozatosan romlott. A *három nagyvárost* lehet ebben az időszakban a *nem fővárosi gazdaság centrumainak* tekinteni, hiszen egyenletesen vagy minimális ingadozással tartani tudták helyüket, még ha jelentős szerkezeti átrendeződések is történtek gazdaságaikban.

*Szeged és Miskolc* induló helyzetéhez képest kisebb mértékben veszített pozíciójából, vélhetően a domináns befektetések még nem jelentek meg, vagy ha jelen is voltak, nem lehetett a hatásukat kimutatni, illetve azokhoz további vállalkozások nem kapcsolódtak. *Nyíregyháza* tartotta a helyzetét a középmezőnyben, mérsékelt ingadozásokat mutatott a mérőszámai vonatkozásában, míg *Kecskemét* a helyzetét fokozatosan, kis lépésekben javította. *Pécs* gazdasági helyzetét hűen tükrözi pozíciójának romlása, ami radikálisan 2006-tól indult meg, jelezve azt, hogy a külföldi működőtőke elkerülte a Dél-Dunántúl központját, holott a város autópályás megközelítése 2010-re kiépült, és egyetemi, képzési bázisai kiemelkedők.

### 3.4. A külföldi működőtőke

A külföldi működőtőke (KMT) nagyvárosi megjelenésénél induljunk ki a 9. táblázatból! Az ezredforduló utánra már *stabilizálódott a befektetések folyamata*, lezárult a privatizáció, a nagyobb befektetők megtalálták a kedvező telephelyeiket, azokon a termelést beindították, átlátható szerkezet jött létre, amely a főbb jellemzőket, egyben a nagyvárosok közötti szelekciót kiválóan illusztrálja.

A nagyvárosokban közel 72 ezer *munkahelyet* működtettek KMT-vállalkozások 2005-ben. Nagy különbségek voltak megfigyelhetők az egy lakosra jutó külföldi befektetések között, hiszen Győr dominanciája kiemelkedett, jelentős célpont volt Székesfehérvár is, míg a többiek meg sem közelítették az átlagot. A lemaradás látványos, nagyok a különbségek a városok között. Ugyanakkor a KMT megyei szintű koncentrációjában ezek a különbségek csökkennek, hiszen itt a nagyvárosi átlag 65,8% volt, és az egy lakosra vetített érték alapján erősen lemaradóknál így is a megyeszékhelyeken tömörülnek a külföldi vállalkozások (Szeged 79,2%, Pécs 74,7%, Debrecen 75,4%).

A *szektorális bontás* is érdekes, mind összességében, mind a nagyvárosok adatsorára vetítve, hiszen 18 szakágazatot fed le az 1995 db külföldi tőkéjű cég, ezekből meghatározó a *járműipar részesedése* (létszám: 42,8%, árbevétel: 65,1%), ezt követi az *elektronikai esz-*

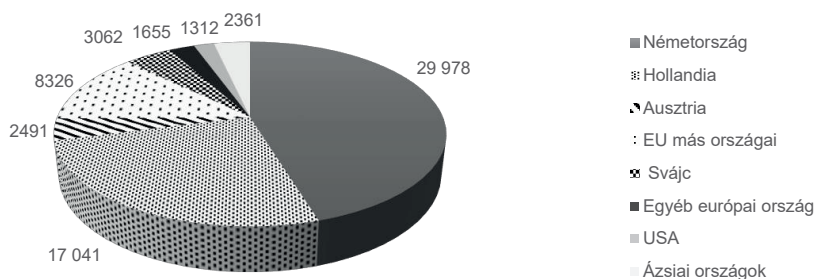
*közök gyártása* (létszám: 15,9%, árbevétel: 9,3%). A többi szektor aránya kisebb mértékű, 1-2%-os, bár azok egy-egy nagyvárosban nem jelentéktelen számú munkahelyet és árbevételt képviseltek, ezzel a helyi gazdaságot stimulálták.

9. táblázat

*A külföldi érdekeltségű vállalkozások jellemzői, 2005*

	Vállalkozások száma (db)	Saját tőke (M Ft)	Ebből külföldi (M Ft)	Alkalmazásban állók (fő)	Egy lakosra jutó KMT (e Ft)
Debrecen	158	159 990	154 560	5 295	757
Győr	356	832 925	818 661	15 395	6 382
Kecskemét	196	42 108	37 300	7 804	343
Miskolc	121	66 561	59 033	5 565	338
Nyíregyháza	302	30 810	30 053	4 322	259
Pécs	268	55 797	41 752	10 914	267
Szeged	416	105 748	78 504	5 617	481
Székesfehérvár	178	307 855	268 614	16 770	2 662
Összesen	1995	1 601 794	1 488 477	71 682	1 292

*Forrás: AMBRUS Z.-NÉ et al. 2008, 149. alapján a szerző saját szerkesztése*



11. ábra

*A nagyvárosok 10 legnagyobb külföldi befektetőjének foglalkoztatottjai országonként, országcsoportonként (2014, fő)*

*Forrás: POREISZ 2018 adatai alapján a szerző saját szerkesztése*

Összegzésképpen megállapíthatjuk, hogy a nagyvárosok gazdasági szerkezetében a külföldi érdekeltségű vállalatok *kiemelkedő szerepet* játszanak, sőt az itt közölt adatokhoz képest ez csak *tovább erősödött*. A *járműipar és annak beszállítói* a meghatározók a vezető vállalatokon belül, amelyek néhány nagyvárosra koncentrálnak, ezzel azok ipari irányító funkcióját meghatározzák. Egyben több esetben determinálják a gazdasági szerkezetét is, főleg annak erőforrásokkal való ellátását, vagy a nem ehhez a szektorhoz kapcsolódó akár külföldi, akár hazai vállalkozások gazdasági mozgásait (gondolunk itt a munkaerőre, a bérekre, a fogyasztási szintre vagy éppen a képzés, oktatás feltételeinek alakítására). A nagyvárosi

gazdaságok *kitettségének kérdése* is felmerülhet az egyoldalú – vagy közel egyoldalú – gazdasági szerkezet következtében, aminek ellensúlyozása részben a helyi/térségi vállalkozásokon múlik, részben pedig annak a milliónek a megteremtésén, amelyet a helyi aktorok, valamint azok szövetségei képesek formálni az itt működő vagy települni szándékozó újabb, más szektorokban működő vállalkozások számára.

### 3.5. A harmadik szektor

A nagyváros gazdasági szerkezetének általános trendjei mellett érdemes áttekinteni a *szolgáltató szektort*, annak szerkezeti átalakulását, hogy ezzel is illusztráljuk a vizsgált város-hálózat regionális szerepét, annak erősségét, egyben egymás közötti összehasonlítását.

A szolgáltató szektor széles skálájából két olyan gazdasági tevékenységrendszer emelünk ki, amelyek ennek a térségi szerepnek az alakításában részt vesznek, vagy abban meghatározók lehetnek. Az egyik a *pénzügyi szolgáltatások* jelenléte, amit a banki és biztosítási szervezeti hálózattal fogunk jellemezni, a másik az *idegenforgalom, turizmus* értékelése a szállodai szolgáltatások igénybevételének vizsgálatával.

10. táblázat

*A pénzügyintézmények-ellátottság a nagyvárosokban (2009, 2016)*

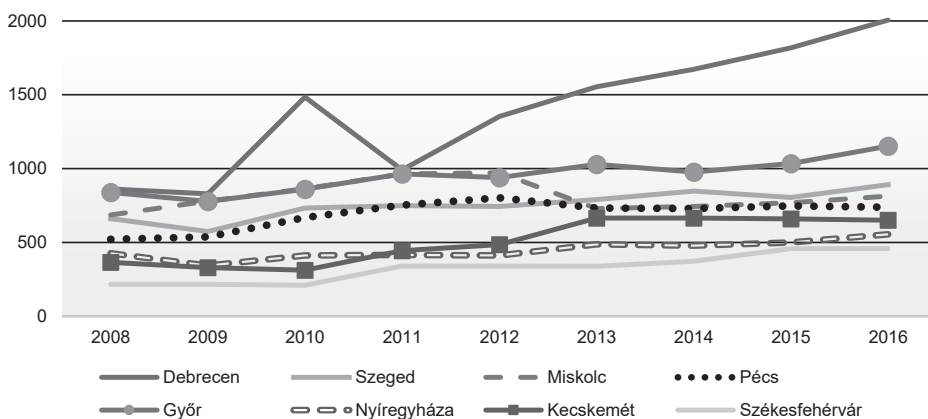
	Pénzintézetek száma (db)		Lakónépesség (fő)		Egy pénzintézetre jutó lakos (fő/pénzügyintézet)		Regisztrált gazdasági szervezetek (db)		Egy pénzintézetre jutó regisztrált gazdasági szervezet (db/pénzügyintézet)	
	2009	2016	2009	2016	2009	2016	2009	2016	2009	2016
Debrecen	53	29	201 981	205 084	3 811	7 072	30 795	40 830	581	1 408
Győr	62	41	129 301	128 808	2 086	3 142	22 664	25 075	366	612
Kecskemét	37	39	110 813	110 316	2 995	2 829	17 662	21 573	477	553
Miskolc	51	32	157 177	171 096	3 082	5 347	24 209	23 539	475	736
Nyíregyháza	36	23	117 689	116 874	3 269	5 081	21 223	26 145	590	1 137
Pécs	45	20	144 675	156 664	3 215	7 833	26 370	28 597	586	1 430
Szeged	46	32	161 137	167 039	3 503	5 220	26 223	30 928	570	967
Székesfehérvár	37	26	97 617	101 755	2 638	3 914	18 351	19 250	496	740
Budapest	599	379	1 752 704	1 702 297	2 926	4 492	375 655	430 337	627	1 135

*Forrás: TeIR (é. n.) és TETA (é. n.) alapján gyűjtötte és szerkesztette VINKÓCZI Tamás*

A 10. táblázat 2009 és 2016 között adja meg a *pénzügyintézményi fiókok* számát s azok fajlagos értékeit a népességre, valamint a vállalkozásokra vetítve. Az első megállapítás, hogy megindult a *banki hálózat koncentrációja*, látványos fiókleépülés volt megfigyelhető, amelynek mértéke vélhetően a helyi gazdasági potenciállal szoros kapcsolatban volt, hiszen egyértelműen a szolgáltatások iránti keresletcsökkenés vezetett a hálózati egységek számának gyors csökkenéséhez. A kivonulással együtt járt, hogy az egy-egy fiókra jutó kiszorgálandó népesség száma nőtt, így radikálisan emelkedett az *egy fiókra jutó potenciálisan ellátandó ügyfélszám*, ugyanakkor ebben nagy ingadozások vannak a városok között, szinte három-

szoros különbségek is kimutathatók. Hasonlóan ehhez, az ellátandó gazdasági szervezetek vonatkozásában is ugrásszerű változások történtek, a fajlagos adatok duplázódnak mind-egyik városban, ami vélhetően nem járt a szolgáltatások színvonalának emelésével. Egyre több alapvető banki tevékenység már internetes felületre került, így az egyszerűbb ügyletek elérhetősége azonnali, abban az önkiszolgálás felé fordult a piac. A gazdasági folyamatokat segítő, azokat alakító, egyben önmagában is gazdasági funkciót ellátó banki szolgáltatások visszaszorulása, hálózati pontjainak csökkenése azonban – még ha az internetes szolgáltatások robbanásszerű terjedése is a jellemző – nem biztos, hogy a helyi gazdaságok fejlődését segíti, vagy azok rugalmasságához hozzájárul.

A gazdasági tevékenységek között a *turizmus, vendéglátás* egyre fontosabb szegmens, amelynek áttekintése a nagyváros vonzása szempontjából szükséges. A nagyvárosok *nem tartoznak* – érdekes módon – *a frekvenciált turisztikai helyek* közé. A 2016-es rangsor alapján<sup>19</sup> 10. helyezett Szeged után Győr a 11., Miskolc a 13., Debrecen a 15. helyen található, a lista második felében Pécs a 17., Nyíregyháza a 20., Kecskemét a 26. és Székesfehérvár a 30. leglátogatottabb település Magyarországon.



12. ábra

*Szállodai kapacitásváltozások a nagyvárosokban (2008–2016, szobák száma, db)*

*Forrás: ALBERT TÓTH 2011*

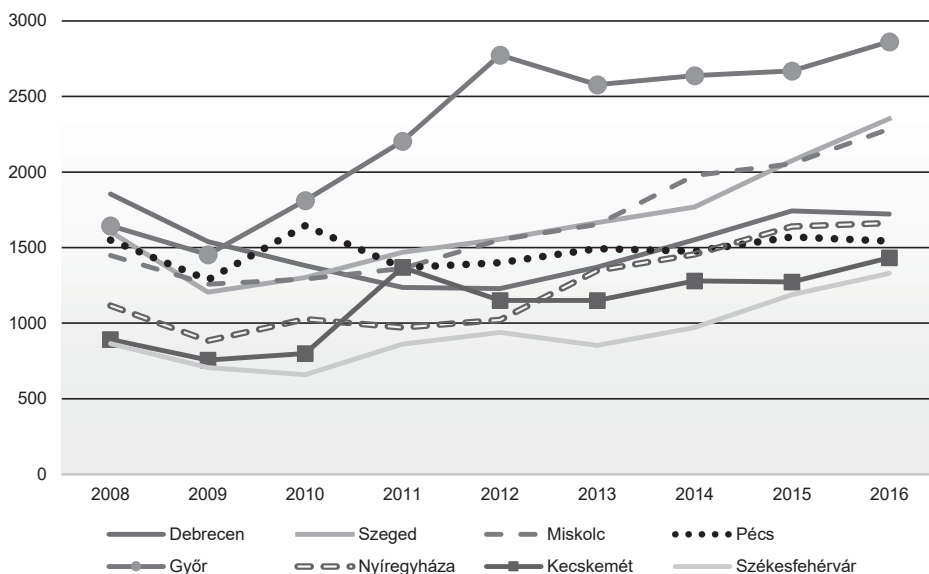
A szállodai szobakapacitásokról a legimpozánsabb növekedést Debrecen tudta elérni 2008 és 2016 között, hét új szálloda átadásával (12. ábra). A változás mértéke a 2008-as bázisról kiindulva 133%-os, de Székesfehérvár is 111%-os növekedést tudott felmutatni, ami konkrétan három új szálloda átadását jelentette a városban. Győr, Kecskemét és Pécs szállodai szobaszámainak növekedése mérsékeltnek mondható, az első két járműipari centrumban, Győrben és Kecskeméten a szállodafejlesztések nem voltak látványosak, kisebb és alacsonyabb kategóriájú egységeket nagyobb számban adtak át. Ugyanakkor Nyíregyháza, Miskolc és Szeged esetében sem volt kiemelkedő a szállodai kapacitások

<sup>19</sup> A látogatók számát jelző vendégéjszakák alapján.

bővítése. Pécs 2012-ig gyarapodott a legtöbb új szállodai szobával, ami a 2010-es Európa Kulturális Fővárosa rendezvénysorozatának volt köszönhető, utána öt évig gyakorlatilag ezen a szinten maradt a kapacitás, nem volt további bővítés.

A nyolc városban az *átlagos tartózkodási idő* 1,9 és 2,4 éjszaka között mozog, ami rövid tartózkodást jelent, ebben Pécs adja a legkisebb értéket, míg Debrecen éri el az országos átlagot. Jelzi a tartózkodási idő, hogy a nagyvárosi turizmus nem játszik meghatározó szerepet a hazai idegenforgalomban, a minimális tartózkodási idő inkább az *esemény- és üzleti, gazdasági turizmushoz* kapcsolódik, s nem lehet egyik nagyvárosnál sem kimutatni a hosszabb, tartósabb jelenlétet, hosszabb időtöltést.

Hasznos mérőszám szakmai körökben a *turizmusintenzitás*, amely a nagyvárosok lakosságára (1000 lakos) jutó vendégéjszakák számában határozható meg. Alkalmas az összehasonlításra, de egyben a kapacitások nagyságának illusztrációjára is képes. Nos, ezen paraméterek alapján Győr kiemelkedik, ami egyértelműen jelzi az üzleti, gazdasági turizmus magas arányát, ezután Szeged és Miskolc következik. Érdekes, hogy a Budapest árnyékában lévő két nagyváros (Kecskemét és Székesfehérvár) alacsony értékekkel rendelkezik, azaz esetükben a turisztikai érték a tartózkodások alapján nem tekinthető érdemlegesnek.



13. ábra

A turizmusintenzitás változása a nagyvárosokban (2008–2016, vendégéjszakák/1000 lakos)

Forrás: ALBERT TÓTH 2018

A turizmus intenzitásának *időbeli változása* (2008–2016) kiválóan tükrözi az egyes nagyvárosok helyzetének, ezen belül a *szálláshelyek igénybevétele változásának trendjét* (13. ábra). Ennek alapján Győr ugrik ki ismét a nagyvárosok közül, a város növelni tudta befogadókapacitását, amit a jelentős nagyvállalati fejlesztésekre (Audi) vezethetünk vissza,

majd e termelőbázisok megnövekedett gazdasági potenciáljai miatt a vonzás intenzitása emelkedett. Mindezt igazolja, hogy azokra a kiugró évekre (2011–2013) tehető az intenzitásmutatók, amikor a járműgyártás (Audi) nagy volumenű fejlesztése (beruházása) megvalósult, majd a folyamat lelassult. 2016-ban indult újabb – az előzővel nem ugyanolyan mértékű – járműipari gyár bővítés, amely ismét lendületet adott az turizmus-intenzitás egyenletes emelkedésének. Ellenpéldaként mutathatjuk be Kecskemétet, ahol szintén működik nemzetközi járműipari nagyvállalat, de a turizmus intenzitása csak 2016-ban érte el a 2011-es kimagasló évet, amikor ezen termelési bázis beruházása lényegében befejeződött.

Debrecen kiemelkedő szállodai szobaszám-kapacitásának növekedése mellett (idegenforgalmi adó 2013: 67 millió Ft, 2017: 135 millió Ft) Szegeden töltötték el a legtöbb éjszakát a vendégek (véltetően a Szegedi Szabadtéri Játékok következtében), itt fizették egyben a legtöbb idegenforgalmi adót (2013: 111 millió Ft, 2017: 182 millió Ft). Győrben realizálták a legmagasabb szállásdíjbevételeket, s szinte megduplázódott az idegenforgalmi adó (2013: 86 millió Ft, 2017: 157 millió Ft). Miskolcon a legjobbak a bevételtermelő képességre utaló szállodai mutatószámok, egyben itt is növekedett az idegenforgalmi adó a legintenzívebben (2013: 98 millió Ft, 2017: 182 millió Ft).

### 3.6. Gazdaság a városgazdaságban

A fejezetben a városi gazdaságok önkormányzatok számára teljesített befizetéseit tekintjük át. Ennek az elemzésnek több értelmezési dimenziója lehet. Egyrészt közvetve a helyi adózásra vonatkozó adatok változása (növekedése) utal a helyben lévő gazdasági bázis *termelési potenciáljára*, hiszen az adók számításának alapja az anyagmentes termelés meghatározott százaléka, vagy az építmények nagysága, alapterülete, harmadikként pedig az oda látogató vendégek után befizetett adók. A helyi adóbevételek tehát szoros kapcsolatban vannak a helyi gazdasággal, annak termelési és jövedelmi potenciáljával. Másrészt érdekes ezen *bevételek szerkezetének* elemzése is, hiszen a helyi iparüzési adó egy bizonyos árbevétel szint felett fizetendő,<sup>20</sup> és érinti a vállalkozások teljes szféráját, legyenek azok a társas vagy egyéni vállalkozások, így a helyi gazdaság aktorairól árnyaltabb képet nyerhetünk. Harmadrészt pedig magának az adóbevételnek a szerkezete is eligazító, hiszen az említett három legfontosabb, a vállalkozásokra kivethető *helyi adótípus* (iparüzési, vagyoni és idegenforgalmi adó) összetétele fontos információt nyújt a gazdaság jellegéről, egyes elemeinek időbeli változásáról.

<sup>20</sup> Eltérő ennek mértéke, de nagyságrendben a 2-3 millió Ft alattiak mentesülnek a helyi iparüzési adó megfizetésének kötelezettsége alól. A HIPA mértéke a tiszta bevételek maximálisan 2%-a lehet, ebben is tapasztalunk eltéréseket, de az ingadozás nem jelentős.

11. táblázat  
*Helyi adóbevételek a nagyvárosokban (2013, 2017; millió Ft)*

	Év	Adóbevétel	Iparüzési adóbevétel	Aránya az összesből (%)	Vagyoni típusú adóbevétel	Idegenforgalmi adóbevétel
Debrecen	2013	12 630	9 967	79,7	2 464	67
	2017	15 164	12 165	82	2 532	135
Győr	2013	17 489	14 376	84,6	2 527	86
	2017	27 105	23 071	86,8	3 347	157
Kecskemét	2013	8 501	6 810	84,6	1 209	28
	2017	10 939	9 026	86	1 399	72
Miskolc	2013	11 066	7 216	68,6	3 206	98
	2017	14 440	13 904	70,7	3 910	169
Nyíregyháza	2013	8 109	5 620	73,4	1 995	42
	2017	10 995	7 729	73,5	2 730	63
Pécs	2013	10 221	6 015	62,9	3 537	65
	2017	11 262	7 369	68,3	3 325	91
Szeged	2013	10 564	7 361	73,4	2 557	111
	2017	13 262	9 120	71,6	3 432	182
Székesfehérvár	2013	12 255	10 479	88,5	1 327	33
	2017	19 178	16 843	87,8	1 820	66
Összesen	2013	89 575	65 094	72,6	20 225	560
Összesen	2017	103 167	82 384	79,8	20 675	869

*Forrás: SZABÓ István adatközlése nyomán a szerző saját szerkesztése*

Általános irány, hogy a két időpont között (2013 és 2017, 11. táblázat) az *adóbevételek nőtték* (34,7%-kal), azaz a helyi gazdaságok teljesítménye emelkedett 2013 óta. Lényegében a helyi iparüzési adó (HIPA) hozta az *adónövekedést* (átlagosan 46,3%-os növekedés 2013-ról 2017-re), bár ennek aránya a helyiadó-bevételekből nagy ingadozásokat mutat városonként: a legalacsonyabb Pécssett volt (65,4%), a legmagasabb arányt (96,3%) Miskolcon érte el 2017-ben, de összegben kifejezve Győrben volt a legtöbb, 23 Mrd Ft. Ha a HIPA-val mérjük a *városok gazdaságának növekedését*, akkor hatalmas különbségeket regisztrálhatunk; ezek a következők a két időpont között: Debrecen 22,1%, Győr 60,5%, Kecskemét 32,5%, Miskolc 92,7%, Nyíregyháza 37,5%, Pécs 22,5%, Szeged 23,9%, Székesfehérvár 60,7%. Az átlagos növekedés 46,3%, ami négy évre elosztva évenként 10,0%-os emelkedést jelent, ez lényegesen meghaladja az ország GDP-növekedési ütemét a 2013–2017 időszakban, bár ezek az adatok csak *becslő jellegűek*, így csak sejtethetik a nagyvárosi gazdaságok teljesítményét. A másik két fő helyi adónem *nem köthető a városi gazdaságok teljesítményéhez*, mivel az egyik a vagyoni állapothoz (ingatlan), a másik az idegenforgalmi teljesítményhez, pontosabban a vendégéjszakák számához kötődik. Az előbbi esetben az elmozdulás a két időpont között kisebb (19,5%), az utóbbinál viszont látványos (76,4%), ami jelzi, hogy egyértelmű fejlődés figyelhető meg a nagyvárosok idegenforgalmában, mint azt korábbi fejezetünkben már jeleztük.

12. táblázat

*A nagyvárosok helyiadó-bevételének néhány jellemzője (2016, 2017)*

Város	Egy lakosra jutó önkormányzati adóbevétele (ezer Ft, 2017)	HIPA-bevétel (Mrd, 2016)	A három legnagyobb HIPA-adózó befizetése (Mrd, 2016)	A három legnagyobb adózó aránya az összes HIPA-befizetésből (% , 2016)
Debrecen	73,9	12,14	1,99	16,4
Győr	199,1	21,92	11,71	55,0
Kecskemét	93,8	8,70	2,11	24,2
Miskolc	81,8	9,22	2,04	22,1
Nyíregyháza	87,7	7,06	1,27	17,9
Pécs	68,6	6,87	0,64	9,3
Szeged	78,1	8,85	0,51	5,7
Székesfehérvár	174,5	15,23	5,34	35,1

*Forrás: SzABÓ István adatközlése nyomán saját szerkesztés*

A 12. táblázat még közelebb visz bennünket a nagyvárosok gazdasága jellegének megítéléséhez. Hiszen arról kapunk adatokat, hogy a *HIPA-n belül milyen arányt képvisel a három legnagyobb adózó*, azaz mennyire koncentrált a helyi gazdaságok teljesítménye a domináns, pontosabban bázisvállalatokra. Nos, ez alapján Győr emelkedik ki a legnagyobb koncentrációval, hiszen a három legnagyobb befizető 55,0%-kal járul hozzá ezen adónemhez, a következő Székesfehérvár (35,1%), Kecskemét (24,2%), Miskolc (22,1%), Nyíregyháza (17,9%), Debrecen (16,4%) és Pécs (9,3%), majd a sereghajtó Szeged (5,7%). Elgondolkodtató az adatsor, hiszen egyrészt jelzi a *nagyvárosok önkormányzatainak függését* a néhány, döntően külföldi érdekeltsgű nagyvállalattól, s mindez igencsak tükrözi a gazdaság szerkezetét, annak koncentrált jellegét, másrészt a sereghajtóknál azt mutatja, hogy a bázisnak tekinthető vállalkozások teljesítménye maga is mérsékelt, így a városi rendszerekre a befolyásuk nem szignifikáns.

### 3.7. Kiemelt fejlesztések (2014–)

A megyei jogú városok 2014 folyamán elkészítették *integrált településfejlesztési stratégiájukat (ITS)*, amelyet a 314/2012. (XI. 8.) Korm. rendelet szabályoz. A stratégiák tartalmi követelményei adottak voltak: a középtávú fejlesztési célok meghatározása, a megvalósítás szükséges beavatkozásai, az antiszegregációs program kidolgozása, a stratégia külső és belső összefüggéseinek rendszerezése, továbbá a megvalósítás eszközeinek és azok nyomon követésének regisztrálása.

A nagyvárosok fejlesztési *irányelveiben lényeges különbségek* nem voltak tapasztalhatóak. A tervezési irányelvek által generált, valamint az európai uniós trendeket követni képes fejlesztések meghatározása – mint általános alapelv – egységesnek tekinthető, ám a megvalósításban, a súlypontok megválasztásában lényeges különbségeket tapasztaltunk. A nagyvárosokban a gazdaság fejlesztése prioritást élvez, a foglalkoztatás növelése, a humán erőforrások (munkaerő) fokozott támogatása, kezelése kiemelt, s egyben ezeknek a városi folyamatokra gyakorolt hatásai egyértelműen kimutathatók.

A *fejlesztési súlypontokban* viszont eltérések tapasztalhatók. Azok a városok, amelyek gyorsabb fejlődési pályán vannak (például Székesfehérvár, Győr) erősebben fókuszálnak a *gazdaság minőségi tényezőinek* fejlesztésére, így a vállalkozói környezet javítására, a gazdasági egységek belső kooperációjának támogatására, a szakemberállomány folyamatos megújítására, azok intézményi és szervezeti rendszereinek fejlesztésére. Egyben a városfejlesztési irányokban is megjelennek a *városi miliő* minőségi kritériumai kiemelt alakításának szükségessége, a városi terek megújítása, a szociális rendszerek fejlesztése, a területhasználat igényesebb szabályozása, vagy éppen a városfejlesztés új trendjeinek érvényesítése (például integrált közlekedési rendszerek, területalakítás, város és térsége kapcsolatainak javítása, új szolgáltatások megjelenítése). Megjelenik a *regionális szervezőfunkciók* határozottabb alakításának igénye, azok speciális, adott városhoz igazítható értelmezése; a kedvező ipari helyzetből következő *szervezőszerepek* alakításának szükséglete, az új típusú integrálás a hazai városhálózatba (például *csapágyváros*, regionális helyzet alakításának következményei, versenytársakkal való együttműködés). A fejlesztésekben nagyobb hangsúlyt kapnak ezen városok esetében az *új gazdaság* elemei, így a szolgáltatások körének bővítése, a felsőoktatás, majd a kutatás–fejlesztés szervezettebb megjelenítése, a helyi adottságok jobb érvényesítése, a városi, építészeti, történelmi értékek alaposabb kijárlása, a város és térsége együttes fejlesztése vagy éppen a városmarketing eszközeinek tudatosabb alkalmazása.

A *feltörekvő és/vagy megújító* nagyvárosok csoportja is felismerhető a fejlesztési koncepciók alapján. Azért sajátos ez a csoport, mert több tradicionális, jelentős adottságokkal rendelkező nagyvárost foglal magába (Szeged, Miskolc, Debrecen), és egy feltörekvő, az autópári centrumokhoz már erősen kapcsolódó, de szerepköreiben átalakuló új nagyvárost (Kecskemét).

A *szegedi modell* sajátos, hiszen nagy múltra visszatekintő, népességében nagyszámú, funkcióiban gazdag, intézményi bázisaiban regionális, sőt határon átnyúló, interregionális szerepeket felsorakoztató központról van szó. Ezen centrum véleményünk szerint csak részben volt képes kihasználni azokat az adottságait, amelyeket az elmúlt száz évben megteremtett, vagy megteremtődött körülötte. Hiszen jelentős felsőoktatási, kutatási-fejlesztési bázisai vannak, amelyek nemzetközi rangúak, ezekre viszont kevésbé épül a gazdaság, csak lassan, mondhatni vontatottan szívárogo át a tudás a termelő szférába, ott érzékelhető eredményekről nem tudtak hírt adni. A hagyományos regionális szerepek megvannak, azok folyamatos fejlődése kimutatható, de nem egy látványos irány mellett. A városi tér jellege igényes és jól tagolt, az adottságok ezekben is kiválóak, a humán erőforrások kínálata sokszínű, de inkább egy zártabb, szakmai relációban érvényesül, mint egy közösségi, fogyasztói térben. A *nagy csoda* bekövetkezett, hiszen egy európai jelentőségű kutatási központ (ELI Európai Lézerkutató Központ)<sup>21</sup> kiépítését nyerte el a város (2013, részleges átadás 2019 elején), annak szellemi körei – amelyek részben új funkciók megjelenítését segíthetik elő – új gazdasági aktivitásokat

<sup>21</sup> Az ELI-lézerinfrastruktúra olyan kutatási eszköztárat teremt nemzetközi felhasználók számára, amely páratlan nemcsak a régióban, de a világban is, biztosítva ezzel az ország innovációs versenyképességét. Az ELI partnerhálózatával és az együttműködő felsőoktatási intézményekkel karöltve járul hozzá Magyarországon munkaerőpiacának és tudásalapú társadalmának megerősítéséhez.

A 240 millió euró tervezett költségvetésű ELI-ALPS-beruházás elsődleges célja, hogy egy olyan, optikai lézereken alapuló egyedülálló kutatóintézetet hozzon létre, amely alap- és ipari kutatások számára a lehető legnagyobb ismétlési frekvenciával biztosít a lehető legrövidebb, akár attosekundumos (10<sup>-18</sup> s) időtartamú fényimpulzusokat a terahertztől a röntgensugárzásig terjedő széles spektrális tartományban.

inspirálhatnak, s egyben a nemzetközi beágyazottság lehetőségét is tovább erősítik. Érdekes analógia, hogy ilyen *kívülről jövő* fejlesztés már volt a városban, az 1970-es években (MTA Szegedi Biológiai Központ); hatásainak kiértékeléséről tanulmánykötetünk Szegeddel foglalkozó fejezetében olvashatunk. Szükséges lenne ezen *sokkstratégia* mellett egy *hagyományos fejlesztési modellt* is alkalmazni, amely alapvetően a beruházások ösztönzésére, a gazdasági szerkezet fokozatos átalakítására, a humán erőforrások diverzifikáltabb kiépítésére (műszaki felsőoktatás, szakemberek), a városi szolgáltatások megújítására (bár erre vannak példák) irányulna, egyben a városi terek funkcióinak további szélesítését (noha ezt is tapasztaltuk egyes városrészek tudatos alakításában, új akcióterületek kijelölésében) eredményezné. Az is kérdéses egyelőre, hogy miként képes Szeged az interregionális kapcsolatait, pontosabban helyzetét javítani az öt körülvevő sokpólusú (nagy)várostérben (Szabadka, Arad, Temesvár, Újvidék, Kecskemét, Békéscsaba), hogyan tudja régi szerepköreit szélesíteni, újakat generálni, az együttműködés irányainak megjelölésében akár szerepet játszani, akár hatékony alakításában részt venni.

A megújuló kategóriában helyezhetjük el *Miskolcot* is. A város ipari karakterét mára teljesen új alapokra helyezte (járműipari multik), funkcióit egyértelműen gazdagította (például kulturális rendezvények, országos, nemzetközi fesztiválok, az egyetem sokszínűbbé válása), gazdasági növekedése az utóbbi időben kimagasló (lásd a korábbi HIPA-adatokat: 93%-os növekedés 4 év alatt, ami messze a legmagasabb a vizsgált városok között). A városfejlődés legnagyobb kockázata a drasztikus népességfogyás (30 év alatt 50 ezer fő), a városi társadalomban, illetve a környék, a térség társadalmában még mindig jelentős a leszakadó, deprivált helyzetű csoportok aránya.

A *feltörekvő modellt* *Kecskemét* képviseli, hiszen egy sikeres autóipari nagyberuházás telephelye (2008–2012), amely európai dimenzióban is kiemelkedik, nem beszélve annak nemzetgazdasági hatásairól. Felismerhetők természetes analógiák a győri járműipari körzet és a kibontakozó kecskeméti fejlesztés között. Érzékelhető a fejlesztés és integráció első szakasza.<sup>22</sup> Egyben azok az *illúziók* is, amelyek szükségszerűen kísérik ezeket a folyamatokat (jelentős jövedelmek, gyors beszállítói betelepülések, igény a foglalkoztatásra, képzési rendszerek átalakítása, kutatás-fejlesztés, városi társadalomba való gyors integráció, hírnévből fakadó előnyök stb.). A fejlesztési tervekből kiolvasható, hogy a város tradicionális értékeinek megóvását is célul tűzik ki, ami helyes és ígéretes irány. Azok az élelmiszertermelési hagyományok, amelyek Kecskeméten vannak, egy felértékelődő fogyasztói relációban hasznosak lehetnek, sőt lehetőséget kínálnak a diverzifikált szerkezet alakítására. Igényes és tanulságos a kecskeméti fejlesztésben a környezetorientált gondolkodás, a nagy kiterjedésű városi tér értékmegóvása. A regionális szerepkörök plasztikusabb megjelenése ugyanakkor hiányzik, hiszen a város regionális helyzete éppen az ipari potenciál látványos megerősödésével sokat változott, amibe a Budapest–Kecskemét reláció újragondolása éppen úgy beletartozhat, mint a Szeged–Kecskemét vagy éppen a Kecskemét–Szolnok viszonylatoké.

<sup>22</sup> Kutatásaink alapján ezek a gyártelepítés indítása, a telepítési folyamat, a kiépülés utáni gyárszervezés, a termelészervezés zártsága, majd fokozatos nyitás a település és a térség felé, a beépülési folyamatok megindulása, majd integráció 1. (beszállítók megjelenése, terjedése), integráció 2. (képzés, intézményi kapcsolatok, kutatás-fejlesztés, beszállítók által motivált fejlesztések), *gyárfőbia*, telítődés, megújítás, leépülés (FEKETE–RECHNITZER 2019).

A *leszakadók/helyüket keresők* a mintánk alapján azok a nagyvárosok (Pécs, Nyíregyháza), amelyek a rendszerváltozásig jelentős ipari potenciállal rendelkeztek, erősen specializálva, majd azok gyors leépülése után nem voltak képesek új szerkezeteket kiépíteni, vagy tartósan megújulni. Ez részben a fekvésük miatt, a várospolitikai változások következtében történt, erőforrásaik nem kellő felismerésének és hasznosításának, valamint lobbijük változásának lett a következménye. Miközben jelentős szellemi erőforrásokat koncentrálnak, a városi terek értékes elemeket tartalmaznak, nagytérségükben egyedüli regionális központként működnek, így megtalálhatók mindazon intézmények, amelyek ezen funkciókat tartósan megtestesítik (egyetem, kutatás-fejlesztés, fogyasztási terek, közszolgáltatási szerepek, imázs, ipari barnaterületek). A fejlesztési koncepciók azt jelzik, hogy a fejlesztési irányok erősen *konzervatívak*, a hagyományos iparszerkezet megújítására fókuszálnak, annak egy-egy nagy beruházással történő „megdobása” szemléletére épülnek. Nem érzékeltünk olyan tendenciákat, amelyek a belső erőforrások tudatosabb feltárására, az azokban rejlő lehetőségek mélyebb elemzésére, majd e lehetőségek fejlesztésére épülnének. Jelzéseket találtunk erre, azonban a hangsúlyokat inkább a *sikeres példák másolásában*, az azok eredményeit kiváltó telepítési modellek keresésében jelenítik meg a tervezők. Érthető, hogy a foglalkoztatási feszültségeket, a jelentkező egyre látványosabb társadalmi gondokat, az egyes városrészek szegregálódásából és leépüléséből következő anomáliákat gyorsan és látványosan akarják kezelni a fejlesztési javaslatok. Ugyanakkor erre *nincs gyors recept*, nincs gyors megoldás, nem lehet reménykedni az *ejtőernyős* modellben, abban, hogy egy-egy nagyberuházás majd mindent megold. A türelmes, helyi kis lépések jelenthetik a megoldást; persze egy-egy jelentősebb állami akcióval (infrastruktúra, létesítmények építése, bár erre mindkét városban volt több példa is) teret lehet nyerni, de csak – mint láttuk – időlegesen. Érdekes sajátossága mindkét városnak, hogy helyben rendelkezésre állnak olyan nemzetközi tapasztalattal rendelkező tervezők, elemzők, kutatók, akik a nagyvárosfejlődés gondjait-bajait jól ismerik, de nem lehetnek próféták a saját városukban, így aztán tudásuk és üzeneteik írott malasztok maradnak.

*Nyíregyháza* viszont sajátos helyzetet foglal el a nagyvárosi hálózatban. Rendkívül elmaradott és súlyosan leszakadó környezetéhez képest meglepően jól teljesített a rendszerváltás utáni 10-20 évben (megújuló városépítéssel, kereskedelmi-banki funkciók erőteljes kiépítése a határmentiségre is alapozva, magas helyi vállalkozási aktivitás, egy-két jelentős ipari befektető: Michelin; Flextronics, majd helyette LEGO, Electrolux). Ennek ellenére, különösen az utóbbi évtizedben, igazából a *helyét keresi, lendülete mérséklődött*, különösen a szomszéd nagyvárosokhoz, Miskolchoz és Debrecenhez képest érezhetően lassabban fejlődik. Például a felsőoktatási hallgatói létszámának több mint 2/3-át elveszítette egy évtized alatt, hagyományos képzéseinek többsége épp csak vegetál, országosan érzékelhető kulturális karaktert nem alakított ki. Ugyanakkor továbbra is egy népes megye belső, versenyhátrány nélküli funkcionális központja.

Örömmel konstatáltuk, hogy a *kutatás-fejlesztés és az innovációs folyamatok* alakítása a fejlesztési koncepciók szinte mindegyikében megtalálható, sőt azok hangsúlyozott támogatást élveznek. A felsőoktatás, a kutatás és a városok kapcsolatának lassú, de érzékelhető átértékelését regisztrálhatjuk, ami kihat a városok gazdasági potenciáljának szélesebb körére is (például lakáspiac, szolgáltatások, városi környezet).

A *szellemi erőforrások* a városfejlesztés további súlypontjai. Egyértelmű felismerést nyert, hogy a gazdasági aktivitás csak a megfelelő minőségű szakemberállományra épülve

valósítható meg, így annak vertikális intézményi kereteit (felsőoktatás, középfokú oktatás, szakképzés, alapképzés) a koncepciók tágítani kívánják, de a horizontális rendszerek formálását (képzési formák és tartalmak, módok, intézmények) sem hanyagolják el.

Hasznos és előremutató felismerésnek tartjuk, hogy a városi terek alakításában megjelenik a *minőségi szemlélet*. Változó hangsúlyokkal ugyan, de kimutatható azon európai trend, hogy a minőségi, sokszínű városi tér erős inspirációt jelent mind a gazdaság, mind a fogyasztás, mind az életminőség vonatkozásában. Ez megjelenik az akcióterületek megújítási irányjaiban, a helyi értékek fokozottabb megvédésében, azok integrálásában a fejlesztésekbe, az új városi szerepek kialakításában, a területhasználati módok formálásában vagy éppen a város funkcionális térségének kiépítésében (például közlekedési kapcsolatok korszerűsítése, szolgáltatói együttműködések).

A *nagyvárosok és térségeik kapcsolata* egyre határozottabb, megjelenik a koncepciókban. A nagyvárosok térségeik iránti felelőssége határozottan kitapintható, ami a kapcsolatok gyakoriságának javításában, a közszolgáltatások térbeli kiterjesztésében érzékelhető, vagy éppen a közös fejlesztési irányok kialakításában. Sajnos a hazai rendszerek még tele vannak *ellenérdekeltségekkel* (például a helyi adók, párhuzamos fejlesztések, politikai szerepek különbözőségei) abban a tekintetben, hogy funkcionális városrégiók alakuljanak ki, de a trendeket nem lehet megtörni, csak lassítani, ami viszont egyre nagyobb forrás- és aktivitásvesztéséget eredményezhet.

### 3.8. Összefoglalás helyett

A nagyvárosok a magyar gazdaság meghatározó centrumai is. A jelentős értéktermelő ágazatok és azok vállalatai igen jelentős részben ezekbe a központokba települtek, s nem mindegy, hogy milyen gazdasági környezetben működnek, vagy éppen milyen feltételek befolyásolják fejlesztéseiket. A *nemzetközi nagyvállalatok* a nagyvárosi gazdaságok *báziságazatait* alkotják. Ahol nem tudtak megtelepülni, ott a gazdasági potenciál mérsékelt, mert ezek helyettesítését a magyar vállalkozások nem tudták megvalósítani. A zömmel termelő jellegű (ipari) bázisszektorokhoz képest egyenletesebb a *szolgáltató szektor* szervezeteinek jelenléte, ez következik a nagyobb népességszámból, a szektor térségi ellátási szervezési elveiből. Felismerhető, hogy megjelentek az *újjgazdaság* szereplői is a nagyvárosokban, azonban ezek valós befolyására, a lokális gazdaságok alakításában elfoglalt helyzetére még egyértelmű elemzésekkel nem rendelkezünk.

A nagyvárosok önkormányzata a *helyiadó-bevételek* révén erősen kitett a lokális gazdaságnak, az onnan származó bevételek 2013 óta dinamikusan növekednek – ami jelzi a nagyvárosi gazdaságok teljesítményének kedvező elmozdulását –, a teljesítmény ösztönzésére azonban csak egy-egy esetben találtunk érdemleges befolyást, az általános szemlélet a bevételek maximalizálása.

A nagyvárosi gazdaságok fejlesztése a vállalati autonómiába tartozik, azaz a piaci logika alapján történik meg a vállalkozások jövőjének meghatározása és az ahhoz kapcsolódó beruházások kijelölése (RECHNITZER 2018). A helyi kormányzatok rendelkeznek ugyanakkor a gazdaságot is segítő vagy ösztönző távlati orientációs irányokkal vagy ezeket kifejező fejlesztésekkel. Ezekben ma még inkább az *uniformizált* (modern területi/várospolitikai) beavatkozások (szellemi erőforrások, foglalkoztatás, innováció, kutatás-fejlesztés, ipari

terület biztosítása stb.) a jellemzők, minimális esetben találkoztunk csupán határozottan egyedi, csak az adott nagyvárosra jellemző, annak valós adottságait a gazdaság világára lefordító jövőbeli beavatkozási elképzelésekkel. A kormányzat kiemelten kíván foglalkozni a nagyvárosok (megyei jogú városok) fejlesztésével, ám ebben a programban nem a gazdaság nyert prioritást, hanem a közlekedéshálózat alakítása, jobb esetben az újjgazdasághoz köthető létesítmények kiépítése.

A nagyvárosokban található gazdasági szereplők a *nemzetgazdaság gerincét* alkotják, így nemcsak a folyamatos fejlesztésük, hanem alapos kutatásuk is szükséges, hogy a belső összefüggéseik feltárásával a fejlesztési irányok országos és lokális szintű kijelölését könnyen segíteni tudjuk.