

A CSEH KÖZTÁRSASÁG TELEPÜLÉSSZERKEZETE A 21. SZÁZADBAN

Horeczki Réka

Horeczki Réka | Magyar Tudományos Akadémia Közgazdaság- és Regionális Tudományi Kutatóközpont Regionális Kutatások Intézete horeczki@rkk.hu

Absztrakt

A kutatásaim célja¹ a közép-kelet-európai országok településszerkezeti sajátosságainak bemutatása a jelenlegi regionális besorolás alapján. A térség országainak történelme, fejlődési útjai hasonlóan tekinthetőek, de számos eltérés is megfigyelhető (város fogalmának értelmezése, közigazgatási határok változása stb.). Jelen tanulmány a 2013–2014-re kialakult regionális beosztás és közigazgatási határok alapján tekinti át elsődlegesen a főbb statisztikai adatok, elemzések révén a csehországi településhálózatot. Csehországban a települési önkormányzatok száma meghaladja a 6 240 db-ot. Ez a tény a népességszám megoszlásában, a feladatellátás hatékonyságában jelentős különbségeket determinál. Egy alapos statisztikai áttekintéssel indítva a tanulmányt elsősorban egy kezdődő munka első fázisának tekintem publikációmát, amely az Új térformáló erők és fejlődési pályák Kelet-Európában a 21. század elején c. OTKA kutatás keretében készülő „Kelet- és Közép-Európai régiók portréja” egyik fejezetét jelenti.

Kulcsszavak: Csehország, régió, településszerkezet

1. BEVEZETÉS

Az elmúlt 20 évben Kelet-Európa országaiban jelentős centralizáció zajlott le a településhálózat területén. A történelmileg széttöredezett, decentralizált berendezkedésű térségben a településhálózatban számos változás, változtatás történt (*Enyedi, 2012*). Közép-Kelet- és Dél-Európában egy elaprózódott, minden településnek önkormányzati jogokat biztosító településstruktúra alakult ki, szemben a Nyugat-Európában fellelhető település-csoportos önkormányzati rendszerrel. A térség országaiban magas településszámmal és kisszámú – egy településre eső – átlaglakossággal számolhatunk. Románia településszerkezete 2 858 települést tömörít, átlagos lakosságszám 6 600 fő. Hazánkban 3 152 település található, az átlagos népességszám 3 200 fő. Csehország és Szlovákia hasonló abban a tekintetben, hogy az átlagos lakosságszám egy településre vonatkoztatva nem éri el a 2 000 főt. Csehországban több mint 6 200 település található, 1 600 fős átlaglakossággal; Szlovákiában a 2 883 település átlagos lakosságszáma 1 900 fő (*Fábián, 2013*). A közigazgatási földrajz kutatásai szerint a közigazgatási térszervezés felfogható egy újraértelmezett centrum-periféria dilemmaként (*Hajdú, 2005*). A közép-európai térségben található „kis nemzetek”

¹ A tanulmány az NK-104985 témaszámú - Új térformáló erők és fejlődési pályák Kelet-Európában a 21. század elején c. OTKA kutatás keretében készült.

esetén, ahol a belső térszervezés kérdéseit nem, vagy csak részben oldották meg, magas településszám és alacsony átlaglakosság mutatkozik. (1. táblázat)

Csehország történelme jó példa a decentralizációra, hiszen a Cseh Korona országaiban – Bohémiában, Morvaországban, Sziléziában – is megfigyelhető volt az önálló belső autonómia, különálló büntetőtvényekkel, rendfenntartó szervekkel. A mai Csehország területére is érvényben lévő 1990. évi önkormányzati törvény a települési önkormányzatok alapokmánya. E dokumentum szerint 6 590 önkormányzat működhet önállóan az ország területén belül. 1991-ben oszlatták fel a régiók (krajok) nemzeti bizottságait, ez idő után számos elképzelés látott napvilágot, milyen alapon lehetne az ország területi-közigazgatási felosztását véghezvinni. 1996-ban a megválasztott kormány deklarálta a regionális autonómia szükségességét. 1998 áprilisában Csehországban rendeletet fogadtak el a regionális politika alapelveiről, mivel az Európai Unió 1997-ben az ország csatlakozási kérelméhez fűzött véleményében úgy nyilatkozik, hogy „a Cseh Köztársaságnak nincs regionális politikája; ki kell dolgoznia az integrált regionális politika jogi, intézményi és költségvetési kereteit” (Fábián, 2011, 211.).

1. táblázat: Csehország régióinak főbb mutatói, 2013

Régiók	Terület, km ²	Népesség, ezer fő	Népsűrűség, fő/km ²	Urbanizációs ráta, százalék	A K+F ráfordítás a GDP %-ban, 2011
Prága	496,1	1 241	2 563,5	100,0	2,44
Közép-Csehország	11 015,3	1 279	119,0	53,5	1,50
Délnyugat	17 617,8	1 207	70,8	66,1	1,39
Északnyugat	8 648,9	1 131	133,3	81,5	0,28
Északkelet	12 440,4	1 508	123,1	69,1	1,33
Délkelet	13 990,2	1 678	122,4	60,1	2,16
Közép-Morvaország	9 229,8	1 227	134,5	58,5	1,17
Észak-Morvaország	5 426,8	1 230	231,3	75,6	1,26
Csehország	78 865,3	10 505	136,1	70,6	1,64

Forrás: a szerző saját szerkesztése a Cseh Statisztikai Hivatal adatai alapján

Csehországban 2000. január 1-jén új közigazgatási reformot vezettek be, mely alapján 14 tartományt hoztak létre. Az új regionális politika szerint a kormány regionális fejlesztési szerepe korlátozott lesz, a regionális önkormányzatok megalapítása szükséges az Európai Unió regionális és strukturális támogatásainak igénybeviteléhez. A kedvezményezett térségek lehatárolására az Európai Unió nomenklatúrája (fogalomjegyzéke, nevezéktana)

szerint 8 NUTS 2 szintű régiót határoztak meg, általában 2-2 tartomány alkot egy régiót (Pálné Kovács, 2011). A NUTS 2 régiók statisztikai térségek, amelyek „lényege a Strukturális Alapok pénzügyi forrásainak lehívása” (Fábián, 2011, 218.). A NUTS 3 önszabályozó régió a 14 kerületet jelöli, ahol a helyi intézkedések magas foka jellemző.



1. ábra: Csehország 20 000 főnél népesebb városai

Forrás: a szerző saját szerkesztése

Csehország településeinek 95,5%-a 5 000 főnél nem népesebb lakosságcategóriába tartozik. Ezekben a helységeken él a lakosság 38,1%-a. A lakosság egyötöde a 100 000 főnél sűrűbben lakott városokban lakik. A települések regionális eloszlása nem egyenletes. Az ország délnyugati része a legkevésbé iparosított és urbanizált térsége Csehországnak, a Plzeň kerületben csupán két város népessége haladja meg a 20 000 főt (1. ábra). Az Északnyugati régió magas urbanizáltsága a fürdővárosok nagy számának tudható be. Az Északkeleti régió kerületei fejlett mezőgazdaságuk és országos jelentőségű rekreációs szerepük alapján tartoznak egy statisztikai egységbe. A történelmi Morvaország régiói is magas városodottságot mutatnak, számottevő az ipari kapacitásokra épülő városok száma (Olmütz, Zlín, Ostrava stb.). A tanulmányban részletesen bemutatom az egyes NUTS 2-es régiók településstruktúráját, arra keresve a választ, hogy ez a belső térstruktúra milyen fejlesztési lehetőségeket rejt magában.

2. PRÁGA RÉGIÓ

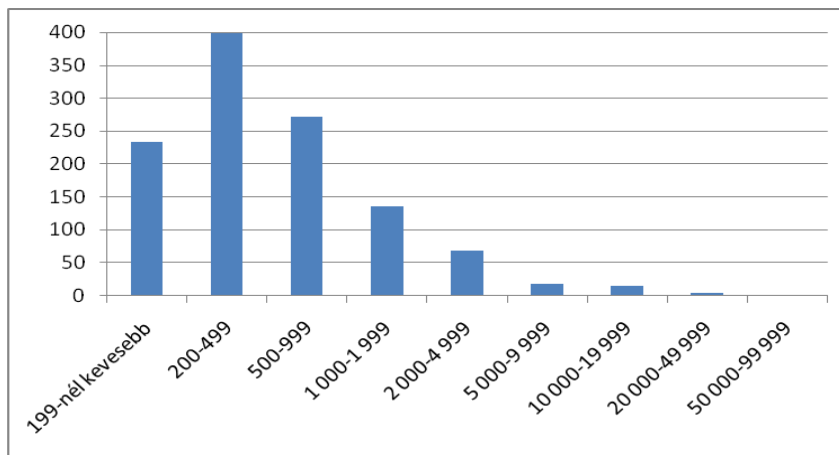
Földrajzilag a történelmi Csehország szívében, a Cseh-medencében helyezkedik el Prága, beleékelődve a Közép-Csehország régióba. A főváros 1,3 millió fős népessége az ország lakosságának 12%-át jelenti. Az ország legnagyobb városa, ezért a legtöbb nagyvárosi iparág megtalálható benne, pl. gépgyártás, élelmiszeripar, textilipar stb. A régió fontos közlekedési csomópontot jelent a nemzetközi tranzitkereskedelemben (Próbáld – Szabó, 2007). A Prága régió a maga 496,1 km² területével az ország legkisebb NUTS 2-es területi egysége,

Csehország területének 0,6%-a. A cseh megyék összehasonlításában a legnagyobb népességű és népsűrűségű, valamint kiemelkedően magas gazdasági, kulturális, kutatási és oktatási, fejlettségi mutatókkal rendelkezik. Hasonlóan a szlovák és az osztrák fővárosokhoz a cseh főváros is önállóan alkot egy NUTS 2-es régiót. A cseh és a szlovák példa közötti lényeges eltérés, hogy amíg a Pozsony régió esetében a szlovák főváros és természetes agglomerációja együtt alkot területegységet, addig Csehország esetében a főváros élesen elkülönül természetes agglomerációjától (Schneider, 2009). Ez utóbbi Közép-Csehország kerület illetve régió néven szintén önálló NUTS 2-es régiót alkot. A „Prágai régió” elnevezés a gyakorlatban a cseh fővárost jelöli, így esetében egy nagyvárosról beszélhetünk és nem városi régióról, vagy funkcionális városi térségről. A fővárost 57 városrészre osztották, melyek közül a legnépesebb a Prága 4, a történelmi belváros, amely 127 633 főt tömörít. A leggyéribben lakott városrész a főváros délkeleti része, ahol 289 főnyi a lakosság (Cseh Regionális Fejlesztési Minisztérium, 2007; Cseh Statisztikai Hivatal, 2008; 2013). Prága és gyűrűrégiója – a területi és lakossági számokat tekintve – alkothatna egy tényleges régiót. Ebben az esetben azonban a fővárost körülvevő agglomerációs térségen túli térségek is részesei lennének a régiónak, ami megegyezne a Közép-Magyarország régió jelenlegi térszerkezeti struktúrájával. A főváros és agglomerációs térsége közötti gazdasági kapcsolatokat a közigazgatási határok merevsége, valamint a fejlesztéspolitika célkitűzéseiben lévő különbségek (a cseh főváros a regionális versenyképesség célkitűzésbe, a Közép-Csehország régió a konvergencia célkitűzésbe tartozik) is hátráltatják (Bakács et al., 2004).

3. KÖZÉP-CSEHORSZÁG RÉGIÓ

A régiót az ország „szívének” szokták nevezni; egyrésztől földrajzi helyzeténél fogva – az ország középső részén helyezkedik el –, másrésztől számos történelmi település és kulturális emlék található itt. A Közép-Csehország régió az ország fővárosa, Prága körül terül el, a főváros közelsége miatt nincs erős központi városa (Próbáld – Szabó, 2007). A régió az országban – az Észak-Morvaország és Közép-Morvaország régió kivételével – valamennyi területegységgel határos. A történelmi települések sokasága miatt a természeti környezet minősége rosszabb a régióban, mint az országban általában; magas mértékű erdőirtás volt rá jellemző. A Közép-Csehország régió a területe, az önkormányzatainak száma és lakossága tekintetében a legnagyobb régiónak számít Csehországban. Területe 11 015 km², amely az ország területének 14%-át fedi le, közel 1,9-szerese az átlagos régióméretnek az országban. A cseh fővárosi régió agglomerációjának tekinthető a Közép-Csehország régió, amely kiterjedését vizsgálva a legnagyobb megyei önkormányzat az országban (NUTS 3-as szinten mérve). A régiót közigazgatásilag 12 nagyobb körzetre, illetve további 10 körzeti jogú önkormányzatra lehet bontani. A legnagyobb területű a Příbram körzet, a régió területének 15%-án; míg a legkisebb területű körzet a Praha-západ körzet, a régió területének csupán 5%-án terül el. 2013-ben a régióban 1 145 település található; a legtöbb önkormányzat az előbb említett Příbram körzetben van, 121 db (2. ábra) (Cseh Statisztikai Hivatal, 2013). Az ábrán

szembetűnő a kistelepülések döntő súlya, több mint 600 település esik az 500 fő alatti lakosságkategóriájú önkormányzatok közé.



2. ábra: A régió településszerkezete 2013-ban (db)

Forrás: Cseh Statisztikai Hivatal adatai alapján a szerző saját szerkesztése

Az országban magas a kis- és középvárosok száma. A statisztikák elkülönítik a városon belül *městys*/market-town/mezőváros kategóriáját, amely méretét és népességét tekintve „magasabb rangú”, mint a települések többsége, de alacsonyabb státuszú, mint a városok (town vagy statuary cities). 2006 májusában lépett életbe a cseh önkormányzati törvény azon módosítása, amely szerint a mezővárosi címet újra lehet használni, de nem városként definiálják őket, hanem továbbra is települési (municipalities) kategóriájú települések a statisztikai besorolásokban. Ebben a régióban 82 városjogú település létezik, ahol a lakosság 54%-a él. A legnagyobb város a régióban Kladno 68 ezer lakossal, ezt követi a 44 ezer lakosú Mlada Boleslav, illetve Pribram 33 ezer lakossal. 100 000 főt meghaladó város nem található a régióban (2. táblázat). A kialakult településszerkezet tipikusnak tekinthető a térség fővárosi régióiban, hiszen elsődlegesen a szuburbia (előváros) térsége volt, valamint a területigényes iparé.

2. táblázat: A régió 20 000 főnél népesebb városainak lakosságszáma (fő)

	1980	1991	2001	2011	2014
Kladno	71 141	71 753	71 132	68 660	68 519
Kolín	32 501	31 595	30 258	31 013	31 026
Kutná Hora	20 927	21 561	21 453	20 722	20 349
Mělník	18 941	19 625	19 271	19 601	19 139
Mladá Boleslav	41 908	44 459	44 255	44 051	44 272
Příbram	35 123	36 898	35 886	33 996	33 450

Forrás: Citypopulation.de adatai alapján a szerző saját szerkesztése

A nagyvárosok ellenére a régiót központ nélküli régióknak szokták nevezni Prága közelsége, fejlettsége miatt. A régióban magas az aprófalvak aránya is, 100 főnél kevesebb lakossal 102 település rendelkezik. A települések átlagos területe 9,6 km², az átlagos lakosság szám 987 fő. 2003-ban jelentős államigazgatási reformok léptek hatályba az országban, melyek révén a kerületi hatóságokat eltörölték, a helyi hatóságú önkormányzatoknak nagyobb hatáskört engedélyeztek, számos közigazgatási körzet változott. A régióban a Mladá Boleslav körzet növekedett jelentősen, ma 98 település tartozik hozzá közigazgatásilag. A Lysá nad Labem közigazgatási körzet lényegesen lecsökkent, az új határoknak köszönhetően 9 település alkotja. A régióban közigazgatásilag meghatározóak a 2 000 főnél népesebb települések, ahol a régió lakosságának 42%-a él (2. ábra).

4. DÉLNYUGAT RÉGIÓ

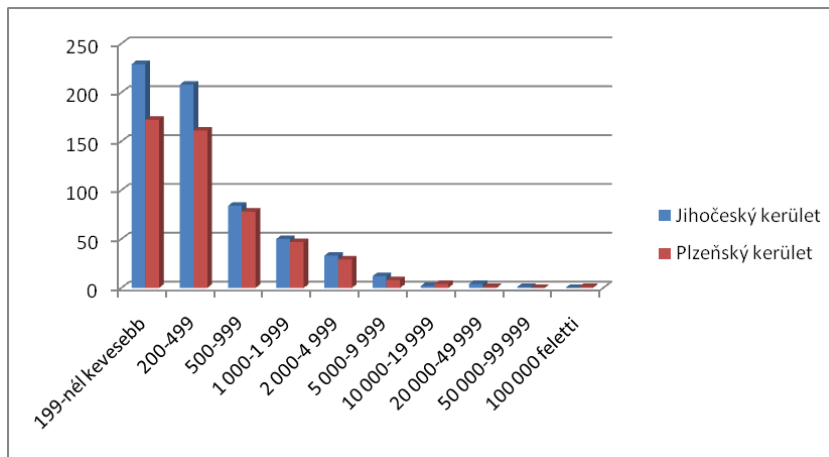
A Délnyugat régió a Német Szövetségi Köztársasággal, valamint Ausztriával határos. A régió 17 617 km²-en fekszik, az ország területének 22,5%-át foglalja el. A régió az ország legnagyobb területű NUTS 2 egysége, két NUTS 3 besorolású kerületre osztható, a Plzeň és a Dél-Csehország (Jihočeský) kerületre. A régió 1,2 milliós népessége az országos lakosság 11,5%-át adja. A régióban a legmagasabb országos szinten az aktivitási ráta, 28,7%-os. A régió térségei, adminisztratív egységei között jelentősek az eltérések a táji adottságokat, népességet és annak eloszlását, a gazdasági potenciált, a települések számát és sűrűségét tekintve. A Délnyugat régióban összesen 1 124 település található, melyek közül 111 városi jogú (3. táblázat) (Cseh Statisztikai Hivatal, 2013).

3. táblázat: A régióban található települések és városok száma, 2013 (db)

	Települések száma	Városok száma
Dél-Csehország kerület	623	54
Plzeň kerület	501	57
Délnyugat régió	1 124	111

Forrás: Cseh Statisztikai Hivatal adatai alapján a szerző saját szerkesztése

A Plzeň kerületben a nagyszámú kistelepülések egyenetlen eloszlása, valamint a középvárosok hiánya egy atipikus településszerkezetet eredményez Csehországon belül. Plzeň városának közel 170 ezer fős lakossága hatalmas kontrasztja a kis lakosságszámú településeknek, mivel Prága után a második legfontosabb központja a történelmi Csehországnak. A kerületben 56 város található 387 ezer fős népességgel, azaz a térség lakosságának 67,8%-a él városokban. Plzeň kerület közigazgatásilag 15 körzetre osztható, ahol az önkormányzatok kiterjesztett hatáskörrel rendelkeznek, valamint további 35 adminisztratív kerületre, helyi hatósági jogkörrel. A Dél-Csehország kerület 17 közigazgatási körzetre és 37 adminisztratív egységre bontható.



3. ábra: A régió településszerkezete kerületenként, 2013

Forrás: Cseh Statisztikai Hivatal adatai alapján a szerző saját szerkesztése

A településszerkezet egyenlőtlensége generálja a lakosság egyenlőtlen eloszlását is. A Plzeň kerület a NUTS 3-as szintek között a harmadik legnagyobb alapterületű, a népesség szempontjából a kilencedik helyezett. A Plzeň kerület népességének 30%-a él a régióközpontban. A lakosság több mint egyötöde az 5 000 főnél népesebb (13 db) városokra koncentrálódik. A lakosság 17%-a él 5 000 főnél kevesebb lélekszámú városokban. A Dél-Csehország kerületben található nagyobb városok: České Budějovice (közel 94 ezer lakos), Tábor (35 ezer lakos), Písek (29 ezer fő), Strakonice (23 ezer fő) és Jindřichův Hradec (22 ezer fő) (4. táblázat). Ezen hat városban lakik a Dél-Csehország kerület népességének több mint egyharmada. A teljes népesség 37,7%-a él 200 fő alatti településeken, ami az országos népesség 4,1%-át jelenti (3. ábra). A városi lakosság aránya 64,3%-os volt 2010-ben.

4. táblázat: A régió 20 000 főnél népesebb városainak népességváltozása, 1980-2014 (fő)

	1980	1991	2001	2011	2014
České Budějovice	90 700	97 243	97 339	93 639	93 253
Jindřichův Hradec	19 923	21 822	22 695	22 062	21 698
Písek	28 104	29 550	29 796	29 641	29 720
Strakonice	22 063	24 971	23 800	23 065	22 922
Tábor	31 867	36 342	36 557	35 196	34 858
Klatovy	21 744	23 094	23 033	22 582	22 367
Plzeň	170 701	173 008	165 259	167 648	168 034

Forrás: Citypopulation.de adatai alapján a szerző saját szerkesztése

A régióról általánosságban elmondható, hogy a „legkevesbé iparosított és városiasodott” térsége Csehországnak (Fábián, 2011, 206.). A térségben található nagyvállalatok többsége

(Pilsen-i autóipar, České Budějovice-i gépgyártás és söripar stb.) komoly gazdasági gondokkal küzd, amely miatt a régióból történő belső elvándorlás a legmagasabb az országban.

5. ÉSZAKNYUGAT RÉGIÓ

A Cseh Köztársaság északnyugati régiója az Érchegység és a lábánál húzódó medencesor tájait foglalja magában. A gazdaság vezető ága az ipar, de délnyugaton jók az adottságok az idegenforgalom és a kereskedelem fejlesztésére is (*Próbáld – Szabó, 2007*). A régió területe 8 648,9 km², az ország területének 11,0%-a. A régió lakossága 1 131 ezer fő, az ország lakosságának 10,8%-a. Közigazgatásilag két kerület tartozik hozzá: Karlovy Vary és az Ústí nad Labem kerület. Az Északnyugat régió urbanizációs rátája 81,5%. Legnépesebb városa Ústí nad Labem 93,5 ezer fő lakossággal. A régióban jelentős a német, ezen belül Karlovy Vary kerületben a szlovák kisebbség aránya.

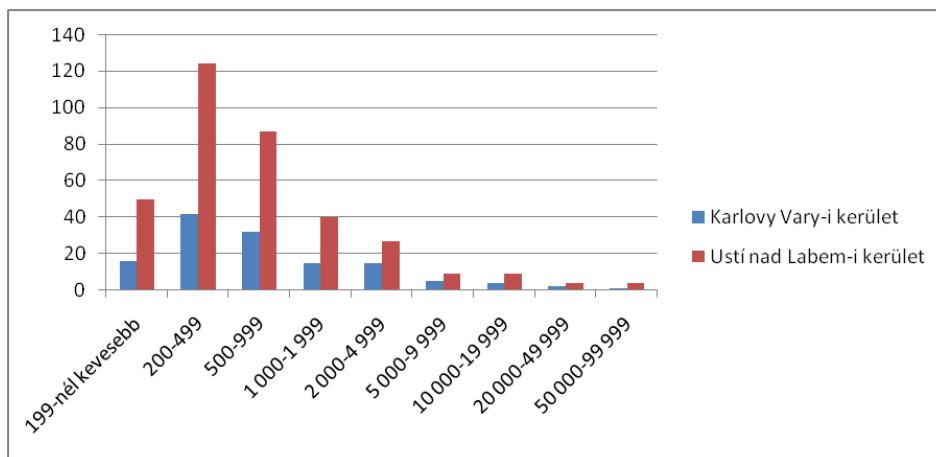
A régió térségei, adminisztratív egységei között jelentősek az eltérések mind a terület nagyságát, népességet és annak eloszlását, a gazdasági potenciált, a települések számát és sűrűségét tekintve (*Sivák, 2007*). A régió területe 8 648,9 km², amelynek 62%-án (5 335 km²) az Ústí nad Labem kerület terül el. A Karlovy Vary kerület területe 3 313 km². Az Északnyugat régióban összesen 486 település található, melyek közül 97 városi jogú (*5. táblázat*).

5. táblázat: A régióban található települések és városok száma, 2013 (db)

	Települések száma	Városok száma
Karlovy Vary kerület	132	38
Ústí nad Labem kerület	354	59
Északnyugat régió	486	97

Forrás: Cseh Statisztikai Hivatal adatai alapján a szerző saját szerkesztése

Az Ústí nad Labem kerületet 7 járás alkotja (Ústí nad Labem, Teplice, Most, Chomutov, Louny, Litoměřice, Decin). A kerülethez 354 település, ebből 59 város tartozik, a régió településeinek 72,8%-a. A kerületben a városi lakosság aránya 79,9%. A helységek többsége – közel 60%-a – a 200–1 000 fős települések közt említendő, de csupán a lakosság kevesebb, mint 10%-a lakik ezeken a helyeken (*4. ábra*). A régióban is megfigyelhető a cseh kis- és középvárosok magas száma. A kisvárosok többsége 5 000 fő alatti lakossággal rendelkezik. A Karlovy Vary kerület további három járásra bontható: Cheb, Karlovy Vary és Sokolov. A kerületben 132 település, ezen belül 38 város található. Az urbanizációs ráta 83,0%. Területileg ez a kerület Csehország legkisebb régiója, az ország területének 4,2%-át fedi le. A kerület településszerkezete kiegyensúlyozottnak tekinthető, a települések 43%-a 500 fő alatti kistelepülés, a lakosság kb. 10%-a él ezeken a településeken.



4. ábra: A régió településszerkezete, 2013 (db)

Forrás: Cseh Statisztikai Hivatal adatai alapján a szerző saját szerkesztése

A régióban nem található 100 ezer főnél népesebb nagyváros. Népeség és gazdasági szerkezet alapján a legnagyobb városok a régióban a kerületközpontok: Ústí nad Labem 93 ezer fő és Karlovy Vary 50 ezer fő. A régió legnagyobb és legjelentősebb városa Ústí nad Labem, lakosságát tekintve a kilencedik legnagyobb város Csehországban. A városnak számos előnye származik abból, hogy a németországi határ mentén helyezkedik el, az egyik legjelentősebb transzeurópai közlekedési útvonal mellett fekszik, így egy fontos logisztikai központ is egyben. 50 ezer főt meghaladó lakosságszámmal rendelkezik még Děčín, Most és Teplice (6. táblázat). Gazdaságilag a régió a cseh kézműipar bölcsőjének számít, amely mellett hőerőművek és vegyi kombinátok uralják a térséget. A régió urbanizáltsága magas fokú, amelyet a Szudéta-medence agglomerációs tengelyei bizonyítanak.

6. táblázat: A régió 20 000 főnél népesebb városainak népességváltozása, 1980–2014 (fő)

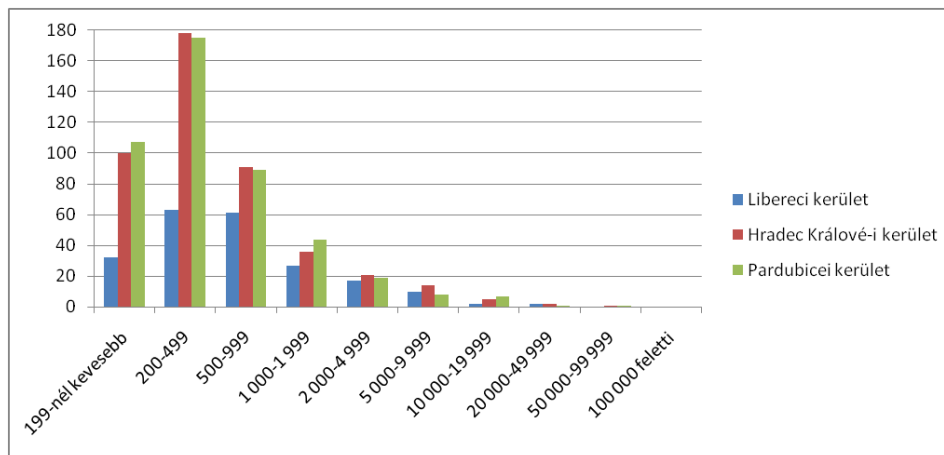
	1980	1991	2001	2011	2014
Cheb	30 886	31 847	32 893	33 195	32 617
Karlovy Vary	57 189	56 222	53 358	50 882	49 864
Sokolov	25 066	25 400	25 081	24 172	23 879
Chomutov	51 769	53 107	51 007	49 650	49 185
Děčín	54 661	55 136	52 506	50 613	50 104
Jirkov	11 980	18 229	20 717	20 471	20 029
Litoměřice	23 231	26 013	24 879	24 330	24 136
Litvínov	29 551	29 096	27 397	26 284	25 140
Louny	19 691	22 683	19 639	18 620	18 476
Most	61 543	70 670	68 263	66 730	67 332

	1980	1991	2001	2011	2014
Teplice	53 964	53 004	51 060	50 463	50 024
Ústí nad Labem	93 229	100 002	95 436	94 853	93 523
Žatec	20 554	21 422	19 919	19 175	19 224

Forrás: Citypopulation.de adatai alapján a szerző saját szerkesztése

6. ÉSZAKKELET RÉGIÓ

Az Északkelet régió Csehország észak-keleti határa mentén, továbbá Németország és Lengyelország határától délre helyezkedik el. A régió teljes területe 12 439 km², Csehország területének 15,8%-a. A régió 1 131 ezer fős népessége az ország lakosságának 10,8%-a. A régió népsűrűsége 133,3 fő/km². Aktivitási rátája 24%, a munkanélküliségi ráta 6,6%, a régiók közötti átlagos értékekkel rendelkezik. A régió közigazgatásilag három NUTS 3-as egységre, kerületre oszlik: Liberec kerület, Hradec Králové kerület, Pardubice kerület. A régióban 1 114 önálló település található, amelyek közül 125 városi rangú.



5. ábra: A régió településszerkezete kerületenként (db)

Forrás: Cseh Statisztikai Hivatal adatai alapján a szerző saját szerkesztése

A régióban két nemzeti jelentőségű agglomeráció található: Pardubice-Hradec Kralové, amely a két regionális központot, valamint a hozzá funkcionálisan kapcsolódó kisebb központokat jelenti; illetve a Liberec-Jablonec agglomeráció. A régióban az országos átlagnál magasabb a kisebb önkormányzatok aránya és a középvárosok szerepe. Az elaprózódott településszerkezet miatt az 1 000 fő alatti lakosú településeken élők száma meghaladja az országos átlagot. Főként a hagyományos mezőgazdasági területeken, a régió keleti részén található dombos vidékekre jellemzőek az előregedő kistelepülések (5. ábra). A településszerkezet széttagoltsága és heterogenitása azt is jelzi számunkra, hogy ez a NUTS 2 régió ténylegesen egy tervezési-statisztikai régió, hiszen a régiót alkotó három kerület területi különbségei számottevőek. A Liberec kerület tekinthető Csehország egyik legurbanizáltabb

kerületének. Itt a legkevésbé jellemző az elaprózott településszerkezet, az 5 000-nél népesebb települések magasabb arányban vannak jelen, mint a régió többi kerületében.

A Pardubice kerületben a központi településen él a lakosság 17,5%-a, a 10 000 fő feletti településeken a kerület lakosságának 41,6%-a lakik, az 500 fő alatti kistelepüléseken a kerület lakosságának 13,5%-a. A Hradec Králové kerület településszerkezete nagyobb fokú heterogenitást mutat. A régió délkeleti, főleg hegyvidéki és nyugati részére az intenzív mezőgazdaság jellemző, kevesebb lakott területtel, sok várossal (38) találkozhatunk. A Hradec Králové kerületben 448 önálló település, 48 város és 10 mezőváros található. A kerületben a városlakók aránya elérte a 67,6%-ot. Régióközpontja Hradec Králové, népessége 94 ezer fő, a második legnépesebb városa Trutnov 30 ezer fővel (7. táblázat).

7. táblázat: A régió 20 000 fő feletti városai (fő)

	1980	1991	2001	2011	2014
HradecKrálové	96 145	99 917	97 155	93 801	92 904
Náchod	20 713	20 712	21 400	20 814	20 417
Trutnov	29 506	31 999	31 997	31 074	30 808
ČeskáLípa	25 064	39 653	39 307	37 415	36 805
JablonecnadNisou	42 179	45 937	45 266	45 031	45 453
Liberec	96 893	101 967	99 102	101 607	102 301
Chrudim	21 393	23 643	23 898	23 342	22 996
Pardubice	92 730	94 871	90 668	89 632	89 432

Forrás: Citypopulation.de adatai alapján a szerző saját szerkesztése

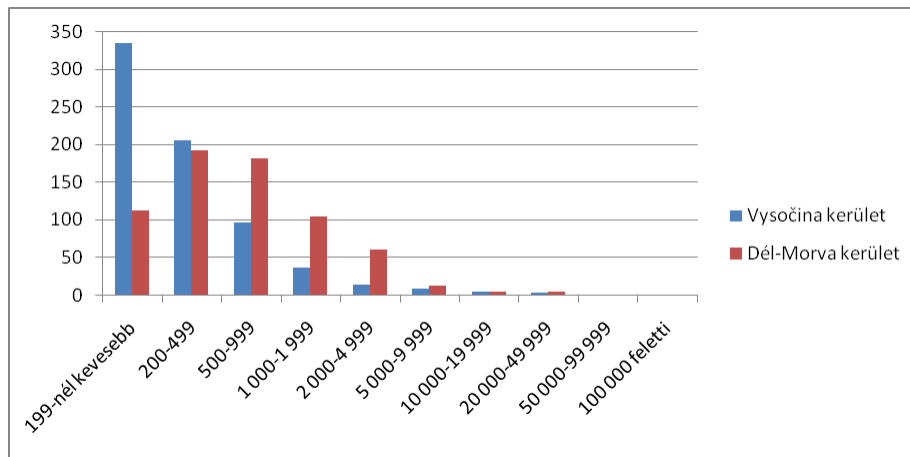
A térség kerületei között erős a területi egyenlőtlenség, egyes területeken a települések több mint egyötöde 500 fő alatti kistelepülés. A teljes régió lakosságának egynegyede él 500 fő alatti helységeken. A települések átlagos lakosságszáma 1 238 fő. A Liberec kerületben a városi lakosság aránya 78,1%-os. Legnépesebb városa a régióközpont, Liberec (102 ezer fő), a második legnépesebb Jablonec nad Nisou, amelynek népessége meghaladja a 45 ezer főt.

A régió gazdaságilag jelentős mind az ipar, mind az idegenforgalom, mind a mezőgazdaság területén. A gazdasági gócpontok a már előbb említett agglomerációs tengelyek, szerteágazó ipari tevékenységgel (kristályüveggyártás, vegyipari gépgyártás, zongoragyár stb.).

7. DÉLKELET RÉGIÓ

A régió az ország középső, déli részén helyezkedik el. A szomszédos régióktól eltérően tagoltabb területű, a tengerszint feletti magassága átlag feletti, ugyanakkor a lakossági sűrűség átlag alattinak mondható. A régió nyugati részei a történelmi Csehországhoz

(Bohémia) tartoznak (Próbáld – Szabó, 2007). Ez a Dél-Morvaországnak is nevezett régió az ország területének 17,9%-án terül el. A régióban él az ország lakosságának 16%-a. A régió településhálózatát az erős fragmentáltság jellemzi (Sivák, 2007). A Délkelet régiót alkotó kerületek Vysočina illetve Dél-Morva. Érdekes, hogy a Délkelet régió Vysočina kerülete teljes mértékben az országon belül található, a kerülethatar nem érintkezik államhatárral. Földrajzi szempontból a régió helyzete kedvező, Ausztriával határos volta miatt határon átnyúló területi együttműködésekben szerepel. A Vysočina kerület alapterülete közel 6 800 km², amellyel az ötödik legnagyobb területű közigazgatási egység az országban. A Vysočina kerület 5 járásra, további 15 igazgatási kerületre osztható, ahol a települések kiterjesztett hatáskörrel bírnak; illetve 26 olyan igazgatási kerületre, ahol az önkormányzatok községi hivatallal rendelkeznek. Az alapvető kormányzati egység a települési önkormányzat, ebből a kerületben 704 db található. Az átlagos népesség egy településre vetítve 731 fő, ez a legalacsonyabb érték a cseh kerületek között. A legtöbb település 500 fő alatti, a régióban 34 emelkedett városi rangra. A városok számát tekintve az országos átlag alatti érték jellemzi a régiót.



6. ábra: A régió településszerkezete kerületenként, 2013 (db)

Forrás: Cseh Statisztikai Hivatal adatai alapján a szerző saját szerkesztése

A Dél-Morva kerület 7 körzetre és további 21 igazgatási kerületre tagolható, amelyeket kiterjesztett hatáskörrel rendelkező települések alkotnak. A kerület területe 7 107 km², amelyen 673 önkormányzat található. A lakosság 62,2%-a él urbánus településeken, a városok száma 49. A régióban található Brno nagyvárosi térségként szerepel, meghatározó helyi gazdasági pólusként (a lakossági súlyánál fogva) (8. táblázat). A régióban található 1 377 település 91,7%-a 2 000 fő alatti (6. ábra), hasonlóan az országos átlagos értékekhez. A régió 83 városa közül egy 50 ezer fő feletti és egy 100 ezer fő feletti; ez a két kerületközpont.

8. táblázat: A régió 20 000 főnél népesebb városai (fő)

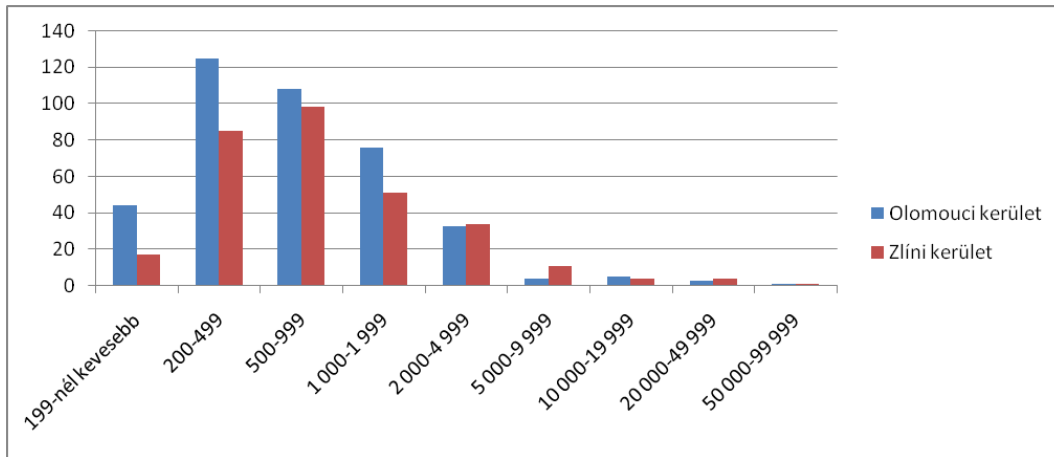
	1980	1991	2001	2011	2014
Blansko	19 508	21 361	20 594	20 808	20 845
Břeclav	23 978	26 206	26 713	25 034	24 956
Brno	371 463	388 296	376 172	379 871	377 508
Hodonín	28 154	30 745	27 361	25 472	25 049
Kroměříž	28 179	28 967	29 225	29 060	28 921
Vyškov	19 733	23 111	22 514	21 681	21 341
Znojmo	37 972	39 923	35 758	34 078	33 805
Havlíčkův Brod	23 610	24 872	24 375	23 752	23 345
Jihlava	50 224	52 261	50 702	50 600	50 510
Třebíč	29 989	39 316	39 021	37 842	37 095
Žďárnad Sázavou	23 350	25 599	24 289	22 235	21 669

Forrás: Citypopulation.de adatai alapján a szerző saját szerkesztése

8. KÖZÉP-MORVAORSZÁG

A Közép-Morvaország régió a történelmi Morvaország közepén helyezkedik el. A régió a Morva-medence északi, illetve a Jenesík hegység egy részét foglalja magába, keleten a Kárpátokig terjed (*Próbáld – Szabó, 2007*). A régiót két kerület alkotja, az Olomouc és a Zlín kerület. A kerületek 2000. január 1-jén alakultak át. Mindkét kerületet 13-13 adminisztratív körzet alkot, amelyeket további önkormányzati közigazgatási területekre osztanak. A régió népessége 2013 elején 1 228 ezer fő, az ország lakosságának 11,7%-a, közel azonos Észak-Morvaország lakosságával. A régió területe 9 230 km², az ország területének 11,8%-a.

A Közép-Morvaország régió közigazgatásilag további 26 városi és 45 kiterjesztett hatáskörű önkormányzati kerületre osztható, mindösszesen 704 önkormányzat és 60 város alkotja. A két kerületben található városok száma kiegyenlített (30-30 db). A régióban, a legnagyobb számban a 200–1 000 fő lakossággal rendelkező települések találhatók, a helységek 59,0%-a. A települések 2,5%-a 10 000 főnél népesebb város, ahol a lakosság közel 40%-a él (*7. ábra*). A Zlín kerület területe 3 963 km², a negyedik legkisebb kerületű térség az országban. A kerületben 305 önkormányzat (30 város) található, amelyben 590 ezer lakos él. A kerület népsűrűsége 150,4 fő/km², jelentősen meghaladja az országos átlagot. A legnagyobb népsűrűségű körzet a Zlín kerületben a Zlín körzet (186 lakos négyzetkilométerenként), a legalacsonyabb népsűrűségű a Vsetín körzet (127 lakos négyzetkilométerenként). A kerületben a városi népesség aránya 60,0%.



7. ábra: A régió településszerkezete, 2013 (db)

Forrás: Cseh Statisztikai Hivatal adatai alapján a szerző saját szerkesztése

Az Olomouc kerület területe 5 267 km², az ország területének 6,7%-a. Területén 399 önkormányzat, köztük 30 város található. A települések 70%-a (277) 1 000 lakosnál kevesebbrel rendelkezik. A kerület népességének 56,9%-a él városokban. A kerület urbanizációs rátája az országos átlag alatti.

9. táblázat: A régió 20 000 főnél népesebb városainak lakosság száma (fő)

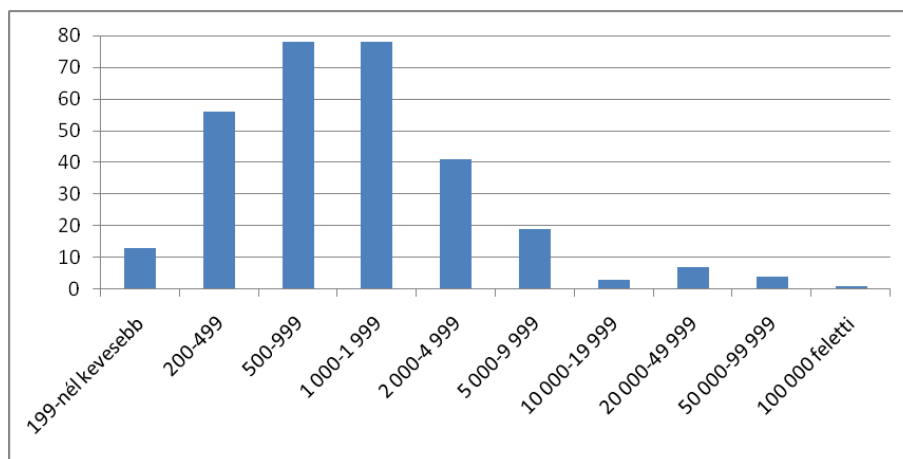
	1980	1991	2001	2011	2014
Hranice	17 634	19 507	19 670	18 944	18 651
Olomouc	102 112	105 537	102 607	99 527	99 489
Přerov	50 593	51 300	48 335	45 390	44 538
Prostějov	48 505	50 074	48 159	44 534	44 234
Šumperk	28 108	30 422	29 490	27 189	26 806
Otrokovice	18 082	20 267	19 261	18 496	18 230
Uherské Hradiště	25 015	26 765	26 876	25 590	25 266
Valašské Meziříčí	22 800	24 200	23 700	23 100	22 733
Vsetín	29 927	31 591	29 190	27 225	26 668
Zlín	81 287	84 736	80 854	75 875	75 278

Forrás: Citypopulation.de adatai alapján a szerző saját szerkesztése

A régióban 2001 óta nem található 100 ezer főnél népesebb város. A két legnépesebb város a két kerületközpont: Olomouc közel 100 ezer fős népességű, Zlín 75 ezer fős (9. táblázat). A városok népessége folyamatosan csökken, a régióban lévő városok száma nem emelkedett az elmúlt években.

9. ÉSZAK-MORVAORSZÁG

A régió magába foglalja a Cseh-Sziléziaként is ismert nehézipari térséget. Alapvetően a régió bányászattal, nehézgép-gyártással, kohászattal foglalkozik, ami súlyos környezetterhelést jelentett. A régió Csehország legelmaradottabb, periferikus térsége (*Próbáld – Szabó, 2007*). A régió egy NUTS 3 közigazgatási egységből, a Morva-Szilézia kerületből áll. Közigazgatási központja Ostrava. Területi szempontból Prága után a második legkisebb területű régió, az ország területének kevesebb mint 7%-án terül el. Népségét tekintve a régiók között a harmadik legnépesebb, az ország lakosságának 11,7%-a. A régióban élő lengyel kisebbség legnagyobb számban Český Těšín városában található. Az Észak-Morvaország régió közigazgatásilag 6 városi és 22 kiterjesztett hatáskörű önkormányzati kerületre osztható. Mindösszesen 300 önkormányzat és 42 város alkotja a régiót.



8. ábra: A régió településszerkezete, 2013 (db)

Forrás: Cseh Statisztikai Hivatal adatai alapján a szerző saját szerkesztése

A régiók között a legkevesebb önkormányzattal rendelkező térség. Ezen régióban egy önkormányzatra 18,1 km² terület jut, országos szinten a második legnagyobb kataszteri területekkel rendelkező önkormányzatok találhatóak itt, ami 50%-kal meghaladja az országos átlagot (12,6 km²). Az 500 fő alatti kistelepüléseken a régió lakosságának kevesebb, mint 2 százaléka él. A népesség közel negyede (24%) lakik 500–5 000 lakosú településeken. 20 000 fő alatti településen a lakosság 39%-a tartózkodik (8. ábra). A lakosság döntő többsége (61%) 20 000 fő feletti városokban koncentrálódik, amely egyedülállónak számít Csehországban. A régió fővárosa Ostrava 295 ezer lakossal, a régió népességének mintegy negyedét szolgáltatja. Az 50 000 főnél népesebb nagyvárosok: Havířov, Karviná, Frýdek-Místek és Opava (10. táblázat). Észak-Morvaország urbanizációs rátája 75,6%.

10. táblázat: A régió 20 000 főnél népesebb városainak lakosság száma (fő)

	1980	1991	2001	2011	2014
Bohumín	25 177	23 686	23 284	22 063	21 663
Český Těšín	23 389	28 711	26 429	25 225	25 000
Frydek-Místek	56 457	65 029	61 400	58 091	57 135
Havířov	85 946	86 297	85 855	79 690	76 109
Karviná	78 334	68 405	65 141	59 698	56 848
Kopřivnice	19 044	24 102	23 747	22 884	22 597
Krnov	25 678	25 597	25 764	24 858	24 315
Nový Jičín	27 274	28 955	26 970	23 896	23 676
Opava	59 384	63 464	61 382	58 684	57 931
Orlová	28 733	36 339	34 856	31 461	30 345
Ostrava	322 073	327 371	316 744	301 942	295 653
Třinec	44 739	45 210	38 953	37 112	36 077

Forrás: Citypopulation.de adatai alapján a szerző saját szerkesztése

10. SZÉTTÖREDEZETTSÉG. PROBLÉMA VAGY/ÉS ELŐNY?

Csehország településszerkezete – a régiós bontásban bemutatva – láthatóan rendkívül széttagolt, jelentősen nagy számban található kistelepülések az országban. A településhálózat ezen elaprózottsága az önkormányzati rendszerben is megjelenik. A települések több mint fele (3 485) 500 fő alatti kistelepülés. A Cseh Alkotmány minden önkormányzat részére biztosítja azokat a kiváltságokat, amelyet a magyar önkormányzatok esetében is tapasztalhatunk: önállóság, polgármester és helyi választott képviseltek, költségvetés stb. A rendszerváltás és Csehszlovákia felbomlása utáni években gyakorta éltek a települések ezen szabadságjogukkal, hiszen a kényszerű közigazgatási határrendezések számos több száz éves falut, vásárvárost szüntettek meg. Mégis az elaprózódott struktúra a jelenlegi formájában – a cseh állampolgárok szerint – megbízhatóan működik, jelentős politikai tőkét képezve (Illner, 2013). A további töredezettség, szétválási kísérletek megakadályozása végett a cseh állam önkéntes – általános vagy ideiglenes jellegű – társulási projekteket hirdet, és több feladatot is centralizál.

Egyrészt ez a típusú településszerkezet az Európai Unióban dilemmaként fogható fel, mert a kis önkormányzatok tevékenységében a méretgazdaságosság nem felismerhető. Számos jó kezdeményezés, fejlesztési projekt nehezen vagy egyáltalán nem támogatható (pénzügyi, szakmai hiányosságok miatt). De prioritás is ez a típusú struktúra, ugyanis a településen élő

polgárok elégedettebbek, fontos szerepet játszik esetükben a lokálpatriotizmus. A kisebb települések vezetése nem követi a párteseményeket, „pártfordulatokat” (Illner, 2013, 454.). A Cseh Köztársaság nem kívánja a jelenlegi szerkezetet megváltoztatni, a társulási rendszer használatát ösztönzi a mérethatékonysági problémák kiküszöbölésére.

IRODALOMJEGYZÉK

- Bakács A. – Novák T. – Túry G. (2004): *Stratégiák és érdekérvényesítő képesség – Csehország, Szlovákia, Szlovénia és az Európai Unió 2007-2013-as költségvetése*. MTA Világ gazdasági Kutatóintézet Kihívások, Nr. 180., 10 p. Forrás: www.vki.hu/kh/kh-180.pdf 2014. 11. 05.
- Cseh Regionális Fejlesztési Minisztérium (2007): *Town and Country Planning in the Czech Republic 2007*. 38 p. Forrás: <http://www.uur.cz/images/publikace/metodickeprirucky/plnezneni/uzemni-planovani-v-cr-2007-cz-an/uzemni-planovani-cr-08-2007-an.pdf> 2014. 11. 24.
- Cseh Statisztikai Hivatal (2008): *Chararacteristics of the Capital City Prague*. 4 p. Forrás: [http://www.czso.cz/csu/2012edicniplan.nsf/engt/D9002E92A7/\\$File/CHAR_2011_EN.pdf](http://www.czso.cz/csu/2012edicniplan.nsf/engt/D9002E92A7/$File/CHAR_2011_EN.pdf) 2014. 11. 20.
- Cseh Statisztikai Hivatal regionális évkönyvek, 2012. Forrás: <http://vdb.czso.cz/> 2014. 11. 05.
- Cseh Statisztikai Hivatal regionális évkönyvek, 2013. Forrás: <http://vdb.czso.cz/> 2014. 11. 05.
- Enyedi Gy. (2012): *Városi világ*. Budapest: Akadémiai Kiadó, 186 p.
- Fábián A. (szerk.) (2011): *Alkalmazott strukturális politikák Közép-Európában (2000-2013)*. Sopron: Nyugat-Magyarországi Egyetem Kiadó, 402 p.
- Fábián Zs. (2013): *A kis- és középvárosok változó szerepe a 21. század fordulóján*. Magyar Önkormányzatok Szövetsége, 2013. 04. 10-13-ai előadás.
- Hajdú Z. (2005): *Magyarország közigazgatási földrajza*. Budapest-Pécs: Dialóg Campus Kiadó, 334 p.
- Horváth Gy. (2004): *A strukturális politika és a kelet-közép-európai régiók*. Területi Statisztika, Nr. 3., pp. 236–251.
- Illner, M. (2013): *Fragmented Structure of Municipalities in the Czech Republic – An Advantage or a Problem?* In: Pálné Kovács, I. – Scott, J. – Gál, Z. (eds.): *Territorial Cohesion in Europe*. Institute for Regional Studies, Centre for Economic and Regional Studies, Hungarian Academy of Sciences. pp. 444–455.
- Pálné Kovács I. (szerk.) (2011): *Regionalizmus és területi kormányzás*. Pécs: PTE BTK Politikai Tanulmányok Tanszék, 328 p.
- Prágai Főpolgármesteri Hivatal (2003): *Prága – tényekben és adatokban*. Forrás: http://magistrat.praha-mesto.cz/76535_Business-Environment 2013. 11. 05.
- Próbáld F. – Szabó P. (szerk.) (2007): *Európa regionális földrajza. Társadalomföldrajz*. Budapest: ELTE Eötvös Kiadó, pp. 372–385.
- Schneider G. (2009): *A közép-európai fővárosi régiók versenyképességének vizsgálata*. Budapest: Budapesti Corvinus Egyetem, PhD értekezés, 290 p.

Sivák J. (2007): *A Cseh Köztársaság, Szlovákia, Lengyelország, Románia önkormányzati rendszereinek fő jellemzői*. TÖOSZ tanulmány, pp. 1–49.

Trüttschler V. – Falkenstein E. (2000): *A cseh területek történeti fejlődése*. In: Horváth Gy. (szerk.): *A régiók szerepe a bővülő Európai Unióban*. Pécs: MTA Regionális Kutatások Központja, pp. 31–36.

Városi lakosság Csehországban. Forrás: <http://www.citypopulation.de/Slovakia.html> 2014. 10. 13.